

PRØVEFISKE I ØRSDALSVATNET 1991

Innledning

Ørsdalsvatnet i Bjerkreim kommune og Dybingen i Lund kommune inngår i prosjektet "Kvikksølv i fersk-vannsfisk" som utføres av Universitetet i Oslo. Etter forespørsel fra Universitetet i Oslo gjennomførte Fylkes-mannens miljøvernavdeling prøvefiske i de to vannene. Dette notatet presenterer prøvefiskeresultatene for Ørsdalsvatnet. Resultatene fra kvikksølvundersøkelsene blir rapportert av Universitetet i Oslo. Prøvefiske-resultatene fra Dybingen er presentert i rapporten "Vannkvalitet og fiskebestand i kalkede vann i Rogaland 1992"

Prøvefiskemetodikk

Østre delen av Ørsdalsvatnet ble prøvefisket med to Jensenserier, 1 bunngarnsserie og 1 flytegarsserie, 72.08.91. Fangsten ble målet og veiet, og på ca. halvparten av fangsten ble maginnhold, kjøttfarge og kjønn notert. Det ble tatt skjellprøver på samtlige aurer, mens otolittene fra bekkerøyen ble sendt til Oslo.

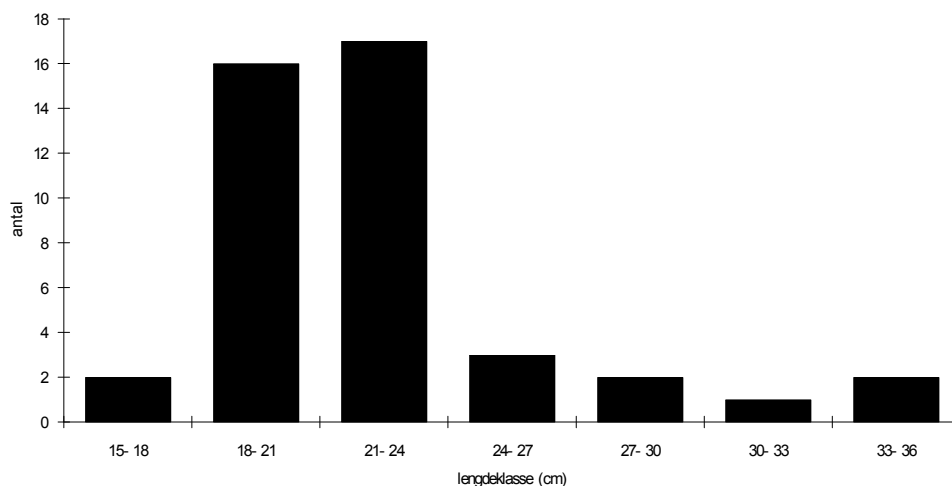
Resultater

Total fangst ble 36 aure og 6 kanadisk bekkerøye. Tabell 1 viser kondisjonsfaktor og gjennomsnittsvekt for de to artene. Dominerende kjøttfarge for auren var hvit. Figur 1 og 2 viser lengde- resp. aldersfordeling for auren. Figur 3 viser gjennomsnittlig tilvekst for aure.

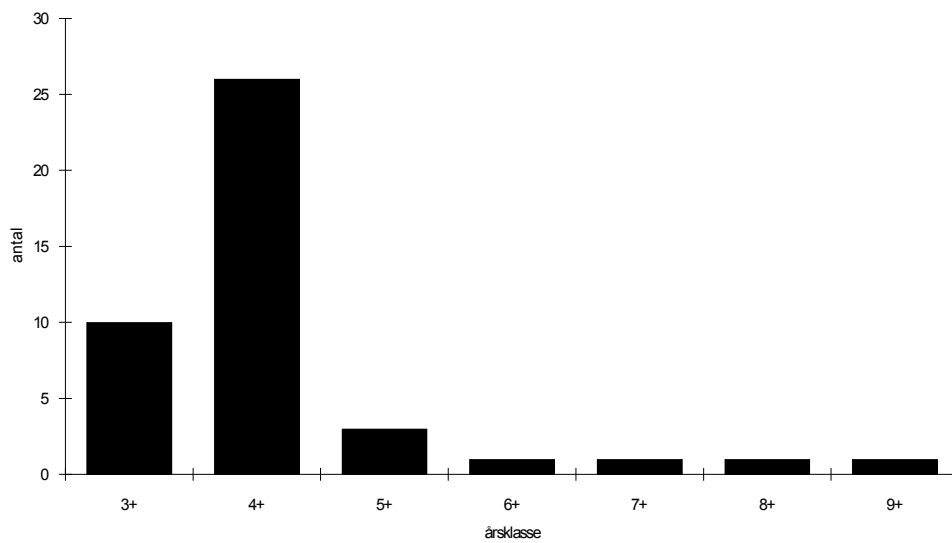
Tabell 1. Kondisjons- og vektdata for fangsten i Ørsdalsvatnet.

FISKEART	MIDDEL KONDISJONSFAKTOR (K)	GJENNOMSNIITTSVEKT (g)
aure	1,00	125
kanadisk bekkerøye		

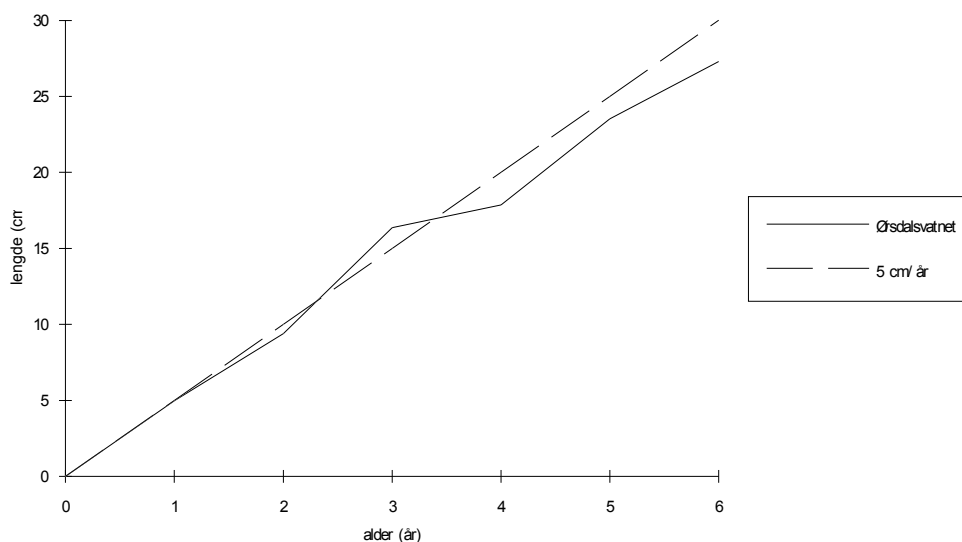
Den største auren som ble tatt målte 35 cm og veiet 450 g. Figur 1 viser at fisk i størrelsesklassen 18-24 cm dominerer, men at det også finnes et innslag av større fisk. Dominerende aldersklasse er 4+ (fig.2). Tilvekstkurve (fig.3) viser at auren vokser ganske normalt. Kurven viser ikke någon tydelig stagnasjon i tilveksten når fisken blir eldre. Kondisjonsfaktoren (K) lå på 1,00 hvilket tilsier normal fisk.



Figur 1. Lengdefordeling for aure, Ørsdalsvatnet 27.08.91.



Figur 2. Aldersfordeling aure, Ørsdalsvatnet 27.08.91.



Figur 3. Tilvekstkurve aure, Ørsdalsvatnet 27.08.91.

Prøvefiskeresultatene viser at aurestammen er av god kvalitet - høy kondisjonsfaktor, god tilvekst og god representasjon av forskjellige lengde- og aldersklasser indikerer dette. Ørsdalsvatnet er meget stort og langstrekt og resultatene fra prøvefisket er sannsynligvis bare representative for fiskebestanden i vannets østre del. Den kanadiske bekkerøyen som ble fanget stammer fra utsetninger av bekkerøye høyere opp i vassdraget. Bekkerøyer har, i motsetning til hva en først antok, lykkets å reproducere seg i området, og har nå spredt seg til flere vann.