

Ny forvaltningsplan i Nordland

Øyvind Skogstad, Fylkesmannen i Nordland



- vinner til Nordlands beste

Generelle forvaltningsprinsipper

1. *Bestandsmålene:* 10 årlige ynglinger av gaupe, 10 årlige ynglinger av jerv og 1 årlig yngling av bjørn. Mål å komme nærmest mulig bestandsmålet hvert år. Bestandsstatus og måloppnåelsen for jerv og gaupe avgjøres imidlertid ut fra et snitt for de siste 3 år.
2. Vedtatte regionale bestandsmål for jerv og bjørn skal oppnås innenfor de respektive forvaltningssonene (blå og svart sone). Vedtatte regionale bestandsmål for gaupe skal oppnås innenfor hele Nordlands fastland.
3. Prioriterte beiteområder: Alle områder som ligger utenfor forvaltningssonene for hhv. bjørn eller jerv skal anses som prioritert beiteområde sett i forhold til disse artene. Innenfor byrdefordelingsområde for gaupe er både beitedyr og gaupe prioritert.
4. Suedrift, tamreindrift og andre produksjoner basert på utmarksbeite i blå og svart sone må forholde seg til at de driver næring i områder prioritert til de respektive rovviltartene.
5. Beitenæringene i byrdefordelingsområdet for gaupe må forholde seg til at de driver næring i områder hvor det kan være forekomst av gaupe. Tapsforebyggende tiltak skal prioriteres til beitebrukere innafor byrdefordelingsområdet ut fra skadeomfang, skadepotensiale og muligheter for tilpasninger.
6. Det skal legges vekt på samhandling med nabofylker i praktisk forvaltning. I forvaltninga av gaupe i grenseområdene mot Troms og Nord-Trøndelag skal forvaltningsstatus i tilgrensende områder på andre siden av fylkesgrensa vektlegges. Samarbeidsavtalen med rovviltregion 8 videreføres til en av partene eventuelt sier opp avtalen.

Gaupe, gammel plan



Gaupe, ny plan



Forvaltningsprinsipper for gaupe

1. Bestandsmålet kan oppnås på hele fastlandet.
2. Bruk av jaktkvoter for å regulere og fordele bestanden.
3. Byrdefordeling: Ingen reinbeitedistrikt skal ha mer enn to familiegrupper av gaupe per år. Små distrikt skal ikke ha mer enn en familiegruppe per år. Prinsippet om byrdefordeling forutsetter at det åpnes for kvotejakt, selv om det bidrar til at det tar lengre tid før bestandsmålene nås.
4. Når bestandsmålet for gaupe er oppnådd skal det åpnes for kvotejakt på gaupe i hele fylket. Når bestandsmålet ikke er oppnådd skal det åpnes for en begrenset kvotejakt, hvor kvote målstyres til områder med betydelige tap av sau og tamrein. Samlet belastning av alle rovviltarter (inkludert kongeørn) skal vektlegges ved fastsetting av kvotestørrelse og fordeling.
5. Utenfor fastlandet skal det åpnes for kvotefri jakt.
6. Skadefelling av gaupe er aktuelt ved akutte skadesituasjoner. Viktige vurderingspunkt for skadefelling av gaupe: 1. skadeomfang; 2. skadepotensiale; 3. gaupebestanden i området; 4. om bestandsmålet er oppnådd.

Jerv, gammel plan



Jerv, ny plan



Forvaltningsprinsipper for jerv

1. Byrdefordeling: Jerveynglinger skal spres innafør blå sone. Prinsippet om byrdefordeling forutsetter at det åpnes for lisensfelling, selv om det bidrar til at det tar lengre tid før bestandsmålene nås.
2. Når bestandsmålet for jerv er oppnådd skal det åpnes for lisensfelling av jerv i blå sone. Når bestandsmålet ikke er oppnådd bør det åpnes for en begrenset lisensfelling, hvor kvote målstyres til områder med betydelige tap av sau og tamrein. Samlet belastning av alle rovviltarter (inkludert kongeørn) skal vektlegges ved fastsetting av kvotestørrelse og -fordeling.
3. Utenfor blå sone skal kvoten for lisensfelling av jerv settes så høyt at den ikke begrenser uttaket.
4. Dersom lisensfellinga ikke fungerer godt nok skal miljøforvaltningen så langt det er mulig sørge for at resterende kvote tas ut i de områdene lisensfellingskvote er gitt.
5. I blå sone er skadefelling av jerv aktuelt ved akutte skadesituasjoner. Viktige vurderingspunkter for skadefelling av jerv i blå sone er: 1. skadeomfang; 2. skadepotensiale; 3. jervebestanden i området; 4. om bestandsmålet er oppnådd.
6. Utenfor blå sone skal det som hovedregel gis tillatelse til uttak av jerv som forventes å gjøre skade.

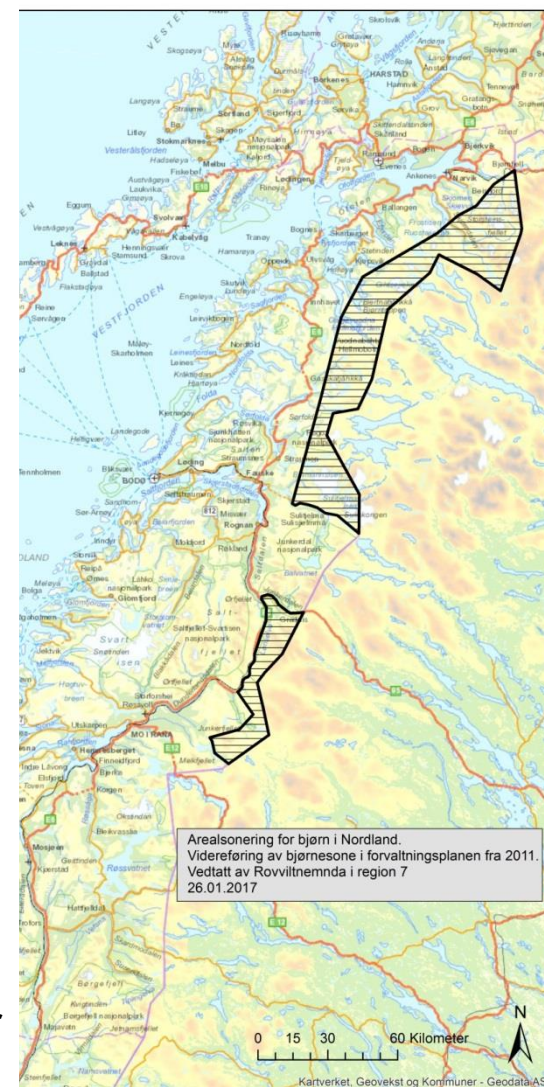
Rovviltnemndas vedtak - bjørn

Forvaltningsplanen med nye alternativer for bjørnesoner kan ikke tas stilling til uten at det foreligger en konsekvensutredning som belyser næringsutøvelse og andre samfunnsinteresser, sett i sammenheng med bestandsmålene og konsekvenser av annet rovvilt, jerv, gaupe og ørn. Bjørnesonen i planen fra 2011 ligger fast inntil videre.

I tillegg må det foreligge en vurdering av forslagene i forhold til statens folkerettslige forpliktelser overfor den samiske reindrifta.

Følgende hensyn skal tillegges vekt i en konsekvensutredning:

- *Næringsutøvelse av enhver karakter*
- *Andre samfunnsinteresser*
- *Bosetting og livskvalitet*
- *Jaktinteresser*
- *Forholdet til lokalsamfunn*
- *Redusere tap på husdyr*
- *Redusere konfliktgrunnet mellom mennesker og rovdyr*

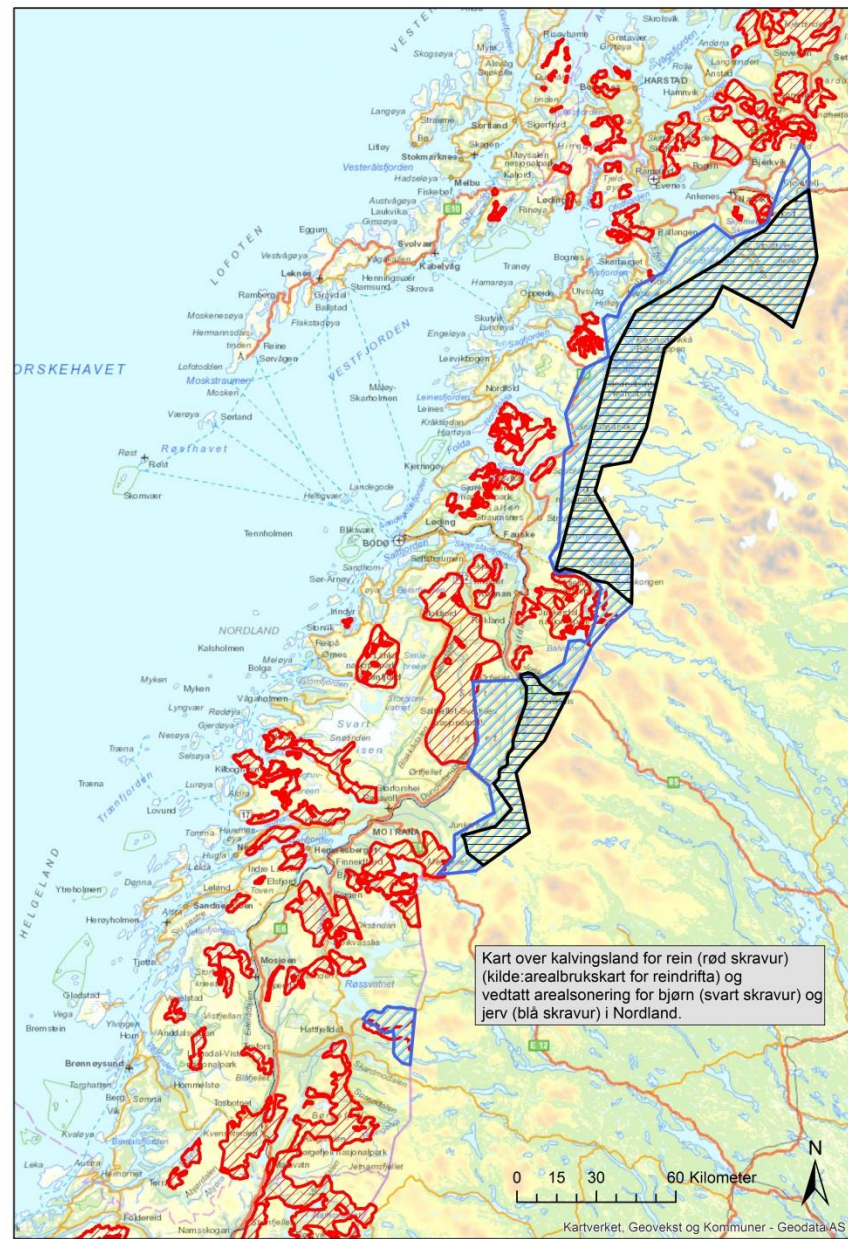
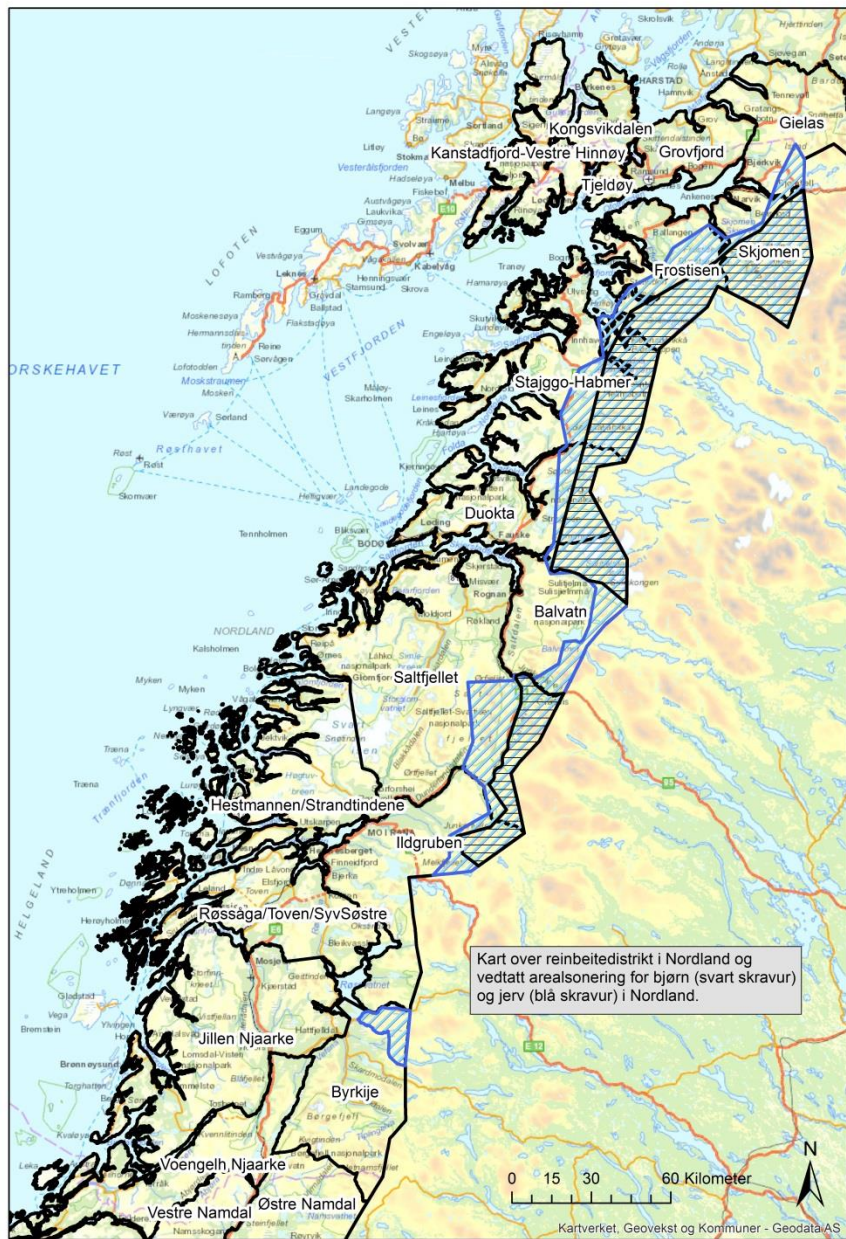


Forvaltningsprinsipper for bjørn

1. Skadefelling i svart sone er i utgangspunktet kun aktuelt ved akutte skadesituasjoner. Det skal være lavere terskel for felling av hannbjørner enn binner.
2. Dersom det på våren oppdages bjørn i kalvingsland for reindrifft innenfor svart sone, eller i randsonen til svart sone, skal det i samråd med reinbeitedistriktet iverksettes avbøtende tiltak.
3. Inntil bestandsmålet for bjørn er oppnådd, åpnes det ikke for lisensfelling i svart sone. Om bestandsmålet oppnås, kan det åpnes for lisensfelling i svart sone.
4. Utenfor svart sone skal det åpnes for årlig lisensfelling av bjørn.
5. Utenfor svart sone skal det som hovedregel gis tillatelse til uttak av bjørn som forventes å gjøre skade.

Forvaltningsprinsipper for kongeørn

1. Rovviltforskrifta åpner ikke for soneforvaltning av kongeørn. Det vil si at bestandsmålet kan oppnås i hele fylket.
2. Når vilkår for skadefelling etter rovviltforskrifta er oppfylt, anbefaler Rovviltnemnda at Fylkesmannen iverksetter skadefellingsforsøk.
3. Midler til tapsforebyggende tiltak som har som mål å redusere kongeørnskader, kan prioriteres til søkere i områder med årvisse tap til kongeørn.
4. Belastning av kongeørn skal vurderes ved byrdefordeling av jerv, gaupe og bjørn.



Rapportering av rovdyraktivitet

- Tips om familiegrupper/unglinger: Direkte per telefon til SNO
- Registrering av enkeltdyr:
www.skandobs.no
- Registrering av enkeltdyr i enkelte tilfeller direkte til SNO:
 - Bjørn på vårsnø
 - Ulv
 - Gaupe og jerv utenfor normale leveområder

Plukk jervskitt

