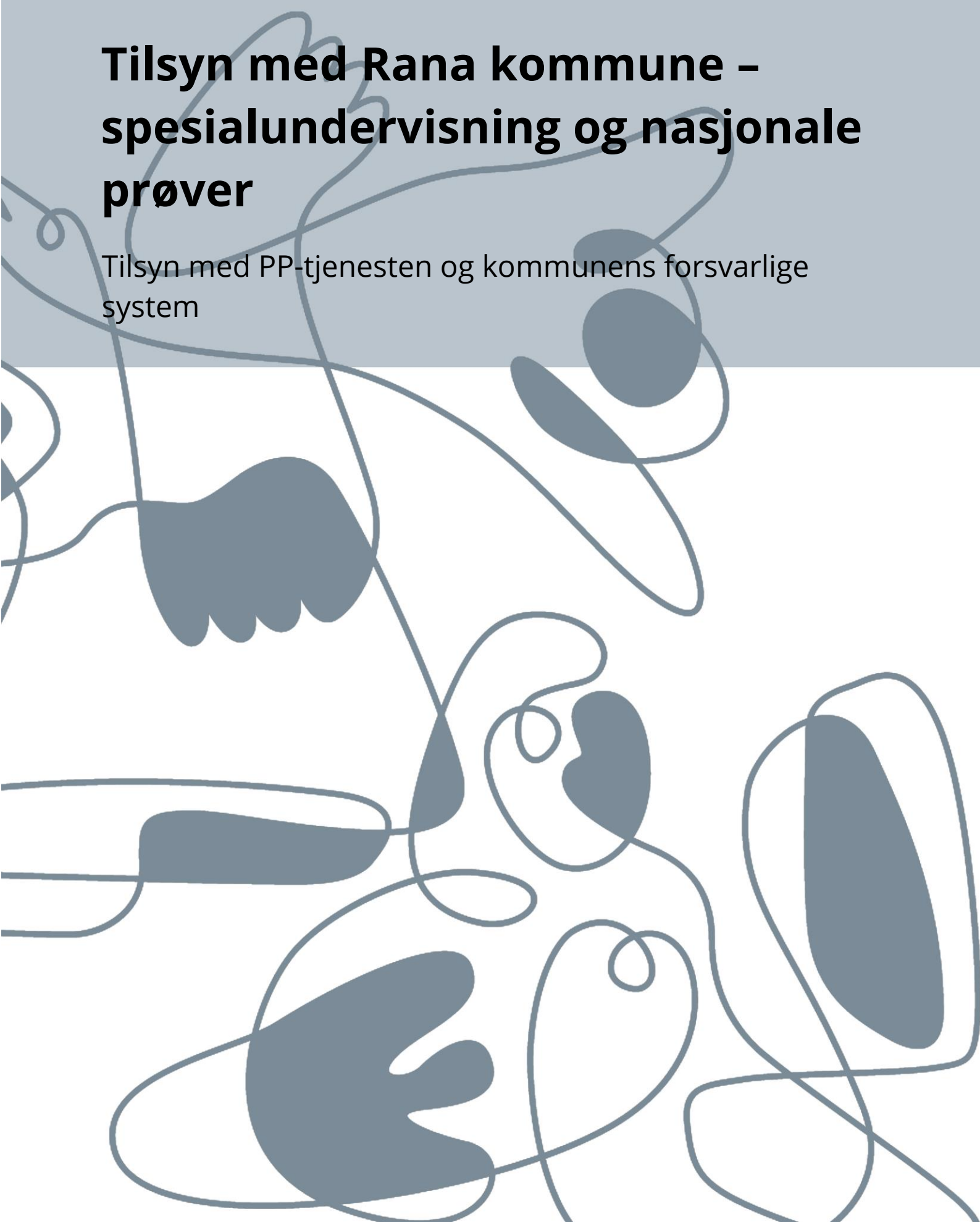




# Tilsyn med Rana kommune – spesialundervisning og nasjonale prøver

Tilsyn med PP-tjenesten og kommunens forsvarlige  
system



## Sammendrag

### Tema og formål

Fylkesmannen gjennomfører i perioden 2018 – 2022 felles nasjonalt tilsyn med ulike tema. I dette tilsynet ser vi på hvordan kommunen med skolene Rana ungdomsskole og Gruben barneskole, samt PP-tjenesten følger opp spesialundervisningen som beskrevet i opplæringsloven kapittel 5. Det blir derfor utarbeidet tre rapporter i forbindelse med våre tilsyn.

2

Tilsynet *Spesialundervisning* etter opplæringsloven er delt inn i tre undertema: *utarbeide sakkyndige vurderinger, fatte vedtak om spesialundervisning, samt planlegge, gjennomføre og følge opp spesialundervisningen*. I tillegg ser vi på undertema *Underveisvurdering som grunnlag for tilpasset opplæring og spesialundervisning, samt skoleeiers forsvarlige system*.

Det overordnede målet for tilsynet er å bidra til at kommunen følger regelverket i praksis. Det skal fremme kunnskap om regelverket i kommuner og skoler, og bidra til å øke kommunens evne til å tolke og etterleve regelverket. I tillegg skal det bidra til å avdekke om elever i grunnopplæringen får den hjelp de har krav på i tråd med opplæringsloven.

### Regelverksbrudd

Under tilsynet avdekket Fylkesmannen forhold som tilsier at praksis må endres. Vi viser til konklusjonene underveis i rapporten og vårt varsel om pålegg i kapittel 5.

### Status på rapporten og veien videre

I denne tilsynsrapporten får kommunen en rimelig frist til å rette de brudd på regelverket som er avdekket under tilsynet. Dersom bruddene på regelverket ikke rettes innen fristen vil Fylkesmannen vedta pålegg om retting i enkeltvedtak.

Frist for retting er **21. juni 2019**.

# Innholdsfortegnelse

<b>Sammendrag</b> .....	2
<b>Innholdsfortegnelse</b> .....	3
<b>1. Innledning</b> .....	4
Kort om kommunen .....	4
Om gjennomføringen av tilsynet .....	4
Om tilsynsrapporten .....	5
<b>2. Skoleeiers forsvarlige system - spesialundervisning</b> .....	5
2.1 Rettslige krav .....	5
2.2 Våre observasjoner, vurderinger og konklusjoner .....	6
<b>3. Spesialundervisning – utarbeide sakkyndige vurderinger og forbedre opplæringen til elever med særskilte behov</b> .....	9
3.1 Rettslige krav .....	9
3.2 Våre observasjoner, vurderinger og konklusjoner .....	10
<b>4. Skoleeiers forsvarlige system – gjennomføring og oppfølging av nasjonale prøver</b> ..	17
4.1 Rettslige krav .....	17
4.2 Våre observasjoner, vurderinger og konklusjoner .....	17
<b>5. Frist for retting av regelverksbrudd</b> .....	19
<b>Vedlegg: Liste over dokumentasjon</b> .....	22

## 1. Innledning

Vi fører tilsyn med offentlige skoler og skoleeiere, jf. opplæringsloven § 14-1 første ledd, jf. kommuneloven kapittel 10 A.

I tilsyn kontrollerer vi om skolene og skoleeier oppfyller opplæringsloven med forskrifter. Dersom kommunen ikke følger regelverket, kan vi pålegge retting etter at kommunen har fått en frist for å rette.

4

Det er kommunen som har det overordnede ansvaret for at kravene i opplæringsloven blir overholdt, jf. opplæringsloven § 13-10 første ledd. Vi gir derfor eventuelle pålegg i tilsynet til kommunen som har ansvaret for at skolen retter opp brudd på regelverket.

Våre tilsyn er offentlig myndighetsutøvelse, noe som innebærer at vi skal gjennomføre tilsynet i samsvar med reglene i forvaltningsretten og offentlighetsloven.

### Kort om kommunen

Rana kommune har 12 kommunale grunnskoler og totalt ca. 3000 elever i grunnskolen. Kommunen har organisert skole under enheten Oppvekst og kultur. Enheten ledes av en kommunaldirektør, og har 5 underenheter, samt stab.

PP-tjenesten er organisert som en enhet i Oppvekst- og kulturavdelingen. Rana drifter egen PP-tjeneste, men det er flere kommuner i området som kjøper tjenester av PPT Rana. PP-tjenesten ble omgjort fra en interkommunal tjeneste samordnet med videregående i august 2018. PPT Rana er organisert med en leder og 2 team som hver dekker et geografisk område. Tjenesten har ansvaret for barnehager, skoler og voksne deltakere på grunnskoleområdet.

### Om gjennomføringen av tilsynet

Vi åpnet tilsyn med Rana kommune i brev av 17. januar 2019. Dere ble bedt å levere dokumentasjon til oss. Vi har fått dokumentasjonen for å gjennomføre tilsynet. Skoleeiers forsvarlige system og PP-tjenestens arbeid er temaet for tilsynet. Vi har kontrollert følgende undertemaer:

- **Skoleeiers forsvarlige system** – fatte vedtak om spesialundervisning, jf. opplæringsloven § 13-10 andre ledd
- **Skoleeiers forsvarlige system** - utarbeide sakkyndige vurderinger og hjelpe skolene med å utvikle kompetansen og organisasjonen, jf. opplæringsloven § 13-10 andre ledd
- **Spesialundervisning** – utarbeide sakkyndige vurderinger og forbedre opplæringen til elever med særskilte behov jf. opplæringsloven §§ 5-3, 5-4, 5-6, forvaltningsloven § 17, samt barnekonvensjonens artikkel 3 og 12
- **Skoleeiers forsvarlige system** – gjennomføring og oppfølging av nasjonale prøver, jf. opplæringsloven § 13-10 og forskrift til opplæringsloven § 2-4

Formålet med tilsynet er å kontrollere om Rana følger regelverket i opplæringsloven med forskrifter.

Vi har ikke sett på hvordan dere oppfyller andre krav i regelverket.

Vi sendte foreløpig tilsynsrapport til dere 25. mars 2019. I den presenterte vi våre foreløpige vurderinger og konklusjoner. Dere har kommentert innholdet i den foreløpige rapporten innen fristen 10. april. Vi har behandlet eventuelle kommentarer fra dere under hvert av de aktuelle temaene.

### **Om tilsynsrapporten**

Våre vurderinger i denne rapporten baserer seg i hovedsak på opplysninger som kommer frem i:

- dokumentasjonen dere har sendt inn (se oversikt i vedlegg)
- informasjonen fra våre egne systemer og offentlige registre
- intervjuene med skoleeier, PP-arbeidere, skoleledere, lærere, samt samtaler med elever og foresatte
- Kommunens uttalelse til foreløpig rapport

Tilsynsrapporten inneholder informasjon om hvilke pålegg som er aktuelle å vedta etter at rettefristen etter kommuneloven § 60 d er utløpt.

Tilsynsrapportene er et offentlig dokument. Vi publiserer våre tilsynsrapporter på vår hjemmeside.

## **2. Skoleeiers forsvarlige system - spesialundervisning**

### **2.1 Rettslige krav**

Som skoleeier skal kommunen ha et forsvarlig system for å vurdere om skolene og/eller pedagogisk-psykologisk tjeneste (PPT) oppfyller kravene i regelverket og for å følge opp resultatene fra disse vurderingene, jf. opplæringsloven § 13-10 andre ledd.

Kravet til et forsvarlig system innebærer at dere må innhente informasjon om hvordan skolene og/eller PPT ivaretar

- kravene til å fatte vedtak om spesialundervisning
- utarbeide sakkyndige vurderinger
- hjelpe skolene med å utvikle kompetansen og organisasjonen for å legge bedre til rette for elever med særskilte behov

Informasjonen dere innhenter må være relevant og tilstrekkelig til å kunne gi dere et riktig bilde av hva som er skolenes og/eller PPTs praksis. For å få et riktig bilde er det som regel nødvendig at dere baserer dere på informasjon fra flere kilder. Dere skal alltid innhente informasjon om elevenes synspunkter, jf. barnekonvensjonen artikkel 12.

For at systemet skal være forsvarlig, må dere innhente og vurdere informasjon om skolenes praksis jevnlig. Samtidig må systemet være fleksibelt, slik at dere har anledning til å innhente og vurdere informasjon når risikoen tilsier det. Hva som er ofte nok og hvor inngående dere må undersøke skolenes og/eller PPTs praksis, vil variere ut fra deres kjennskap til skolene og/eller PPT. Sannsynligheten for brudd på regelverket og hvor alvorlige konsekvenser det kan ha for elevene, har også betydning for hvor ofte og inngående dere må undersøke skolenes og/eller PPTs praksis. Hvis brudd på regelverket kan foregå over lang tid uten å bli avdekket, er ikke systemet forsvarlig.

Dere må bruke informasjonen dere har innhentet om skolenes praksis og/eller PPTs til å vurdere om skolene oppfyller kravene i regelverket. For å kunne vurdere dette må dere ha en overordnet kjennskap til hvilke krav som følger av regelverket og hva som skal til for å oppfylle dem.

Hvis dere har avdekket at skolenes og/eller PPTs praksis ikke er i samsvar med regelverket, må dere sørge for at skolene og/eller PPT endrer praksis. For at systemet skal være forsvarlig, må dere være kjent med hva som er passende rettetiltak og være i stand til å gjennomføre disse tiltakene. Samtidig må systemet være fleksibelt, slik at dere kan tilpasse hvordan dere følger opp skolene ut fra risiko. Hva som skal til for at arbeidet med rettetiltak skal være forsvarlig, vil variere ut fra deres kjennskap til skolene og/eller PPT. Hvis brudd på regelverket kan foregå over lang tid uten å bli rettet, er ikke systemet forsvarlig.

På [www.reflex.udir.no](http://www.reflex.udir.no) finner dere mer informasjon om kravene til et forsvarlig system.

## **2.2 Våre observasjoner, vurderinger og konklusjoner**

Kommunen hadde forvaltningsrevisjon av tidlig innsats og tilpasset opplæring i 2017. Rapporten ble levert i april 2018. Kommunen har utviklet en tiltaksplan for oppfølging av denne i august 2018. Det er nedsatt grupper som skal følge opp de ulike områdene i tiltaksplanen.

Skolene har en samarbeidsavtale med PPT. I denne fremgår det møteplaner mellom skolen og PPT, og avtalen sier noe om hvordan samarbeidet skal foregå i forhold til enkeltelever og skolens systematiske arbeid. Det er i tillegg utarbeidet rutiner for tilpasset opplæring, som også sier noe om arbeidet før, under og etter tilmelding til PP-tjenesten.

Det gjennomføres årlige dialogmøter mellom skoleeier og skolene basert på en fast struktur. Det er også jevnlig møter mellom leder PPT og skoleeier.

Skoleeier innhenter i liten grad informasjon om hvordan skolene fatter vedtak. Vedtak blir som regel bare sjekket hvis det kommer klager eller andre henvendelser. Dette gjelder også for sakkyndige vurderinger som PP-tjenesten utarbeider.

PPT har lange ventelister. Dette er brudd på regelverket, og har vært situasjonen over tid. Skoleeier er kjent med dette og det er gjort tiltak. Kommunen har blant annet gått fra å ha en interkommunal PP-tjeneste, til å gjøre denne kommunal.

Skoleeier vurderer selv at kommunen ikke har et forsvarlig system for å vurdere og skolene og PP-tjenesten oppfyller kravene i regelverket.

Både skoleeier selv, revisjon og Fylkesmannen vurderer at kommunens system for å vurdere om skolene og PP-tjenesten oppfyller kravene i regelverket, ikke er forsvarlig. Skoleeier innhenter i liten grad informasjon om hvordan skolene og PPT ivaretar kravene til å fatte vedtak om spesialundervisning og utarbeide sakkyndige vurderinger.

Det er utarbeidet samarbeidsavtaler mellom PPT og den enkelte skole. Disse planene sier noe om hvordan samarbeidet skal være for å utvikle kompetansen og skolen som organisasjon. I tillegg har kommunen utarbeidet rutiner for tilpasset opplæring, som er kjent og innarbeidet i skolene og PPT. Disse planene er også skoleeier involvert i og kjent med, blant annet gjennom dialog med rektorer. Skoleeier har derfor et forsvarlig system for å vurdere hvordan PPT ivaretar kravet om å hjelpe skolene med å utvikle kompetanse og organisasjonen for å legge bedre til rette for elever med særskilte behov.

Selv om skoleeier er jevnlig i dialog med både skolene og PPT, finner vi ikke at informasjonen som blir innhentet, er egnet eller tilstrekkelig for å vurdere om man følger regelverket i enkeltvedtak om spesialundervisning og i sakkyndige vurderinger. Gjennom tilsynet kommer det fram at eleven(e) i liten grad blir hørt og deres synspunkter vurdert eller vektlagt. Dette er både skoler, PPT og skoleeier oppmerksom på, og ønsker å endre på dette.

Kommunens plan for oppfølging av tilpasset opplæring og tidlig innsats 2018 inneholder en liste med 12 punkter basert på anbefalingene fra revisjonsrapporten. Av disse punktene er særlig punktene 5, 6, 9, 10, 11 og 12 punkter som kan være med å sikre at kommunens system for å følge opp blir forsvarlig.

Under punkt 5 er tiltaket som skisseres systemgjennomgang. Det er nedsatt en gruppe med rektorer, skoleeier og PPT som skal se på samhandling mellom skolene og PPT. Særlig fokus her er på kompetanseheving og system for samhandling. Tilsynet viser at dette punktet er innarbeidet i både skoler og PPT. Punkt 6 handler om PPT sin kapasitet. Skoleeier skal

gjennomgå både oppgaver, roller og organisering for å sikre at PPT har kapasitet til å arbeide systemrettet.

I punkt 9 og 10 er tiltakene juridisk gjennomgang av saksgang, skjemaer og ansvar. Det skal utarbeides overordnet retningslinje for vurdering av behov for spesialundervisning, herunder skjemaer og maler. Tilsynet viser at dette arbeidet er igangsatt, men ikke ferdigstilt. Vi finner at Utdanningsdirektoratets maler er tatt inn i arbeidet, og at maler for blant annet enkeltvedtak om spesialundervisning er under endring. I dette arbeidet er både lærere, skoleledelse, PPT og skoleeier involvert.

8

Punkt 12 handler om saksbehandlingen i forbindelse med vurdering av behov for spesialundervisning. Her er tiltaket at rutinemessig opplæring av saksbehandlere skal inn i årshjul og at det skal innhentes stikkprøver.

PP-tjenesten har ventelister som fører til at sakkyndige vurderinger ikke blir utarbeidet så raskt som regelverket tilsier. Punkt 11 i tiltaksplanen adresserer dette. Her er tiltaket en gjennomgang av rutiner for prioritering av saker. I dette arbeidet skal PP-leder og jurist delta. I tillegg skal det gjennomføres kompetanseheving om tilpasset opplæring i skole. Saksbehandlingstiden i PP-tjenesten har vært utfordrende over tid. Fylkesmannen vurderer at tiltakene som er iverksatt under punkt 11 ikke er tilstrekkelige for å rette på dette forholdet. Tiltakene kan gjøre at tilstrømningen av tilmeldinger til PPT minker, men på tilsynstidspunktet er det elever som venter opp til ett år på å få utarbeidet sakkyndige vurderinger. Kommunen må sørge for å sette inn og gjennomføre tiltak som kan sikre en forsvarlig saksbehandling på kort og lang sikt.

I tiltaksplanen er det ikke beskrevet hvordan informasjon om elevenes synspunkter skal innhentes. Tilsynet viser at dette er noe både skoler og PPT er oppmerksomme på, men vi finner ikke at skoleeier sitt system sikrer at dette gjøres.

Rana kommune har på tilsynstidspunktet ikke et forsvarlig system for å vurdere om skolene og PPT oppfyller kravene i regelverket. Dette fører også til at systemet for å følge opp dette, ikke er forsvarlig. Vi vurderer at tiltakene 5-10 og 12 i tiltaksplanen er egnet og tilstrekkelig for å sikre et forsvarlig system når de blir innført og innarbeidet. For at systemet skal være forsvarlig, må skoleeier være kjent med hva som er passende rettetiltak og være i stand til å gjennomføre disse. Fylkesmannen vurderer at det ikke er satt inn tilstrekkelige tiltak for å sikre en forsvarlig saksbehandlingstid i utarbeidelsen av sakkyndige vurderinger. Dette har pågått over tid, uten at rettetiltakene har hatt tilstrekkelig effekt. Vi finner heller ikke tiltak som sikrer at det innhentes informasjon om elevenes synspunkter. Vi kan derfor ikke konkludere med at skoleeier har et forsvarlig system.



## 3. Spesialundervisning – utarbeide sakkyndige vurderinger og forbedre opplæringen til elever med særskilte behov

### 3.1 Rettslige krav

#### **Plikten til å utarbeide sakkyndige vurderinger**

PPT skal utarbeide en sakkyndig vurdering for eleven så snart som mulig etter at henvisningen er mottatt, jf. forvaltningsloven § 11a.

#### **Saken skal være tilstrekkelig opplyst**

Eleven og foreldrene skal få uttale seg når PPT utreder og vurderer behovet for spesialundervisning, jf. opplæringsloven § 5-4 tredje ledd og barnekonvensjonen artikkel 12. Den sakkyndige vurderingen skal vise hvordan PPT har vektlagt synspunktene deres.

På bakgrunn av informasjonen og materialet som kommer fra skolen, må PPT vurdere om de skal innhente flere opplysninger, og om de skal gjøre egne undersøkelser, jf. opplæringsloven § 5-3 og forvaltningsloven § 17. PPT skal hente inn flere opplysninger og gjøre egne undersøkelser dersom det er nødvendig. Innhenting av informasjon skal omfatte både forhold knyttet til den enkelte eleven og opplæringssituasjonen. PPT må samarbeide med skolen i forbindelse med dette.

Når det gjelder elever ved friskoler som skal drive opplæringen etter en alternativ pedagogikk eller en annen læreplan enn LK06, må PPT sette seg inn i hvordan pedagogikken eller læreplanen påvirker opplæringen.

#### **Den sakkyndige vurderingen skal gjøre rede for elevens behov og anbefale hvilket opplæringstilbud eleven bør få.**

Kravene til innhold i en sakkyndig vurdering følger av opplæringsloven § 5-3 andre ledd. I den sakkyndige vurderingen skal PPT

- gjøre rede for hvilket utbytte eleven får av den ordinære opplæringen,
- gjøre rede for elevens lærevansker, og andre forhold som er viktige for opplæringen,
- gjøre rede for hvilke muligheter eleven har innenfor den ordinære opplæringen
- gi en anbefaling om hvordan skolen kan tilpasse den ordinære opplæringen for eleven
- gjøre rede for, og anbefale hva som er elevens realistiske opplæringsmål
- anbefale hvor mange timer spesialundervisning eleven bør ha i de aktuelle fagene,
- anbefale hvordan skolen bør organisere spesialundervisningen
- anbefale eventuelle andre tilpasninger eleven trenger for å få et forsvarlig opplæringstilbud

Når PPT anbefaler et forsvarlig opplæringstilbud for eleven, må de ta stilling til hva som er til elevens beste, jf. barnekonvensjonen artikkel 3. Elevens syn, er svært viktig i vurderingen av hva som er til elevens beste. Det skal sterke hensyn til for at PPT kan sette elevens beste til side.

### **Hjelp skolene med å utvikle kompetansen**

PPT skal hjelpe skolene med å utvikle kompetansen for å legge opplæringen bedre til rette for elever med særskilte behov, jf. opplæringsloven § 5-6 andre ledd. Målgruppen er elever som ikke har tilfredsstillende utbytte i ordinær opplæring, og som dermed kan kvalifisere for spesialundervisning, elever som får spesialundervisning, og elever der PPT ellers er sakkyndig instans for tiltak på skolenivå.

Hjelpen kan omfatte både generell oppbygging av personalets kompetanse til å tilrettelegge for målgruppen, og direkte veiledning til personalet for å gi dem spesifikk kompetanse knyttet til enkeltelever. Personalet kan være ledelse, lærere og assistenter. PPT kan hjelpe skolene ved å delta i møter, samtaler og andre rådgivningsaktiviteter. Dette kan være på alle nivåer, i tverrfaglige samarbeidsfora eller i mindre grupper med for eksempel lærere. PPT kan gjennom hjelp i individsaker styrke skolenes generelle kompetanse til å oppdage vansker tidlig, og sette i verk tiltak på et tidligere tidspunkt. Hjelpen må i så fall være forankret hos ledelsen ved skolene, og involvere flere enn de lærerne som jobber med de aktuelle elevene.

PPT må vurdere ut fra skolenes behov hvilke skoler de velger å hjelpe, og i hvilket omfang.

### **Hjelp skolene med å utvikle organisasjonen**

PPT skal hjelpe skolene med å utvikle organisasjonen for å legge opplæringen bedre til rette for elever med særskilte behov, jf. opplæringsloven § 5-6 andre ledd.

Hjelpen kan være å foreslå endringer i rutiner, arrangere møter for pedagoger, lærere og ledere om strukturelle og organisasjonsmessige temaer, for eksempel om individuelle opplæringsplaner, bruk av kartleggingsverktøy, spesialpedagogiske regler og rutiner. PPT kan også holde innlegg som handler om å forbedre organisasjonsstrukturen, slik at elever med særskilte behov kan få mer målrettet og hensiktsmessig bistand. For at hjelpen skal være egnet til å utvikle skolens organisasjon, må hjelpen være forankret hos ledelsen ved skolene.

PPT må vurdere ut fra skolenes behov hvilke skoler de velger å hjelpe, og i hvilket omfang.

## **3.2 Våre observasjoner, vurderinger og konklusjoner**

Individrettet arbeid

PPT Rana har et *Inntaksteam* som går gjennom alle henvisninger de mottar. Der blir det vurdert om henvist sak er en hastesak eller ikke, og det blir gjort prioriteringer. De fleste elever som blir tilmeldt, er kjent fra før: PPT-rådgiver deltar i tidfestede møter i skolens TPO-team der elevens utfordringer blir drøftet før eventuell tilmelding. I de tilfeller henvisning kommer direkte til PPT, vil de fleste få svar at saken helst skal gå via skolen. Det blir utarbeidet sakkyndige vurderinger i de fleste saker, selv om de ikke munnar ut i en anbefaling om spesialundervisning.

Det er svært mange henvisninger til PPT og de har lang saksbehandlingstid. At saksbehandlingstida er svært lang – i noen tilfeller over ett år – oppleves som problematisk både for skolene og for PPT. Det begrunnes i kapasiteten hos PPT, men også i rutinene de ulike skolene har for henvisning av elever. PPT sender ut ventebrev til de foresatte for å informere om lang saksbehandlingstid.

Fylkesmannen finner at PPT Rana utarbeider sakkyndige vurderinger for alle barn som blir henvist til dem. PPT har et langt etterslep av saker, slik at det er svært lang saksbehandlingstid. Siden den sakkyndige vurderingen er en forutsetning for at skolen skal kunne vurdere om vilkårene for spesialundervisning er oppfylt, for så å fatte vedtak, vil den lange saksbehandlingstiden i verste fall trenere elevens rett til spesialundervisning. Dette er ikke i tråd med forvaltningslovens regler.

Når PPT skal utrede behovet for spesialundervisning, vil PPT-rådgiverne gjennom et eventuelt kartleggingsarbeid eller observasjon, komme i kontakt med eleven. PPT går ikke aktivt inn og henter elevens synspunkter i utredningsarbeidet. I de fleste tilfeller blir eleven hørt gjennom de foresatte eller skolen. Det kommer heller ikke fram av den sakkyndige vurderingen hva eleven mener. Her sier PPT selv at de ikke har rutine for eksplisitt å høre barnet. PPT vedgår at de ikke gjør et godt nok arbeid med å la eleven få uttale seg – og at de på dette området har et forbedringspotensial. Ved rehenvisninger er det vanlig å bruke de opplysninger man har fra tidligere.

Barnet blir primært hørt gjennom de foresatte. Utkast til sakkyndig vurdering blir sendt til de foresatte i forkant av samarbeidsmøtet mellom skolen, PPT og foresatte, og ligger til grunn for samtalen i dette møtet. Her vil foreldrenes mening komme til uttrykk, og de vil kunne påvirke innholdet i den sakkyndige vurderingen.

Fylkesmannens vurdering er at elevens stemme ikke blir tilstrekkelig ivaretatt i PPT sitt utredningsarbeid. Forholdene må bli lagt til rette for en samtale tilpasset barnets alder og modenhet, og eleven må få nødvendig informasjon om hva saken gjelder for å kunne ta stilling til om han/hun vil uttale seg. Det er ikke noen rutine for, eller systematikk i, å høre eleven, og det går ikke fram av den sakkyndige vurderingen om eller hvordan PPT har vektlagt synspunktene deres. Dette gjelder uansett alder for eleven. Av de sakkyndige

vurderingene vi har fått tilsendt, kan vi heller ikke se hvordan foreldrenes synspunkter er blitt vektlagt.

PPT stiller krav om at skolene har gjennomført et kartleggingsarbeid før eleven kommer til dem for utredning. Tiltak innenfor den ordinære opplæringen skal også være prøvd ut, og skolen må skrive en pedagogisk rapport for eleven som blir henvist. Skolen bruker en egen mal for denne rapporten. Dersom det er behov for ytterligere informasjon om eleven, f.eks. observasjon i opplærings situasjonen eller andre kartlegginger, vil dette bli gjort av PPT – ofte i samarbeid med skolen. Man blir enig om den enkelte sak er tilstrekkelig opplyst internt hos PPT eller i samråd med skolene. Det er ikke en egen rutine for hva man skal innhente av opplysninger, men det blir vurdert fra sak til sak hva som er tilstrekkelig.

Fylkesmannen har ikke fått forelagt en egen rutine for hvilke opplysninger PPT skal innhente for sakkyndighetsarbeidet, men vi finner det likevel sannsynlig at PPT opplyser saken så godt som mulig før de utarbeider sakkyndige vurderinger. Med bakgrunn i at elevmedvirkningen ikke i tilstrekkelig grad er ivaretatt, må vi likevel konkludere med at PPT ikke opplyser sakene godt nok når de utarbeider sakkyndige vurderinger.

PPT bruker en egen mal for sakkyndig vurdering. Den er delt inn i tre hovedpunkter med en rekke underpunkter som samlet sett skal sikre at kravene til innhold i den sakkyndige vurdering blir ivaretatt:

**Del I – Bakgrunn for sakkyndig vurdering** – handler om hva vurderingen gjelder, med henvisning til opplæringsloven, varighet av den sakkyndige vurderingen, hvem som har henvist eleven og hvorfor, elevens vansker eller fungering, PPT sin rolle/kontakt i saken og ev. elevens diagnose. Siste punkt her er en situasjonsbeskrivelse av elevens styrker og problemer/vansker, hva som er dagens opplærings situasjon og elevens betingelser i læringsmiljøet.

**Del II – Utredninger som er gjort** – gir en oversikt over de kartlegginger/utredninger skolen, PPT eller andre instanser har gjort – med en oppsummering etter disse. I tillegg består denne delen av PPT sine vurderinger av elevens behov. Dette kan være elevens utbytte av ordinær opplæring, behov for avvik fra læreplanene (kompetansemål), behov for materiell, utstyr eller hjelpemidler og ev. begrunnelse for behov for fysisk tilrettelegging og spesiell pedagogisk kompetanse eller assistent/annet bistandsbehov.

**Del III – PPT sin Tilrådning** – knyttet til målene i opplæringstilbudet: realistiske opplæringsmål for eleven og avvik fra læreplanmål. Neste tilrådning omhandler innhold, organisering og tilrettelegging av elevens opplæringstilbud: omfang – organisering og tilrettelegging – tiltak for elevens ulike lærevansker eller utfordringer. I denne delen beskriver PPT også pedagogiske prinsipper, og har med forslag til tiltak. Her kan det også gå fram områder med

annen type hjelp/opplæring for eleven (f.eks. fysioterapi, logoped o.l.). Samarbeidsbehov er også ofte beskrevet. Siste punkt i denne delen er PPT sin konklusjon.

Malen PPT bruker dekker kravene til innholdet i en sakkyndig vurdering slik det går fram av opplæringsloven § 5-3 andre ledd. Likevel er det slik at en mal aldri er bedre enn det som blir skrevet under hvert punkt i malen, og vi ser at mange av de sakkyndige vurderingene vi har gjennomgått ikke er tydelige. Det skal ikke være tvil om hva PPT tilrår, og dette skal være mulig for alle parter å forstå. Det kan være vanskelig for foresatte å uttale seg om og komme med innspill til vurderingen, om den ikke er klar og tydelig. Det er også utfordrende for skolen å fatte enkeltvedtak dersom det er tvil om hva PPT faktisk tilrår.

På malens første side, hvor det skal gå fram hvilke deler av opplæringsloven vurderingen gjelder, er det listet opp ni til tolv lovparagrafer fra opplæringsloven. Noen av disse er helt unødvendige fordi det er en rettighet som gjelder alle elever, eksempelvis § 1-3. Andre igjen er utdaterte, f.eks. §§ 9a-1 t.o.m. 9a-3 (loven ble revidert og gjort gjeldende fra august 2017). Vi stiller også spørsmål ved hvorfor §§ 10-1 og 10-8 (om kompetansekrav for tilsetninger og kompetanseutvikling) og § 5-3 (sakkyndig vurdering) er med her. En sakkyndig vurdering skal gi en anbefaling om eleven trenger spesialundervisning eller ikke, og ev. hvilket opplærings-tilbud som bør bli gitt. Dette er hjemlet i opplæringsloven § 5-3, men trenger ikke stå særskilt i lista slik det gjør i de sakkyndige vurderingene fra PPT Rana. Vi antar intensjonen er at saksbehandler skal velge ut de aktuelle lovbestemmelsene og så slette dem når vedkommende har omtalt dem. For lesere av dokumentet kan lista med paragrafer virke forvirrende, og den har strengt tatt ingen praktisk funksjon.

Fylkesmannen finner at den sakkyndige vurderingen er klar på hvilket utbytte eleven får av den ordinære opplæringen, og at den beskriver elevens lærevansker og andre forhold som er viktige for opplæringen. Det kommer ikke tydelig fram hvilke muligheter eleven har innenfor den ordinære opplæringen, og hvordan skolen kan tilpasse den ordinære opplæringen for eleven. En tydelig anbefaling kommer heller ikke fram. Intervjuene viser at PPT til en viss grad vurderer dette, men at de ikke har god nok kunnskap om læreplanmålene på fag og trinn. Dette er varierende fra saksbehandler til saksbehandler, og vi fikk forståelse av at dette ikke var et tema til felles diskusjon og vurdering. Fylkesmannen konkluderer med at sakkyndig vurdering ikke er i samsvar med lovens minstekrav på dette området.

I del III – tilrådning – blir det gjort rede for, og gitt en anbefaling om, hva som er elevens realistiske opplæringsmål. PPT gir uttrykk for at de gjør det i den grad det er mulig. For elever med svært store behov grunnet fysiske og/eller psykiske funksjonshemminger ser vi at det er anbefalinger som beskriver en rekke mål og tiltak for arbeidet og opplæringen i skolen. Her finner vi mål relatert både til den generelle delen av læreplanen og fra kompetansemål i fag – særlig om grunnleggende ferdigheter i fag. Vår vurdering er at dette lovkravet blir ivare tatt i de sakkyndige vurderingene.

Det forsvarlige opplæringstilbudet skal være en helhetlig vurdering basert på elevens beste. Her er det snakk om å fordele timer per fag, organisering og ev. andre tilpasninger for eleven i forhold som er viktig for at eleven skal få et likeverdig opplæringstilbud f.eks. særskilt kompetanse eller annen opplæringsarena.

Vi ser av dokumentasjonen at det blir anbefalt totalt antall timer med f.eks. pedagog eller assistent. Timene blir oppgitt i klokketimer. Det går ofte fram hvilke(t) fag eleven bør ha spesialundervisning i, men timetallet er ikke fordelt på fag. Fordeling av timer per fag blir overlatt til skolen. Regelverket stiller som krav at PPT skal ha faglig kompetanse og ha utredet saken så godt at de kan fastsette elevens behov for timer i de enkelte fag eller områder. De sakkyndige vurderingene er på dette feltet ikke innenfor lovens krav.

Når det gjelder organiseringen ser vi variasjoner i tilrådingene. I de tilfellene der eleven har svært store utfordringer og behov, går organiseringen tydelig fram – det være seg timer, organisering, kompetanse og særskilt tilrettelegginger. Disse elevene tilbringer mesteparten av skolehverdagen på en egen enhet tilknyttet skolene – *Felles'n* ved Rana ungdomsskole og *Enheten* ved Gruben barneskole.

I andre tilfeller blir det overlatt til skolen å velge om opplæringen skal gis som ekstra støtte i klassen, i mindre grupper eller som enetimer. For ungdomsskoleelever ser vi at PPT viser til hvordan ulik organisering har fungert på barnetrinnet, men det kan også være antydning *tolærersystem* i klassen eller at deler av undervisningen *kan organiseres i lita gruppe*. Vi ser også at det under organisering kan komme fram at fag som ikke er nevnt som problematisk for eleven tidligere, kan dukke opp her (*'I faget engelsk, og evt. matematikk, kan opplæringen i perioder organiseres i grupper'*). Dette kan skape forvirring om hva eleven egentlig skal ha spesialundervisning i, noe som kan gi følgefeil videre i enkeltvedtaket skolen skal fatte.

Vår vurdering er at PPT ikke er innen lovens krav hva angår tilråding om organisering, og må bli tydelig i sin tilråding.

Vurderingen av *barnets beste* skal være en del av vurderingen av et forsvarlig opplæringstilbud. Dette ligger nok alltid til grunn for det arbeidet PPT gjør i sakkyndighetsvurderingen. Svakheten er at barnet i for liten grad blir hørt når det gjelder innhold, omfang og organisering av spesialundervisningen, og det blir dermed ikke synliggjort i de sakkyndige vurderingene. Fylkesmannen er kjent med at det blir arbeidet med å revidere rutinene med å få inn elevens stemme – også når det gjelder PPT sitt arbeid. På tilsynstidspunktet er dette ikke innenfor lovens minstekrav.

Vi ser at PPT har allsidig kompetanse for å komme med tilrådingen på ulike områder når det gjelder spesialundervisning. Det kommer fram viktige allmennpedagogiske råd – særlig når det gjelder elever med store behov. Fylkesmannen finner likevel at de sakkyndige

vurderingene er for utydelige og lite konkrete i deler av tilrådingen. Dette gjelder også konklusjonen, som er formulert slik: *'På bakgrunn av en helhetlig vurdering av NN sine behov, så vil han/hun ha rettigheter i forhold til opplæringsloven og lovens forskrifter'*. Det blir da henvist til lista med lovparagrafer i innledningen. Vår vurdering er at dette er utydelig, både for oss, for foresatte og for skolen. Selv om en kan finne § 5-1 i den innledende lista som det blir henvist til, mener vi konklusjonen må være tydeligere: vurderer PPT at eleven har behov for spesialundervisning eller ikke?

Vi er kjent med at malene er under revidering, og viser i den forbindelse til malen som ligger på Utdanningsdirektoratets side.

### Systemrettet arbeid

Arbeidet med å hjelpe skolen med å utvikle kompetansen for å legge bedre til rette for elever med særskilte behov, er forankret i ledelsen hos PPT og hos skoleeier. Hver skole i Rana inngår årlig en egen avtale med PP-tjenesten, og har ved denne avtalen fått sin egen PPT-kontakt. I avtalen er skolens samlede behov for bistand fra PPT listet opp. Der går det fram hvem som skal gjøre hva – oppgaver og ansvar – både i skolen og hos PPT. Her er ett av punktene PPT sitt ansvar for å *bidra til å utvikle spesialpedagogiske tiltak på systemnivå*. Videre er det listet opp at PPT deltar i skolens *Tverrfaglige team* i tillegg til månedlige møter med TPO-team.

I avtalen er det ryddet tid i form av faste møter med skolens TPO-team. Dato og tema er fastsatt i et årshjul, og det går fram at man kan gjøre endringer ved behov. Videre går det fram et eget punkt for *Forslag til videre arbeid på individ- og systemnivå* – som gir skolen mulighet for å melde sitt behov til PPT.

Det kan bli gitt kompetanseheving for grupper av lærere og ev. assistenter rundt enkeltelever med behov for spesifikk kompetanse, eller for elever/elevgrupper/klasser som f.eks. har utfordringer med adferd. Av tilsynet går det fram at PP-rådgiver blant annet blir brukt til observasjon av lærer(e) i forbindelse med klasseledelse.

PPT Rana et eget skjema for tilmelding av saker på systemnivå, der skoler eller barnehager kan melde ønske om bistand som kan falle inn under kurs, veiledning eller skolebasert vurdering. Dette skjemaet ligger også tilgjengelig digitalt.

PPT har etablert et eget team på fem medarbeidere, som har spesialisert seg på og kan bistå skolen i læringsmiljø saker. Ved behov kan det gis kompetanseheving også for hele personalet.

Gjennom avtalen med PPT og med faste møter der PP-rådgiver deltar i skolens TPO-team, ser vi at det er ryddet tid til at PPT kan hjelpe skolene med det systemrettede arbeidet. I avtalen kan skolen melde behov for videre arbeid når det gjelder arbeid på systemnivå. Vår konklusjon er at PPT Rana ivaretar dette lovkravet.

PPT Rana kan velge ut skoler - ifra tilmeldt behov - som de vurderer trenger kompetanse med å utvikle organisasjonen for å legge til rette for elever med særskilte behov. Dette arbeidet er forankret hos ledelsen ved skolene ved at de selv må melde inn behov for hjelp på ulike områder. I tilsynet er det gitt eksempler på systemsøknader fra to skoler i Rana inneværende skoleår hvor det blir bedt om bistand i forbindelse med lærings- og klassemiljøet.

Fylkesmannen har i tilsynet mottatt to eksempler på søknader om systemrettet bistand fra PPT. Disse to søknadene og opplysninger i tilsynet bekrefter at søknadene som oftest er knyttet til læringsmiljøarbeidet med ønske om observasjon og kartlegging av klassemiljøet samt bistand i forbindelse med klasseledelse. Systemrettet arbeid går også fram av samarbeidsavtalen mellom PPT og den enkelte skole. I de rettslige kravene – jf. pkt. 3.1 – kommer det fram eksempler på slik bistand eller hjelp fra PPT. Fylkesmannen vurderer at også dette arbeidet blir ivaretatt slik det er tenkt i lovkravet.

### **Fylkesmannens konklusjon**

PPT Rana

- utarbeider sakkyndige vurderinger i de tilfeller loven krever det
- lar foreldre uttale seg før endelig sakkyndig vurdering foreligger
- gjør i sakkyndig vurdering rede for elevens utbytte av ordinær opplæring, elevens læreversker og andre forhold som har betydning for opplæringen
- gjør i – i den grad det er mulig - rede for elevens realistiske opplæringsmål i den sakkyndige vurderingen

PPT Rana hjelper skolene med å utvikle kompetansen og organisasjonen for å legge bedre til rette for elever med særskilte behov.

PPT Rana

- utarbeider ikke sakkyndig vurdering så snart som det er forventet etter forvaltningsloven § 11 a
- har ikke praksis for å høre eleven eksplisitt om elevens versker og ønsker og behov for ekstra hjelp ved å få spesialundervisning. (Under 15 år → vektlegge i samsvar med alder og modenhet. Over 15 år → vektlegge i stor grad deres synspunkter)
- ikke opplyser sakene så godt som mulig før de utarbeider sakkyndige vurderinger
- fordeler ikke tilrådde timer på fag i den sakkyndige vurderingen
- er ikke tydelige på å beskrive hvilke muligheter elevene har eller gir anbefalinger om elevenes muligheter innenfor ordinær opplæring



## 4. Skoleeiers forsvarlige system – gjennomføring og oppfølging av nasjonale prøver

### 4.1 Rettslige krav

Elever skal delta i prøver som er fastsatt av departementet. Skoleeier skal sørge for at dette blir gjennomført. Departementet fastsetter nærmere retningslinjer for gjennomføring av prøvene. Dette følger av forskrift til opplæringsloven § 2-4 første og siste ledd.

I retningslinjene for gjennomføring av nasjonale prøver heter det:

Dersom en elev har fravær den dagen det er planlagt at den skal gjennomføre en nasjonal prøve, skal skolen etterstrebe at eleven får gjennomført prøven ved en senere anledning før gjennomføringsperioden er over. Skolen bør ta hensyn til dette når de planlegger gjennomføringene.

Dersom en elev ikke har fått anledning til å gjennomføre en nasjonal prøve før gjennomføringsperioden er over grunnet fravær, skal eleven registreres med status «kunne ikke delta» i PAS – prøver.

Lærere (prøvegruppeansvarlige) som har elever som har gjennomført prøver med åpne oppgaver, må vurdere, skåre og bekrefte elevbesvarelsene i skåringsverktøyet før resultatene blir tilgjengelig i analyserapporten i PAS – prøver.

Fristen for å vurdere åpne oppgaver fra nasjonale prøver for 8. og 9. trinn er siste dag i gjennomføringsperioden. Hvis du ikke skårer de åpne oppgavene innen fristen, blir oppgavene satt til 0 poeng og automatisk bekreftet. Dette vil påvirke skolens resultat.

Det er rektors ansvar at alle åpne oppgaver er skåret innen fristens utløp.

### 4.2 Våre observasjoner, vurderinger og konklusjoner

Kommunen har 12 skoler som høsten 2018 gjennomførte nasjonale prøver på de obligatoriske trinnene. Det ble påmeldt i underkant av 2400 prøver, hvorav i overkant av 2200 ble gjennomført. Det mangler registrering på 28 elever, og 21 elever fikk ikke scoret de åpne oppgavene i leseprøven for ungdomstrinnet. 32 prøver ble registrert som ikke gjennomført.

Kommunen har et årshjul for kartlegging, der nasjonale prøver er angitt i den måneden de skal gjennomføres. I tillegg til årshjulet har kommunen skriftlige rutiner for kartlegging, med beskrivelser av før gjennomføring, under gjennomføring og etter gjennomføring. Rutinene som beskriver arbeidet før gjennomføring har fokus på veiledning og informasjon til lærere, elever og foresatte. Nasjonale prøver er tema på møter i rektorkollegiet.

Elevene meldes på nasjonale prøver av kommunen sentralt.

Nasjonale prøver er en viktig del av Kvalitetsvurderingssystemet, og skal gi skole, skoleeier og nasjonale myndigheter viktig informasjon om kvaliteten på opplæringen. Det er derfor viktig at retningslinjene for gjennomføring av prøvene blir fulgt.

18

Alle elevene på de aktuelle trinnene skal registreres i PAS. Tilsynet viser at påmeldingen til nasjonale prøver gjennomføres av kommunen sentralt. Dette sikrer at alle elevene blir meldt på. Fylkesmannen har sjekket med GSI registreringen for høsten, og det er samsvar mellom antallet elever registrert på trinnene der med registreringene i PAS prøver. 4 av 12 skoler har mangelfull registrering av elever, i tillegg til at en del elever ikke fikk scoret de åpne oppgavene på leseprøven på ungdomstrinnet.

Innsendte referater fra møter i rektorkollegiet, viser at nasjonale prøver er tema på enkelte av disse. Blant annet er felles praksis for fritak fra nasjonale prøver diskutert. Vi finner at selve gjennomføringen av nasjonale prøver ellers er lite diskutert eller systematisert. Når det gjelder oppfølgingen av nasjonale prøver, er dette mer satt inn i system. Det er tema på flere rektormøter, og blir brukt som kvalitetsindikatorer i rapporter og planverk.

Gjennomføringen av nasjonale prøver høsten viser at retningslinjene ikke er fulgt på flere skoler i kommunen. Dette gjelder spesielt registrering av status på elevene, der 30 prosent av skolene har mangler. Det er ikke redegjort for at gjennomføringen er planlagt, verken på kommune- eller skolenivå. Vi finner ikke at retningslinjene for gjennomføring av nasjonale prøver er gjennomgått.

Mangelfull planlegging av gjennomføringen, kan føre til at elever som har fravær enkelte dager i gjennomføringsperioden ikke får gjennomført prøvene. Det kan også føre til at scoring av åpne oppgaver ikke blir gjennomført innen fristen. Vi ser i registreringene på nasjonale prøver at det er mangler, og at åpne oppgaver i lesing på ungdomstrinnet ikke er scoret. Dette til tross for flere påminnelser fra Fylkesmannen, både direkte til kommunen og i generelle henvendelser.

Det er rektor som er ansvarlig for gjennomføringen av nasjonale prøver på sin skole. Fylkesmannen finner at det er størst avvik fra retningslinjene på skoler i kommunen med ny ledelse. Vår vurdering er at dette tyder på en systemsvikt, og at det er nødvendig for kommunen å sikre at gjennomføringen av nasjonale prøver er i tråd med retningslinjene. Kommunen må ha et system som sikrer at rektorene er kjent med og følger retningslinjene, og at gjennomføringen blir fulgt opp av skoleeier i gjennomføringsperioden.

## 5. Frist for retting av regelverksbrudd

I kapitlene ovenfor har vi konstatert at dere ikke oppfyller regelverket på alle områder. Vi gir dere en frist til å rette regelverksbruddene, jf. kommuneloven § 60 d.

Frist for retting er 21. juni 2019. Før fristen må dere sende oss en erklæring om at forholdene er rettet og en redegjørelse for hvordan bruddene er rettet.

Hvis dere ikke har rettet regelverksbruddene før rettefristen, vil vi vedta pålegg om retting. Et pålegg om retting er et vedtak som dere kan klage på, jf. forvaltningsloven kapittel VI.

Følgende pålegg er aktuelle å vedta etter utløp av rettefristen:

### **Skoleeiers forsvarlige system for at skolen fatter vedtak om spesialundervisning**

1. Kommunen må sørge for å ha et forsvarlig system for å vurdere og følge opp at skolene oppfyller kravene til å fatte vedtak om spesialundervisning, jf. opplæringsloven § 13-10 andre ledd. Kommunen må i den forbindelse se til at:
  - a) skoleeier skaffer seg informasjon om hvordan skolene fatter enkeltvedtak, inkludert elevenes syn
  - b) skoleeier bruker denne informasjonen til å vurdere om skolene sitt arbeid er i samsvar med regelverket
  - c) skoleeier sørger for at skolene endrer praksis dersom det er nødvendig
  - d) skoleeier sørger for at system som helhet er forsvarlig

### **Skoleeiers forsvarlige system for at PPT utarbeider sakkyndige vurderinger samt hjelper skolene med å utvikle kompetansen og organisasjonen**

2. Kommunen må sørge for å ha et forsvarlig system for å vurdere og følge opp at pedagogisk-psykologisk tjeneste (PPT) oppfyller kravene til å utarbeide sakkyndige vurderinger, jf. opplæringsloven § 13-10 andre ledd. Kommunen må i den forbindelse se til at:
  - a) skoleeier skaffer seg informasjon om hvordan PPT utarbeider sakkyndige vurderinger, inkludert elevenes syn
  - b) skoleeier bruker denne informasjonen til å vurdere om PPTs arbeid er i samsvar med regelverket
  - c) skoleeier sørger for at PPT endrer praksis dersom det er nødvendig
3. Kommunen må sørge for å ha et forsvarlig system for å vurdere og følge opp at PPT oppfyller kravene til å hjelpe skolene med å utvikle kompetansen og organisasjonen for å

legge bedre til rette for elever med særskilte behov, jf. opplæringsloven § 13-10 andre ledd. Kommunen må i den forbindelse se til at:

- a) skoleeieren skaffer seg informasjon om hvordan PPT innhenter elevens syn når de hjelper skolene med å utvikle kompetansen og organisasjonen for å legge bedre til rette for elever med særskilte behov
- b) skoleeier bruker denne informasjonen til å vurdere om PPT sitt arbeid er i samsvar med regelverket
- c) skoleeier sørger for at PPT endrer praksis dersom det er nødvendig
- d) skoleeiers system som helhet er forsvarlig

### **PPT skal utarbeide sakkyndige vurderinger**

4. Rana kommune må sørge for at det blir utarbeidet en sakkyndig vurdering av de særskilte behovene til eleven før den gjør vedtak om spesialundervisning, jf. opplæringsloven §§ 5-3 og 5-4 og barnekonvensjonen artikkel 3 og 12. Kommunen må i den forbindelse se til at PPT Rana:

- a) lar elevene få gi uttrykk for sin mening i sin utredning og vurdering av behov for spesialundervisning
- b) legger vekt på synspunktene til eleven under 15 år i samsvar med alder og modenhet/ og legger stor vekt på synspunktene til elever over 15 år og foreldre til elever under 15 år
- c) opplyser sakene så godt som mulig før de utarbeider sakkyndige vurderinger
- d) utarbeider sakkyndige vurderinger så snart som mulig
- e) i de sakkyndige vurderingene gjør rede for hvilke muligheter elevene har innenfor ordinær opplæring, og gir en anbefaling om elevenes muligheter i ordinær opplæring
- f) i de sakkyndige vurderingene gjør rede for, og tydelig anbefaler hvilken opplæring som gir et forsvarlig opplæringstilbud (antall timer per fag - organisering - andre forhold - hva som er til barnets beste)

### **Skoleeiers forsvarlige system for gjennomføring og oppfølging av nasjonale prøver**

5. Rana kommune skal sørge for at skolene gjennomfører nasjonale prøver i samsvar med retningslinjer fra Utdanningsdirektoratet. Kommunen må i den forbindelse se til at:

- a) Kommunen sikrer at skolene registrerer riktig antall elever som ikke har deltatt i PAS
- b) Kommunen sikrer at skolene gir elevene som var fraværende på prøvedagen anledning til å ta prøven senere
- c) Kommunen sikrer at skolene registrerer resultatene for alle elever som ikke er fritatt eller fraværende

d) Skolene har en plan for gjennomføringen av nasjonale prøver

Dere har rett til innsyn i sakens dokumenter, jf. forvaltningsloven § 18.

Eirik Arntsen

Sissel Movik

Gunn Elisabeth Johannessen

## Vedlegg: Liste over dokumentasjon

Egenvurderinger og intervjuer:

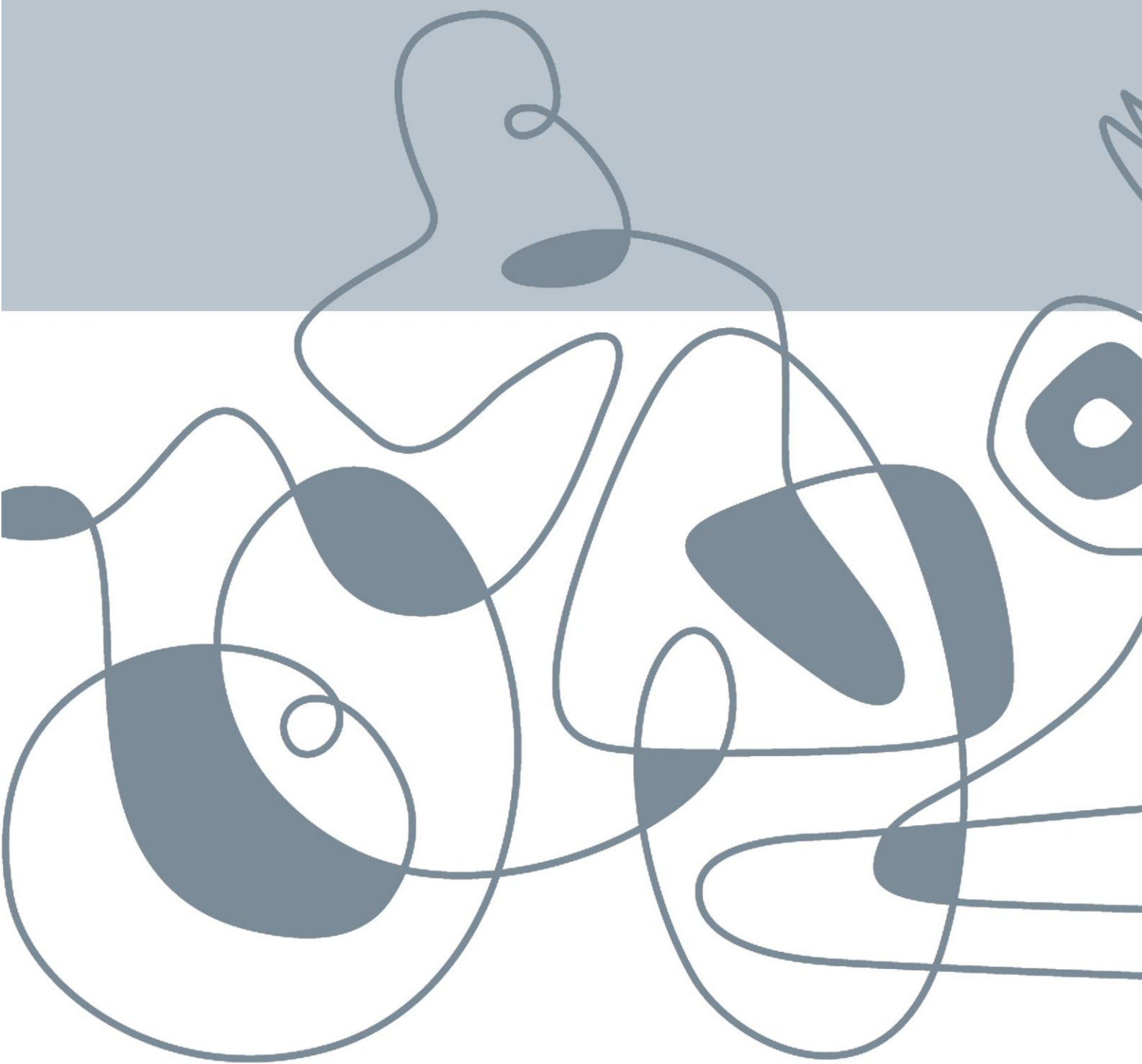
- Egenvurdering RefLex ved skoleeier
- Egenvurdering RefLex ved PPT-leder
- Egenvurdering RefLex ved rektorene
- Intervju skoleeier, PPT-leder og rektorer

22

Felles for skolene i Rana kommune:

- Henvisingsskjema PPT
- Mal for pedagogisk rapport
- Kartleggingsskjema – kartlegging av skolesituasjonen
- Mal for enkeltvedtak – Rana kommune
- Mal for individuell opplæringsplan – IOP - med evaluering
- Halvårsrapport – mal
- Halvårsrapport – eksempel
- Rutiner for TPO (både gammel og revidert)
- Samarbeidsavtale skole – PPT – mal
- Samarbeidsavtale mellom Rana kommune og Frikult (alternativ opplæringsarena)
- Søknad alternativ opplæringsarena – søknadsskjema Frikult
- Sett inn mer, jf. lista
- Dialogmøtene m.m

Eksempler på systemsøknader fra skoler til PPT



FYLKESMANNEN I NORDLAND

Statens hus, Moloveien 10, Pb 1405, 8002 Bodø || [fmnopost@fylkesmannen.no](mailto:fmnopost@fylkesmannen.no) ||

[www.fylkesmannen.no/nordland](http://www.fylkesmannen.no/nordland)