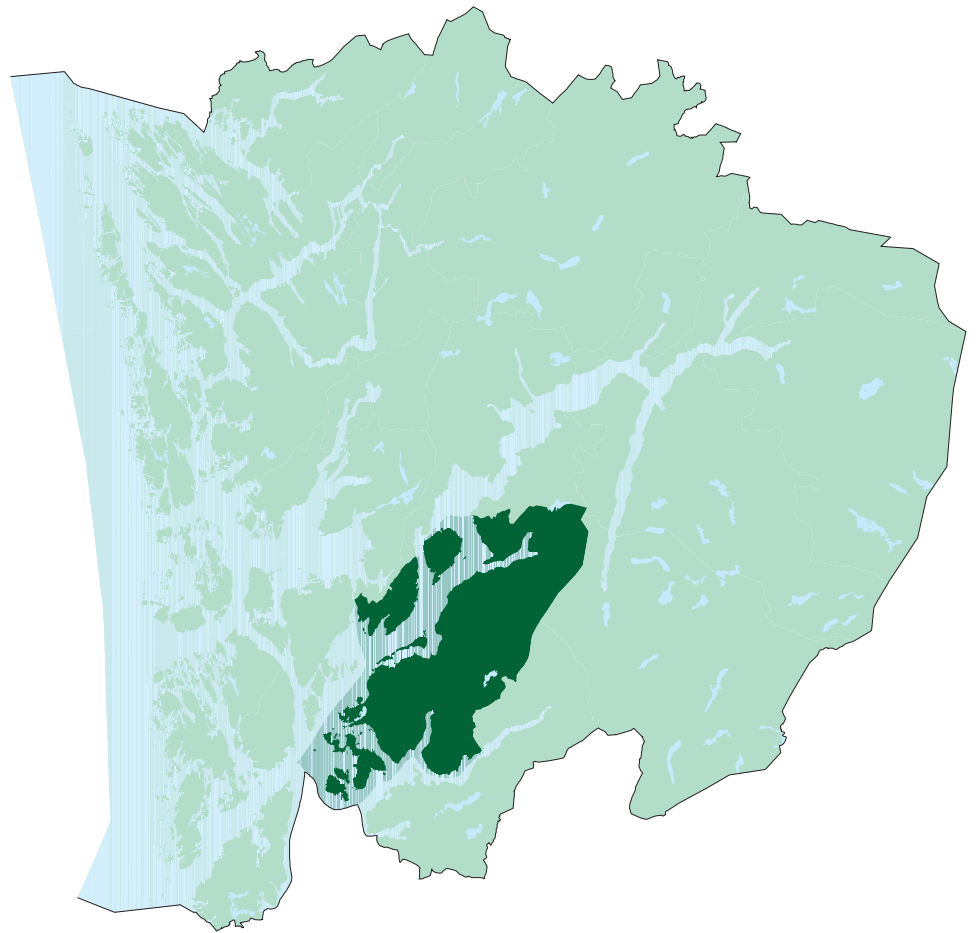




Viltet i Kvinnherad

Kartlegging av viktige viltområde
og status for viltartane



Kvinnherad kommune og
Fylkesmannen i Hordaland
2006

Viltet i Kvinnherad

Kartlegging av viktige viltområde
og status for viltartane

Kvinnherad kommune og
Fylkesmannen i Hordaland
2006

MVA-rapport 2/2006

Ansvarlege institusjonar: Kvinnherad kommune og Fylkesmannen i Hordaland, miljøvernavdelinga	Rapport nr: MVA-rapport 2/2006
Tittel: Viltet i Kvinnherad. Kartlegging av viktige viltområde og status for viltartane	ISBN-10: 82-8060-051-5 ISBN-13: 978-82-8060-051-6 ISSN: 0804-6387
Forfattar: Merethe Eide, Olav Overvoll & Leif Trygve Varanes	Tal sider: 42 + vedlegg
Kommunalt prosjektansvarleg: Terje Natland, skogbrukssjef	Dato: 16.01.2006
<p>Samandrag:</p> <p>Etter initiativ frå Fylkesmannen si miljøvernavdeling, har Kvinnherad kommune gjennomført ei kartlegging av viktige viltområde i kommunen. Målet med kartlegginga har vore å gje kommunen ei oppdatert oversikt over viktige viltområde til bruk i arealforvaltinga og å presentere ein kunnskapsstatus for viltet i kommunen.</p> <p>Medan det gamle viltkartet nesten utelukkande omhandla jaktbare artar, omfattar den nye oversikta alle viltartar i høve til det utvida viltomgrepet: Alle førekomande artar innan gruppene amfibiar, krypdyr, fugl og landpattedyr. Eit utval av artar og funksjonsområde er kartlagt. Når det gjeld småviltet er det lagt særleg vekt på truga og sårbare artar (raudlisteartar) og fåtalige artar med spesielle habitatkrav. Kartverket er delt i fire tema: 1) hjortevilt, 2) småvilt, 3) opplysningar unnateke offentlegheit og 4) prioriterte viltområde (viktige og svært viktige viltområde). Av desse vil oversikta over prioriterte viltområde vil vere det viktigaste kartet i overordna plansamheng. Dette kartet er vedlagt rapporten.</p> <p>Rapporten er eit viktig supplement til karta og inneheld generelt stoff om viltforvaltning, litt om korleis kartlegginga i Kvinnherad har blitt gjennomført, ein omtale av dei prioriterte viltområda og ei oversikt over alle viltartar som er registrerte i kommunen.</p> <p>22 område i Kvinnherad er plukka ut som prioriterte viltområde. Berre to av desse er vurderte som svært viktig, men det er grunn til å tru at nokre av viltområda i skog vil kunne få høgare status ved betre dokumentasjon. Det er registrert 199 viltartar i kommunen, inkludert nokre historiske artar og tilfeldige gjestar: 3 amfibium, 2 krypdyrartar, 161 fugleartar og 33 pattedyrartar.</p> <p>Ein har hatt avgrensa ressursar til kartleggingsarbeidet og resultatet kan på ingen måte reknast som fullstendig. Viltrapporten vil vere eit viktig grunnlag for vidare kartleggingsarbeid i Kvinnherad, og peikar på ein del område der kunnskapen om viltet bør betrast. Særleg ein del område i skog har for dårleg dokumentasjon av viltverdier. Ei prioritert oppgåve i framtidig viltkartlegging i Kvinnherad må vere å betre denne dokumentasjonen gjennom feltundersøkingar. Gjennom oppdateringar ved supplerande feltundersøkingar og opplysningar frå lokalkjende, vonar ein at kartverket over tid kan bli både meir presist og meir komplett.</p> <p>Situasjonen for viltet kan endre seg, både naturleg og som ein følge av tekniske inngrep og endra arealbruk. Difor er det naudsynt å oppdatere kartverket med jamne mellomrom, både for å fange opp endringar i arealbruk og ny kunnskap om viltet.</p>	
<p>Referanse:</p> <p>Eide, M., Overvoll, O. & Varanes, L.T. 2006. Viltet i Kvinnherad. Kartlegging av viktige viltområde og status for viltartane. – Kvinnherad kommune og Fylkesmannen i Hordaland, MVA-rapport 2-2006: 42 s + vedlegg.</p>	
<p>Emneord:</p> <p>Kvinnherad kommune, viltkartlegging, biologi, zoologi, amfibiar, krypdyr, fuglar, pattedyr</p>	
<p>Kvinnherad kommune 5470 Rosendal</p> <p>Tlf: 53 48 31 00, Fax: 53 48 31 30</p> <p>www.kvinnherad.kommune.no</p>	<p>Fylkesmannen i Hordaland Miljøvernavdelinga Postboks 7310 5020 Bergen</p> <p>Tlf: 55 57 22 00, Fax: 55 57 22 01</p> <p>www.fylkesmannen.no/hordaland www.miljostatus.no/hordaland</p>

FORORD

Fylkesmannen har i fleire år oppmoda kommunane til å gjennomføre viltkartlegging. Målet er at kvar kommune skal ha oppdaterte kart over viktige viltområde for sitt område. Viltkarta skal vere eit verktøy for offentleg forvaltning for å kunne ta omsyn til viltet sine leveområde i arealplanlegginga. Det eit mål at kartlegginga skal føre til auka kunnskap om dei ulike viltartane sin førekomst i kommunen, særleg artar som har forvaltingsmessig interesse.

På bakgrunn av interesse i viltnemnda i Kvinnherad vart det teke initiativ til å starte arbeidet med viltkartlegging i 1998. Av ressursmessige grunnar hadde prosjektet dårleg framdrift fram til 2003. Prosjektet har blitt finansiert med midlar frå det kommunale viltfondet og fylkesmannen i Hordaland.

Viltkartlegginga er basert på opplysningar som i hovudsak er samla inn av viltkontakt Leiv Trygve Varanes gjennom samtalar/intervju med personar med kunnskap om viltet i Kvinnherad. Nokre supplerande intervju vart gjennomført av Merethe Eide, hausten 2003. I tillegg er eksisterande informasjon frå Fylkesmannen i Hordaland nytta. Kvinnherad er ein stor kommune og ressursane har vore avgrensa, dette gjer at delar av kommunen har blitt dårleg dekkja gjennom intervju. Av økonomiske grunnar har det heller ikkje vore mogleg å dobbeltsjekke innsamla opplysningar i felt.

Trass i at kartlegginga har sine manglar, trur vi likevel at opplysningane i viltrapporten vil vere til nytte i den kommunale arealplanlegginga. Omtalen av dei ulike artane kan vere med å auke kunnskapen om viltet i Kvinnherad. I framtida vil det òg vere mogleg å gjennomføre undersøkingar i delar av kommunen der kunnskapen har størst manglar, slik at ein etter kvar kan få betre oversikt over heile kommunen.

Me vil rette ei stor takk til alle som har hjelp til med informasjon og rettleiing.

Rosendal 16.01.2006

Terje Natland
skogbrukssjef

INNHALD

FORORD	5
INNHALD	7
1. INNLEIING	9
BAKGRUNN	9
LOVGRUNNLAG	9
INTERNASJONALE AVTALAR	9
ANDRE SENTRALE DOKUMENT	9
KVIFOR SIKRE EIT MANGFALD AV VILTARTAR	10
2. UTFORMING AV VILTKARTVERKET	11
PRAKTISKE PROBLEM VED VILTKARTLEGGING	11
KVA SKAL KARTLEGGAST?	11
UTFORMING AV VILTKARTVERKET	11
KORLEIS BRUKE VILTKARTA?	12
VILTRAPPORTEN	12
BRUKARAR AV KARTFESTA INFORMASJON OM VILTET	12
OPPDATERING OG REVISJON AV VILTKARTA	12
3. METODIKK FOR ARBEIDET I KVINNHERAD	13
STYRING/ORGANISERING AV PROSJEKTET	13
INNSAMLING AV INFORMASJON	13
KARTFRAMSTILLING	13
4. NATURGRUNNLAGET	14
GEOGRAFI OG AREALBRUK	14
LANDSKAP OG GEOLOGI	14
KLIMA	14
VEGETASJON	14
5. SKILDING AV VILTMØRÅDA I KVINNHERAD	15
SVÆRT VIKTIGE VILTMØRÅDE	15
VIKTIGE VILTMØRÅDE	15
VIKTIGE BEITEOMRÅDE OG TREKKVEGAR FOR HJORT	18
6. TRUGA OG SÅRBARE ARTAR I KVINNHERAD	20
RAUDLISTER	20
VIKTIGE TRUGSMÅL MOT VILTET	20
7. STATUS FOR VILTET I KVINNHERAD	22
AMFIBIUM	22
KRYPDYR	22
FUGLAR	22
PATTEDYR	34
8. FORSLAG TIL VIDARE KARTLEGGING	38
9. BRUKARINTERESSER I NATUREN OG KONFLIKTAR I FORHOLD TIL VILTET	39
SKOGBRUK	39
JORDBRUK	39
FRILUFTSLIV OG FERDSEL	40
JAKT	40
FAUNAKRIMINALITET	40
NEDBYGGING AV NATUROMRÅDE	40
VEGAR	40
VASSDRAGSREGULERING	41
KRAFTLEIDNINGAR	41
AVFALL	41
FISKEOPPDRETT OG AKVAKULTUR	41
10. LITTERATUR	42
VEDLEGG I. ARTSLISTE	43
VEDLEGG II. KART	49

1. INNLEIING

BAKGRUNN

Naturområda våre blir i aukande grad utsette for inngrep av ulike slag. Bygging av bustadfelt, industriområde og andre naturinngrep utgjør eit stadig større press på areala. I denne samanheng er det viktig å kunne integrere viltinteressene i planarbeidet. Bakgrunnen for å lage eit viltkartverk er først og fremst eit ønskje om at viltinteressene i større grad skal bli tatt omsyn til i arealforvaltninga, mest på lokalt nivå gjennom kommuneplanen sin arealdel, men òg på regionalt og nasjonalt nivå. Dei offentlege brukarane av kartverket vil først og fremst vere kommunen, Fylkeskommunen, Fylkesmannen og Direktoratet for naturforvaltning.

Det er òg eit ønskje at viltkartverket skal bidra til å auke kunnskapen og interessa for vilt blant kommunen sine innbyggjarar. Difor er det viktig at kart og viltrapport blir tilgjengeleg for skular og naturinteresserte i kommunen.

Tidlegare viltkart har vore prega av ein-sidedig fokusering på det jaktbare viltet. Dei nye viltkarta er meir omfattande og skal i prinsippet omfatte alle viltlevande landpattedyr, fuglar, amfibiar og krypdyr. Dette er i tråd med det såkalla utvida viltomgrepet, jamfør viltlova § 2. Det er ikkje økonomisk mogleg å kartleggje alle viltartar, det er heller ikkje praktisk forvaltningsmessig sett. Difor er det i kvar kommune gjort eit utval over kva artar og artsgrupper ein ut frå lokale, forvaltningsmessige omsyn meiner det er viktig å få kartlagt. Typiske døme er vinterbeite og viktige trekkveggar for hjort, hekkeplassar for rovfugl, spelplassar for storfugl, sjøfuglkoloniar, våtmarkslokalitetar og spettelier (skogslir med gammal skog, eldre ospeholt og god tilgang på død ved). Førekomstar av truga og sårbare artar står sjølvstarkt og sentralt. På denne måten ønskjer ein å kartfeste område som er av særskilt verdi for ulike viltartar, og som ein difor bør ta spesielle omsyn til i arealplanlegginga.

LOVGRUNNLAG

At ein skal ta omsyn til viltet og viltet sine leveområde er grunnfesta i lovverket. Viltlova er den mest sentrale, men fleire andre sektorlover har relevans for viltforvaltninga.

- *Viltlova* legg rammer for forvaltninga og utøving av jakt og fangst. Sentralt står føremålsparagrafen, §1, som fastslår at *viltet og viltet sine leveområde* skal forvaltast slik at naturen sin produktivitet og artsmangfald blir bevart. §7 fastset at *omsynet til viltinteressene skal innpassast i den oversiktlege planlegginga i kommune og fylke*. Innpassing av viltinteressene i arealplanlegginga krev solid kunnskap om viltet i det aktuelle planområdet. Kunnskapen om ulike funksjonsområde må vere kartfesta, slik at arealplanleggjarar i sitt daglege arbeid kan ta dei naudsynte omsyn. Viltlova

fastset òg at *vedkommande myndigheit på eit tidleg stadium i planlegginga skal søke samarbeid med viltorgana*.

- *Plan- og bygningslova* pålegg kommunen m.a. å utarbeide kommuneplanar for arealdisponeringa der alle samsfunnsinteresser, også viltinteressene, skal vurderast. Det er òg rom innanfor PBL å regulere visse område til naturvernomsråde.
- *Skoglova* legg rammene for bruk og utnytting av skogareala. Lova sitt føremål er å fremje skogproduksjon, skogreising og skogvern, men lova fastslår òg at det skal leggjast vekt på skogen sin funksjon som livsmiljø for plantar og dyr og som område for jakt og fiske. I Hordaland er ein relativt liten del av arealet skogkledd (ca. 17%), men skogsmiljøa er viktige viltbiotopar. Forvaltning og drift av desse områda er difor svært viktige i viltforvaltningssamheng.
- *Naturvernlova*. Områdevern og vern av enkeltobjekt skjer med heimel i naturvernlova. Områdevern er eit viktig verkemiddel for å sikre spesielle naturområde.
- *Friluftsløva* skal først og fremst avklare forholdet mellom grunneigarar og friluftsfolk, men lova nemner òg at ferdsel i utmark skal føregå omsynsfullt overfor grunneigarar, brukarar og andre. Ein skal difor òg ta omsyn til viltet ved ferdsel i skog og mark.
- *Lov om motorferdsel i utmark* har som utgangspunkt at motorisert ferdsel i utmark skal vere forbode. Lova sitt føremål er å regulere motorferdsel i utmark og vassdrag "med sikte på å verne om naturmiljøet og fremme trivselen". To tilhøyrande forskrifter av 1988 er òg sentrale her.

INTERNASJONALE AVTALAR

Noreg har ratifisert (underteikna og gitt si tilslutning til) fleire internasjonale avtalar som er sette i verk for å sikre det biologiske mangfaldet. Internasjonale avtalar forpliktar også på lokalt plan, fordi det er her den praktiske forvaltninga finn stad.

- *Ramsarkonvensjonen* (1975) gjeld vern av våtmarksområde, særleg med tanke på fuglar.
- *Washingtonkonvensjonen – CITES* (1975) regulerer den internasjonale handelen med trua og sårbare viltartar.
- *Bernkonvensjonen* (1979) har som føremål å verne europeiske artar av ville dyr og plantar, og leveområda deira.
- *Bonnkonvensjonen* (1979) gjeld vern av trua og sårbare viltartar som regelmessig kryssar landegrensene (trekkjande artar).
- *Riokonvensjonen eller biodiversitetskonvensjonen* (1993) legg opp til nasjonale prosessar der partane sjølv må identifisere biologisk mangfald som krev bevaringstiltak. Partane er dessutan forplikta til å utvikle nasjonale strategiar for bekræftig bruk og bevaring av biologisk mangfald. Riokonvensjonen er den internasjonale avtalen som i størst grad har konsekvensar på lokalt plan fordi den understrekar verdien av lokalt biologisk mangfald. Denne konvensjonen har truleg vore ei viktig årsak til at den nasjonale forvaltninga ønskjer å satse på ei landsdekkjande, kommunevis kartlegging av biologisk mangfald.

ANDRE SENTRALE DOKUMENT

Fleire dokument utgjevne av styresmaktene er sentrale i forhold til viltforvaltning. Gjennom stortingsmeldingane gir styresmaktene uttrykk for korleis ein ønskjer å forme politikken på spesielle område i åra framover. Her uttrykkjer ein

gjærne politiske målsetjingar og kva verkemiddel ein vil setje i verk får å nå desse måla.

- St. melding nr. 13 (1992-93) om FN konferansen om miljø og utvikling i Rio de Janeiro.
- St. prp. 56 (1992-93) Om samtykke til ratifisering av konvensjonen om biologisk mangfald
- St. melding nr. 31 (1992-93) Den regionale planleggingen og arealpolitikken.
- Miljøverndepartementet sitt rundskriv til kommunane (T-937) "Tenke globalt - handle lokalt".
- St. melding nr. 58 (1996-97) Miljøvernpolitikk for en bærekraftig utvikling. Dugnad for framtida.
- St. melding nr. 8 (1999-2000) Regjeringens miljøvernpolitikk og rikets miljøtilstand.
- St. melding nr. 42 (2000-2001) Biologisk mangfold. Sektoransvar og samordning.
- St. melding nr. 15 (2003-2004) Rovdyr i norsk natur.
- St. melding nr. 21 (2004-2005) Regjeringens miljøvernpolitikk og rikets miljøtilstand

KVIFOR SIKRE EIT MANGFALD AV VILTARTAR

Grunnen til at vern av viltet har blitt gjenstand for både nasjonale lovverk og internasjonale avtalar er mange, men dei fleste er bygde på erkjenninga at me sjølve er ein del av naturen og er heilt avhengige av naturprodukt for å overleve. Grovt sett kan argumenta delast inn i tre hovudgrupper:

Økonomiske- og materielle argument: Menneska har til alle tider vore avhengig av viltet for å overleve, og i nyare tid har viltet mange stader blitt ein viktig økonomisk ressurs. Sjølv om ikkje alle dyreartar er like viktige økonomisk og materielt i dag, kan andre artar enn dei vi no utnyttar få stor verdi for oss i framtida.

I denne samanhengen er også *genetisk variasjon* viktig. Husdyra våre er avla fram frå eit fåtal ville artar og relativt få individ. Ved stadig seleksjon på enkelte eigenskapar dukkar det alltid opp uforutsette problem, ved at visse uønskte eigenskapar følgjer dei ønskte eigenskapane. Seleksjon på eit fåtal eigenskapar fører òg til tap av genetisk variasjon. Ville populasjonar kan i denne samanheng vere naudsynt som kjelde til "nytt" genetisk materiale. Genforskning på ville dyr kan òg vere viktig i samband med vidare husdyravl fordi det hjelper oss til å forstå dei naturlege seleksjonsmekanismene.

Kulturelle- og estetiske argument: Storviltjakta kan vere ein økonomisk viktig ressurs, men det er neppe økonomien som er drivkrafta bak jegeren sin motivasjon for å drive jakt. Jakt har lange kulturelle tradisjonar, og det å drive jakt er kanskje òg ein del av mennesket sin nedarva biologi. Både for jegeren og andre natur- og friluftsinteresserte, er opplevinga av naturen i seg sjølv ofte det viktigaste. Og sjølv om særinteressene er mange, er eit mangfald av viltartar ofte ei kjelde til rikare naturoppleving.

Etiske argument: Mennesket er den einaste dyrearten som med fullt medvit kan utrydde andre artar, dette gir oss eit særskilt ansvar. Kunnskap om dyr og plantar si utviklingshistorie (evolusjonshistorie) gir oss eit ansvar i forhold til framtida. Mange hevdar at alle levande organismar har den same retten til eksistens, uavhengig av om dei synes til nytte eller skade for mennesket. Vi har òg eit ansvar i forhold til framtidige generasjonar sine moglegheiter for naturbruk og naturopplevingar.

2. UTFORMING AV VILTKARTVERKET

PRAKTISKE PROBLEM VED VILTKARTLEGGING

Dei ulike viltartane set ulike krav til leveområda sine. Eit leveområde skal dekke fleire funksjonar, først og fremst næring, hekke-/yngleplass og skjul. Nokre artar er spesialiserte, medan andre artar er meir tilpassningsdyktige og kan finnast i ei rekkje ulike biotopar. Enkelte små plante- og insektetarar kan klare seg med leveområde på berre nokre titals kvadratmeter, medan t.d. hønssehaugen gjerne brukar eit areal på 20-50 km². Dei store rovdyra er ekstreme i sitt krav til storleik på leveområde. T.d. reknar ein med at ei familiegruppe av gaupe (ho med to ungar) treng eit leveområde på ca. 500 km². Einslege hanngaurer kan ha leveområde på opptil 1500 km². Det som først og fremst bestemmer storleiken på leveområdet er den aktuelle arten si økologiske nisje og næringstilgangen. Kor stort leveområde eit individ eller eit ynglepar med ungar treng kan variere geografisk, alt etter lokal næringstilgang. For mange artar forandrar kravet til leveområde seg også med årstidene, både når det gjeld storleik og kvalitet.

KVA SKAL KARTLEGGAST?

Momenta nemnde ovanfor gjer viltkartlegginga komplisert og det er umogleg å fange opp alle viktige funksjonsområde for alle artar. Alle artar krev heller ikkje like store omsyn. Ein har difor gjort eit utval av artar og funksjonsområde som skal kartleggast. Område ein ser det som viktig å få oversikt over i Hordaland er:

- Viktige funksjonsområde for raudlisteartar
- Hekkeplassar for rovfuglar og hubro.
- Spelplassar for storfugl (og orrfugl dersom dei har høgt tal fuglar og er velavgrensa, t.d. ei myr).
- Viktige funksjonsområde for spettar ("spettelie"). Eldre skog på høg bonitet med godt innslag av eldre lauvtre (særleg osp) og god tilgang på død ved.
- Viktige funksjonsområde for "våtmarksfugl" (m.a. hekkeområde for sjeldne og fåtalige artar, viktige raste- og overvintingsområde).
- Viktige funksjonsområde for "sjøfugl" (m.a. viktige hekkeområde og større, årvisse konsentrasjonar i samband med rast- ing eller overvintring).
- Amfibiar: Leveområde for stor salamander og særleg viktige yngleområde for frosk og padde.
- Særleg viktige vinterbeite og særleg viktige trekkvegar for hjort og eventuelt elg og rådyr. Vinterbeite er berre interessant i kommunar i indre delar av fylket, der snørike vintrar kan føre til næringsmangel.
- Alle funksjonsområde for villrein (kalvingsområde, beiteområde, trekkvegar).

Nokre funksjonsområde er relativt enkle å avgrense, som t.d. artsrike våtmarksområde, faste hekkeplassar, rasteområde og spelplassar. Det er atskillig verre å avgrense ein art sitt leveområde,

og ei slik avgrensing vil vere skjønsmessig. Når det gjeld leveområde har ein lagt vekt på å kartfeste område for arealkrevjande og/eller fåtalige artar med spesielle biotopkrav. Slike artar knyter det seg ofte store forvaltingsmessige utfordringar til fordi leveområda, grunna storleiken, ofte blir utsett for fragmentering. Blant dei mest aktuelle artane i Hordaland er villrein, hønssehaug, storfugl og kvitryggspett.

Andre område som er stabile over fleire år og lette å kartfeste blir òg gjerne registrerte under viltkartlegginga, slik som hekkekoloniar av gråhegre og sandsvale og reirplassar for ravn. Desse områda vil vanlegvis ha låg forvaltingsmessig interesse.

UTFORMING AV VILTKARTVERKET

Alle kommunar som har gjennomført viltkartlegging har dei kartfesta opplysningane på digital form. På denne måten kan kartdata lett tilpassast kommunen sitt kartinnsynsprogram og kommunen kan framstille kart med ulike tema etter eigne behov.

Å samle alle viltopplysningane på eit kart fører ofte til at kartet blir lite lesbart fordi det inneheld for mykje informasjon. Ved utskrift av viltkart er det vanleg å dele informasjonen på fire temakart:

1) *Hjortevilt*. Oversikt over hjorteviltet sine viktigaste beiteområde og trekkvegar. Når det gjeld beiteområde for hjort kan enkelte vinterbeite vere viktige å få kartfesta. Dette gjeld helst i område der det er sannsynlig at tilgang på vinterbeite kan vere ein minimumsfaktor i snørike vintrar.

2) *Småvilt*. Oversikt over viktige førekomstar og funksjonsområde for småviltet. I praksis dreier denne informasjonen seg stort sett om fuglar. Men spesielt viktige førekomstar av amfibiar kan òg vere viktig å kartfeste (t.d. alle førekomstar av stor salamander og særleg store yngleplassar for frosk og padde).

3) *Skjerma opplysningar*. Nokre opplysningar er unnateke offentlegheit fordi det kan tenkast at opplysningane kan bli misbrukt og at allmenn kjennskap til dei kan vere til skade for den aktuelle arten. Dette gjeld m.a. hekkeplassar for enkelte rovfuglartar og spelplassar for storfugl og orrfugl. Opplysningane er tilgjengelege for sakshandsamarar i kommunen og hos Fylkesmannen, og vil først og fremst bli nytta i tilfelle der ein står framfor konkrete arealinngrep.

4) *Prioriterte viltområde*. Dette temaet er framstilt med grunnlag i dei tre andre og viser område der viltet bør ha høg prioritet. Kartet over prioriterte viltområde vil vere det viktigaste når det gjeld å

trekke opp dei store linjene i arealplanlegginga. Ein deler dei prioriterte viltområda i to kategoriar; svært viktige viltområde og viktige viltområde.

Svært viktige viltområde

Dette er område som ut frå artsførekomst og funksjon blir vurderte å vere spesielt viktige. I desse områda bør viltinteressene bli tillagt avgjerande vekt i arealplanlegginga. Tekniske inngrep som fører til stor reduksjon av områda sin verdi for viltet er uønskt. Det same gjeld tiltak som fører til auka ferdsel og forstyringar i området. Ved planlegging av tiltak eller aktivitetar i slike område er det viktig at viltansvarlege på kommune- og fylkesnivå blir kontakta tidleg i planprosessen, slik at i størst mogleg grad kan unngå negative konsekvensar.

Viktige viltområde

Også i desse områda bør ein gi viltinteressene høg prioritet i arealsaker. Desse områda har ikkje like avgjerande kvalitetar for viltet som dei svært viktige viltområda. Likevel gjeld dei same retningslinjene her.

Også i områda utanfor dei prioriterte viltområda pliktar ein, jf. Viltlova, å ta normale omsyn til viltet!

Ein del mindre område som ikkje har kome med i viltkartlegginga kan òg reknast som viktige viltbiotopar. Dette gjeld t.d. område med frodig skog i kantar mot kulturmark, kantskog langs elvar og bekkar. Sjølv om desse områda ikkje er med på viltkartet, er det viktig å vere klar over verdien slike område kan ha både som leveområde og såkalla spreingskorridorar for viltet.

KORLEIS BRUKE VILTKARTA?

Viltopplysningane kan ha mange bruksområde, men er først og fremst tenkt brukt i kommunal arealforvaltning. Oversikta over prioriterte viltområde eignar seg best når dei store linjene i kommuneplanarbeidet skal trekkjast. Dei prioriterte viltområda tyder ikkje vern, men bør sjåast på som ein "ver varsam plakat", der ein ønskjer at viltinteressene skal bli tekne særskilt omsyn til. Dersom det likevel skal gjerast større arealinngrep i slike område, bør dei meir detaljerte opplysningane frå dei andre temakarta nyttast for å prøve å gjere konfliktane så små som råd.

I mange tilfelle vil det vere naudsynt med supplerande undersøkingar i forkant av større arealinngrep. Dette gjeld særleg der dei underliggande artsopplysningane er usikre og mangelfulle.

Dei prioriterte viltområda legg ikkje formelle restriksjonar på vanleg næringsverksemd som t.d. skogsdrift. Men ved planlegging av større inngrep i slike område oppfordrar ein den enkelte grunneigar til å ta særlege omsyn og å rådføre seg med personar med fagkompetanse innan viltbio-

logi. Også i slike tilfelle vil det ofte vere naudsynt med supplerande undersøkingar.

VILTRAPPORTEN

Viltrapporten er ein viktig del av viltkartverket. Her finn ein mellom anna ein kort omtale av dei prioriterte viltområda med ei grunngjeving for kvifor dei har fått høg prioritet. I tillegg blir alle dei ulike artane som er registrert i kommunen omtala. Nokre artsomtalar gir viktig bakgrunn for å kunne sette artsinformasjonen på karta i rett perspektiv.

BRUKARAR AV KARTFESTA INFORMASJON OM VILTET

Viltkarta er først og fremst meint å vere ein reiskap til bruk i arealplanlegginga. Kommunen er difor viktigaste brukar, men også anna offentleg og privat forvaltning vil kunne bruke desse datasetta i ulike samanhengar. Særleg når det gjeld viktige viltområde i skog, er det viktig at aktuelle grunneigarar blir informert og får tilgang til relevante opplysningar. Skular bør få tilgang til rapport og kart til bruk i lokalundervisninga. Relevante lag, organisasjonar eller enkeltpersonar vil, gjennom kjennskap til kart og rapport, kunne kome med konstruktive innspel til endringar og ny informasjon.

Gjennom Fylkesmannen si miljøvernavdeling og Direktoratet for naturforvaltning blir datasetta fagleg vurderte og lagt inn i Naturbasen. Naturbasen er ein nasjonal database for kartfesta naturinformasjon som no er tilgjengeleg over Internet.

OPPDATERING OG REVISJON AV VILTKARTA

Jamleg oppdatering av viltkartverket er viktig for å 1) påføre ny kunnskap og 2) fange opp eventuelle endringar i viltet sin bruk av arealet, anten det skuldast naturlege endringar eller endringar som følgje av tekniske inngrep. Det blir tilrådd ein årleg gjennomgang av viltopplysningane i samråd med Fylkesmannen, for påføring av nye opplysningar og korrektur. Det blir òg tilrådd ein hovudrevisjon kvart fjerde år i samband med revisjon av kommuneplanen.

Ein har hatt avgrensa ressursar til kartleggingsarbeidet og det er viktig å vere klar over at resultatet ikkje er fullstendig. Ved kartfestinga er det gjort skjønsmessige vurderingar, som nok kan vere gjenstand for diskusjon. Gjennom revideringar, som både inkluderer informasjon frå publikum og feltarbeid utført av fagfolk, vinnar ein at presisjonen i viltkartverket vil bli betre med tida.

3. METODIKK FOR ARBEIDET I KVINNHERAD

STYRING/ORGANISERING AV PROSJEKTET

Rammene for viltkartlegginga har vorte diskutert i ei prosjektgruppe med representantar frå kommunen, fylkesmannen og viltkartleggar. Prosjektgruppa har vore samansett slik:

Terje Natland

Kvinnherad komm., skogbrukssjef, prosjektansvarleg

Anbjørn Høivik

Kvinnherad kommune, prosjektmedlem

Leif Trygve Varanes

Viltkartleggar

Merethe Eide

Kvinnherad kommune, prosjektmedarbeidar

Olav Overvoll

Fylkesmannens miljøvernnavdeling

INNSAMLING AV INFORMASJON

Viltregistreringane er i stor grad baserte på opplysningar som Leiv Trygve Varanes har samla inn gjennom fleire år. Det har òg blitt gjort intervju med lokalpersonar med god kjennskap til lokale viltførekomstar. Ein del supplerande intervju og samanstilling av informasjon er utført av Merethe Eide. Følgjande informasjonsskjelder nytta for å samle inn informasjon:

- Områdeopplysningar frå Naturbasen ved Fylkesmannen si miljøvernnavdeling
- Tidlegare viltkart (opplysningar om hjortevilt og hønefuglar)
- Intervju med ansvarlege for hjortevald og andre med kunnskap og interesse for viltet i kommunen
- Litteratur

Fleire personar har vore hjelpsame med opplysningar, særleg når det gjeld hjortevilt. Desse fortener stor takk.

Tore Vikane Eide (Ølve), Ståle Eik (Uskedalen), Per Magne Eiknes (Rosendal), Atle Helland (Husnes), Svein Hjelme-land (Omvikedalen), Kjell Inge Jegteberg (Åkra), Arild Landa (Halsnøy), Magne Ljostveit (Ølve/Hatlestrand), Jarle Mehammer (Valen), Alf G. Røssland (Valen), Trygve Tveit (Utåker), Trygve Øvstebø (Åkra/Matre).

Informantar det blir referert til i artsomtalane:

Tore Vikane Eide (TVE), Egil Kambe (EKA), Ingvar Måge, Odda (IMA), Trygve Tveit (TTV), Leif Trygve Varanes (LTV), Rune Voie, Odda (RVO).

Artslista (Kap. 10) er utarbeidd av Fylkesmannen si miljøvernnavdeling på grunnlag av innmelde opplysningar, generell kunnskap om fuglefaunaen i kommunen, opplysningar frå Zoologisk Museum Bergen og gjennomgang av litteratur. Mange opplysningar er funne ved gjennomgang av *Krompen*, Norsk Ornitologisk Forening sitt regionaltidsskrift for Hordaland.

KARTFRAMSTILLING

Vurdering av grenser og verdisetting av dei prioriterte viltområda er gjort i samarbeid mellom viltkartleggar, kommunen og fylkesmannen si miljøvernnavdeling.

Avgrensinga av prioriterte viltområde gjort med fagleg skjøn, på grunnlag av opplysningar om artsførekomstar og kunnskap om dei aktuelle artane sine habitatkrav.

Manuskarta er digitaliserte ved fylkesmannen i Hordaland etter manuskart i målestokk 1:50 000 utarbeidd av viltkartleggar. I nokre tilfelle er det nytta digitale markslagskart ved vurdering av områdegrenser.

4. NATURGRUNNLAGET

GEOGRAFI OG AREALBRUK

Kvinnherad kommune ligg i midtre del av Hordaland fylke, på begge sider av ytre delane av Hardangerfjorden (sjå framsida). Mesteparten av kommunen ligg på Folgefonnhalvøya. I nord grensar kommunen til Kvam og Jondal, i aust mot Odda, i sør mot Etne og Sveio, og i vest mot Stord, Tysnes og Fusa kommunar. Geografisk ligg kommunen på grensa mellom Hardanger og Sunnhordland, og er i samanheng med fylkesplanen i dag knytt til Sunnhordland.

Kvinnherad er blant dei største kommunane i Hordaland, men eit samla landareal på 1.135 km². Av dette er omlag 11% brear, 3,7% ferskvatn, 61% fjell, 3,5% jordbruksareal og 21% produktivt skogareal. Kommunen hadde 13.122 innbyggjar pr. 1/1-2005.

LANDSKAP OG GEOLOGI

Topografien skifter frå mild Sunnhordlandsnatur i sør, med dei store skogkledde øyane Borgundøy, Fjelbergøy og Halsnøy, til ville og storslåtte fjellområde i nord mot Folgefonna (1667 m o.h.). I mellom desse yttergrensene skjer fleire karakteristiske dalar seg inn i fjellheimen.

Berggrunnen i kommunen skifter mykje. Folgefonnhalvøya er dominert av hardt og næringsfattig grunnfjell av prekambrisk alder. Området er gjennomskåret av ei mektig gabbrosone mellom Rosendal og Åkrafjorden. Varaldsøy og områda nord for Hardangerfjorden er prega av yngre berggrunn, fyllitt, grønskifer og innslag av kalkstein, frå kambrosilur tida. Desse bergartane forvittrar lett og er rike på næringsstoff. Her finst òg årer av svovel-kopparkis og jernmalm, som tidlegare har danna grunnlag for gruvedrift. Den marine grensa i varierer frå ca. 70 m o.h. ytst ute til ca. 90 m o.h. i indre delar. På sørsida av fjorden finn ein til dels store avsetningar frå bre og elvar. Desse gjev grunnlag for dei beste jordbruksbygdene. Avsetningane er til dels svært tette og kompakte.

KLIMA

Kvinnherad er ein typisk kystkommune med milde vintrar og mykje nedbør. Det er stor variasjon i nedbøren gjennom året, med ein topp på hausten og ein tørrare periode på vår og forsommar. Det er også store lokale skilnader i nedbørsmengda. Målestasjonar på Husnes, Rosendal og Hatlestrand viser ein årleg mid-

delnedbør på ca. 1700 og 1970 mm. Målestasjonane står 10-55 m o.h. Toppen av Folgefonna (1662 m o.h.) er ein av dei aller mest nedbørsrike stadane i landet. Her er årsnedbøren estimert til rundt 5500 mm.

Vekstsesongen i låglandet er lang, med middeltemperatur for mai - september på 12,7 °C. Vintrane er relativt milde med lite frost. Klima og vegetasjon passar hjorteviltet godt, vegetasjonen gir skjul og kima gjer lettare tilgang på fôr heile året.

VEGETASJON

Innanfor dette svært skiftande området, med variert geologi/topografi og milde vintrar, finn ein òg stadvis ein svært rik flora. Særleg i område med gunstig berggrunn og god innstråling, som på nordsida av Hardangerfjorden og på Varaldsøy, er edellauvskog vanleg. I kalkområda her finn ein òg internasjonalt interessante område med innslag av sjeldne plantar. Varmekjære artar som kristtorn, barlind og bergflette er stadvis relativt vanlege.

Furuskog dominerer i store delar av kommunen (sjå Kart 1), men spreidde lauvtre førekjem dei fleste stader i furuskogen, særleg bjørk og stadvis eik. I liene langs fjorden er lauvskogen dominerande, og i område med gunstig berggrunn og eksposisjon finn ein edellauvskog. I områda Løfallstrand-Herøysund og Matre-Åkra dominerte tidlegare reine lauvskogslier med bjørk, gråor og innslag av varmekjære treslag, men dei fleste stader er det no planta inn ein del gran.

Som elles på Vestlandet har skogen i Kvinnherad blitt kraftig utnytta sidan byrjinga på 1500-talet. Sidan den tid er skogen nærast fullstendig gjennomhogd, og verkeleg gamle tre i økologisk forstand er sjeldne. Dei eldste trea er truleg relativt små furuer på myr og skrinn mark, som har fått stå fordi dei har hatt liten økonomisk verdi. Stadvis finn ein produktiv furuskog med ein alder på 150-200 år, men arealet er relativt lite. Førekomssten av ståande og liggande død ved er òg mykje lågare enn i skog som er urørt av hogst. Det er likevel såpass mykje død ved at kvitryggspetten finn livsgrunnlag her, og arten finst fåtalig over det meste av kommunen.

Skoggrensa går ved omlag 400 m i ytre delar av kommunen, i indre delar ved rundt 600 m, noko avhengig av eksposisjon. Fjellområda er generelt karrige med mykje bart fjell. Særleg områda nærast Folgefonna har svært sparsamt vegetasjonsdekke.

5. SKILDRING AV VILTOMRÅDA I KVINNHERAD

Gjennom viltkartlegginga er det avgrensa 22 prioriterte viltområde i Kvinnherad (Kart 3): Berre to har fått verdien svært viktig. Dette er dei einaste områda i Kvinnherad der førekomst av sårbare viltartar har dokumentasjon av nyare dato. Dei fleste andre prioriterte viltområda i skog har sparsam dokumentasjon som dessutan er av eldre dato (før 1990). Fleire av desse områda vil kunne bli oppgraderte til svært viktige med eit betre dokumentasjonsgrunnlag. Ei nedgradering er òg mogleg dersom nærmare undersøkingar tilseier dette. Betre dokumentasjon vil òg kunne føre til endringar i avgrensing av områda.

Som kartet viser er mange av viltområda i skog svært store og grovt avgrensa. Dei fleste av desse store områda er furu- og blandingskogsområde, område som er viktige for arealkrevjande artar som hønsehauk, storfugl og spettar. Av omsyn til desse artane er det viktig at områda ikkje blir for fragmenterte ved hogst, hyttebygging osv. I alle desse områda finst det noko meir detaljerte opplysningar om hønsehaukreir, spel-plassar mm., men likevel langt mindre enn ønskjeleg. Dei fleste av grunnlagsopplysningane er dessutan meir enn ti år gamle. Å skaffe betre grunnlagsinformasjon må vere eit mål for framtidig viltkartlegging. Det kan danne grunnlag for justering av grensene for viltområda og gjere det lettare å ta omsyn i praksis.

Dei små viltområda er stort sett hekkeholmar for måsar og terner. Urørte, eigna hekkeholmar er ein avgrensa ressurs og er viktig for at måsar og terner skal kunne hekke. Nokre av holmane er naturreservat, men fleire enn desse bør ha prioritet i viltsamanheng.

Fleire område enn dei som blir nemnde i denne rapporten kan vere viktige viltområde. Lauvskogsområda er nok underrepresenterte fordi ein her har liten kunnskap om område som skil seg ut frå det trivielle. Fleire av dei mindre holmane i Kvinnherad er hekkeplass for måsar og terner (men i små mengder), fleire vatn er tilhaldsstad for andefugl og frodig kantvegetasjon langs vatn og vassdrag er viktige hekke- og næringsøksområde for sporvefuglar. Områda i denne vilt-rapporten er dei ein med dagens kunnskap har plukka ut som dei viktigaste. Men det må igjen understrekast at dagens kunnskapsgrunnlag er i tynnaste laget.

I det følgjande blir kvart av dei prioriterte viltområda gitt ein kort omtale. Numra på dei ulike viltområda refererer til områdenumra på viltkartet bak i rapporten (Kart 3).

SVÆRT VIKTIGE VILTOMRÅDE

1. Geitaknottane NR

Geitaknottane naturreservat vart oppretta i 1997 og omfattar eit 14000 da stort område på grensa mellom Fusa, Kvam og Kvinnherad. Det meste av området ligg i Kvinnherad. Reservatet vart oppretta på grunnlag av ein svært stor førekomst av stor salamander, ein art som er oppført som direkte truga på den norske raudlista. Dette er den rikaste førekomsten av stor salamander i Noreg og truleg ein av dei rikaste førekomstane i verda (Dolmen 1993). Området strekker seg frå omlag 100 til 300 m o.h. Området er prega av glissen, småfallen furuskog og naken, skifrig berggrunn med ei rekkje små myrar og tjørn.



Store det meste av Geitaknottane NR er prega av skrinne furuskog og fjell i dagen. Men det er svært mange fisketomme tjørn i området, noko som gir grunnlag for ein svært rik førekomst av stor salamander. Foto: Håvard Bjordal.

2. Dalåsen

Området er dominert av furuskog, mykje på ganske låg bonitet, men stadvis meir storvaksne tre. Lauvskogen langs innløpsbekken til Øyarhamnsvatnet er ikkje nærmare undersøkt, men kan vere aktuell som spettebiotop. Ein spel-plass for storfugl er registrert i området og både havørn og hønsehauk er påvist hekkande.

VIKTIGE VILTOMRÅDE

3. Varaldsøy

Stort, nokså samanhengande område med furuskog. Sjølv om det er hogd ein del i området, har det framleis viktige kvalitetar for viltet. Området er viktig for storfugl fordi det er stort og variert (kupert med varierende fuktforhold, bekkedrag og varierende bonitet). Det er registrert to leikar i området. Hønsehauk er registrert hekkande.

4. Maurangneset-Hessvik

Furuskog på Maurangneset som går over til lauvskog mot Hessvik. Maurangneset var tidlegare hekkeplass for hønehawk, men reirtreet vart hogge ned i samband med vegframføring. Det er ikkje usannsynleg at alternative reir kan finnast i området, men dette er ikkje nærmare undersøkt. Lia mot Hessvik er truleg eit godt spetteområde, og kvitryggspett er påvist hekkande.

5. Håvikvatnet

Større, næringsfattig vatn på grensa mot Fusa, med mange holmar. Vatnet har lenge vore kjent som hekkeplass for storlom og er den einaste kjende hekkeplassen for denne arten i Kvinnherad. Storlomen er oppført som omsynskrevjande på den nasjonale raudlista (DN-1999), men i Hordaland er arten svært sjeldan og truleg hekkar det no færre enn 10 par i heile Hordaland.

Elles er siland registrert hekkande ved vatnet og stokkand hekkar sannsynleg. Makrellterne har tidlegare hekka på holmar i vatnet, men status i dag er usikker. Det same gjeld for fiskemåse, som har hekka fåtalig. Gråmåse, svartbak og fiskemåse nyttar vatnet som rasteplass (Follestad 1975).

Storlomen er svært var for forstyrningar i hekkeperioden og av den grunn bør ein unngå å legge til rette for auka ferdsel på vatnet og i områda rundt i hekketida april-juli. Det bør heller ikkje utførast flatehogst av kantskogen rundt vatnet.

6. Ølvesmarka

Stort furuskogsområde med mange kvalitetar, sjølv om det stadvis er drive ein del hogst. Kupert område med innslag av lauvskog, myrar og bekkedrag. Utvilsamt viktig område for storfugl. Fire leikar skal vere registrert innan området, men ingen er verifiserte. Det har òg kome inn opplysningar om to hekkeplassar for musvåk i området, men heller ikkje desse er verifiserte. Området har utvilsamt viktige kvalitetar, og kan mogleg bli klassifisert som svært viktig, men er for dårleg undersøkt til at høgste prioritet kan forsvarast.

7. Langholmen

Viktig hekkeholme for måsar og ternar. Under synfaring 21/6-2003 vart det talt: Fiskemåse ca 70 individ, svartbak 25 ind. (+ minst 3 ungar), gråmåse 20 ind., sildemåse 1 ind., makrellterne 20 ind. I tillegg 2 par tjeld og eit gråhegrereir med 3 ungar.

8. Tuftemarka-Fuglebergåsen

Furuskogsområde. Viktig område for storfugl, to leikar er registrert her man begge treng verifisering. Vaksen, stasjonær havørn kan tyde på

at arten hekkar i området, men det føreligg ikkje reirfunn.

9. Ænesdalen-Furebergdalen

Furudominert skogsområde. Usikkert om heile området fortener status som viktig viltområde. Liene og dei høgareliggende delane av området blir rekna som viktige leveområde for storfugl. Også rekna som eit viktig vinterbeiteområde for hjort. Langs Æneselva veks gråoreskog, men det er ikkje registrert særskilte viltverdier i tilknytning til denne. Dei viktigaste kvalitetane i området er knytt til eldre furu- og blandingsskog på høge bonitetar i den vestvendte lia sentralt i Ænesdalen og den austvendte lia nedst i Furebergdalen. Begge desse områda er avgrensa som spetteområde på småviltkartet. Sjølv om hekking ikkje er registrert her, gjer både skogstruktur og sporteikn at områda må vurderast som viktige spetteområde. Kvitryggspett er registrert begge stader.

10. Prestnesholmen NR

Lite skjer kloss i land i Kaldestadvika, like vest for Husnes. Verna som naturreservat i 1987. Utgangspunktet for vernet var ein ternekoloni på omlag 40 par, først og fremst makrellterne. Hekkebestanden har gått opp og ned, og det same har ungeproduksjonen (Byrkjeland 1999). Det er mistanke om at mink kan ha noko av skulda for dårleg ungeproduksjon enkelte år. Bestandsdata for dei seinare åra manglar.



Prestnesholmen NR fotografert 3.7. 1994.

11. Hille, Hillekalven og Pasholmen

Samling av holmar og skjer sentralt i Klosterfjorden. Hillekalven og Pasholmen er naturreservat for hekkande måsar og ternar, men Hille bør òg inngå i viltområdet fordi øya ligg tett opp til reservatet. Lokaliteten har vore lite nytta som hekkeplass dei seinare åra (Byrkjeland 1999) og er ikkje noko viktig viltområde i dag. Men dette kan endre seg, og området bør inntil vidare vere prioritert som viltområde. Attgroing av Pasholmen kan vere ei årsak til at området blir lite brukt av måsane og eit eventuelt forvaltingsiltak vil vere rydding av vegetasjon.



Hillekalven (øvt) og Pasholmen (nedst) NR fotografert 3.7. 1994.

12. Trollskjeret NR

Lite, frittliggjande skjer nordaust for Store Lauvøy i sundet mellom Valen og Halsnøy. Verna som naturreservat i 1987. Lokaliteten er hakkeplass for terner (mest makrellterne) med maksimumstal på 80-90 par i 1987 (Byrkjeland 1999). Har vore ein av dei mest stabile ternekoloniane i fylket.



Trollskjeret NR fotografert 3.7. 1994.

13. Bleikjo

Liten hekkeholme for makrellterne utanfor Sandvoll. 15 par i 1998 (Byrkjeland 1999).

14. Kanelen

Liten, skogkledd holme i Høylandssundet. Det ligg ei lita hytte på Holmen. Hekkeplass for fiskemåse, ca. 60 par i 1998 (Byrkjeland 1999).

15. Åsane

Furuskogsområde ovanfor Valen mot Handeldsdalen. Viktig område for storfugl. Det føreligg opplysningar om fem leikar i området, men ingen er nærmare undersøkt. Talet på leikar er i overkant av det ein kan forvente ut frå storleiken på området, og leikområda bør undersøkjast nærmare. Nedre del av området, mellom Valen og Handeland, skal vere eit viktig vinterbeiteområde for hjort.

16. Jonåsen

Stort, samanhengande skogområde nordvest for Utåker og sør for Handeldsdalen. Området vert undersøkt i samband verneplan for barskog (Moe 2001), men kom ikkje med i det endelege vernet. Ein stor del av området ligg 300-500 m o.h. og har låg bonitet, dei høgaste toppane er trelause. Furuskog er dominerande i området, men stadvis er innslaget av lauvtre godt og enkelte parti har rein lauvskog, særleg i den søraustlege lia mot Utåker. Det er ein god del vatn og myrar i området. Området skrånar bratt ned på alle kantar, og det er i desse liene ein finn den mest produktive skogen og truleg dei største viltverdiane.

Området er ikkje grundig undersøkt med omsyn til viltverdiar, men Ivar Gjerde gjorde ei todagars synfaring i området i samband med verneplan for barskog (Gjerde 1987). Tettheit av døde tre og spettemerke er moderat. Både gråspett og kvitryggspett hekkar sannsynleg i området. Under synfaringa i 1986 vert trommande kvitryggspett registrert nord for Vassstølsvatnet og Sør for Krokavatnet. Ei skogsnipe vart observert ved Teigavatn (Gjerde 1987). Området kan karakteriserast som potensiell hekkebiotop, men hekkeåtfærd er ikkje nemnt. Elles er området eit viktig leveområde for storfugl. Det føreligg opplysningar om seks leikar, men ingen av dei er verifiserte. Ein hekkeplass for hønsehauk er registrert i området, men heller ikkje denne er verifisert. Sørlege del av området blir rekna som viktig vinterbeite for hjort.

17. Sæbøholmane

Samling av holmar og skjer på sørvestsida av Borgundøy. Holmane har vore hekkeplass for måsar (130 par fiskemåse i 1980 – Byrkjeland 1999) og terner, men dagens status er uviss.

Lokaliteten må uansett kunne reknast som ein viktig potensiell hekkeplass for måsefuglar.

18. Melskomla

Holmar like utanfor Melsneset, sør på Borgundøy. Truleg ganske stabil hekkeplass for fiskemåse og makrellterne, men i relativt små tal (Byrkjeland 1999).

19. Færaskjer NR

Lite skjer nordaust for Fjelbergøy, ut mot Klosterfjorden. Verna som naturreservat i 1987. Utgangspunkt for vernet var ein ternekoloni, stort sett makrellterne. Kolonien har vore rimelig stabil, sjølv om talet på fugl har variert (maks. 60 par i 1994 – Byrkjeland 1999).



Færaskjer NR (den vesle holmen t.h.) fotografert 3.7. 1994.

20. Rossnesholmen

Holme med glissen skog ved Rossnes, Fjelbergøy. Liten fiskemåsekoloni. Omlag 15 par i 1997 (Byrkjeland 1999). Fleire småskjer rundt bør òg reknast med i viltområdet.

21. Søre Halsnøy

Furuskogsområde. Området er det største, samanhengande skogområdet på Halsnøy. Dei høgareliggande delane av området har nokså låg bonitet, men meir storvaksen skog finst i liene i ytterkanten av området. Området går for å vere eit viktig område for storfugl og det skal ligge minst to leikar i området. Det leikområdet vart undersøkt av Gjerde (1990) i april 1986, utan at det vart funne spelande tiur her. Den andre leiken er ikkje undersøkt. Det skal òg vere ein hekkeplass for hønsehauk i området, men heller ikkje denne er kontrollert. Dei viktigaste kvalitetane i forhold til viltet, er truleg å finne i dei mest produktive skogområda i ytterkanten av området.

22. Raudholmane NR

To små og ein litt større holme søraust for Halsnøy. Verna som naturreservat i 1987. Ut-

gangspunktet for vernet var ein sjøfuglkoloni med ca. 30 par fiskemåse og eit tilsvarande tal makrellternepar. Det har vore bra med fugl i reservatet og truleg har også små tal svartbak, sildemåse og ærfugl hekka her (Byrkjeland 1999).



Raudholmane NR fotografert 3.7. 1994.

Det ligg òg eit sjøfuglreservatet nord for Halsnøy, *Temeskjeret NR*. Grunnlaget for vernet i 1987 var ein ternekoloni. Det har berre unntaksvis vore hekking her etter 1990, og dette reservatet blir difor ikkje rekna som noko viktig viltområde i dag.

VIKTIGE BEITEOMRÅDE OG TREKKVEGAR FOR HJORT

I ytre delar av Kvinnherad er det sjeldan særleg langvarig snødekke, og mangel på vinterbeite ikkje ein like kritisk faktor som det kan vere i snørike vintrar i indre delar av kommunen. Indre strom har likevel tilgang på bratte, lauvrike skogslir langs fjorden, som ofte kan vere ein viktig ressurs for hjorten vinterstid. Å plukke ut område som er særleg viktige for hjorten i Kvinnherad er likevel vanskeleg. Men med grunnlag i viltkarta frå 1990 er det plukka ut nokre område som blir rekna for å vere viktige vinteropphaldsstader (Kart 2). Av desse er det eit par område som truleg skil seg ut med særleg høg tettheit av dyr: Eit område langs fjorden ved Ænes og Ølveområdet. Generelt trekkjer hjorten om vinteren nedover i liene, mot innmark og vestover i kommunen til område med mindre snø. Gode beiteområde ligg i frodige lauvskogslir og i kantskog mot kulturmark og vassdrag. Dei tette plantefelta kan ha funksjon som skjulestad, men er mindre viktige som beiteområde.

Ved forflytningar mellom område brukar hjorten meir eller mindre faste ruter, der det etter kvart dannar seg tydelige stiar. Slike hjortetrakk finn ein mange av i Kvinnherad, og det har ikkje

vore noko mål å få ei full oversikt over desse. Ein har konsentrert seg om å kartfeste nokre viktige kryssingsområde (der dyra kryssar veg eller fjordstrekk, Kart 1). Trekka over fjord og sund kryssar ofte der det er smalast og kortast å symje. Hjorten er nok fleksibel i forhold til inngrep i og ved trekkvegane, men i enkelte område kan det likevel vere viktig å ta omsyn, t.d. der det finst få alternativ dersom trekkvegen blir sperra.

Kryssing av veg (kollisjonsområde):

- Strekninga Ølfarnes - Erslandsvatnet.
- Sør for Valen.
- Strekninga Teigen - "Asfalten" (Onarheimslia).
- Strekninga Tråvik - Vikane.

- Strekninga Røyrane - Hjortland.
- Strekninga Veravågen - Grønevika.
- Strekninga frå Ænes og sørover til tunnelen.
- Strekninga Svoldal, Lyngstrand til Teigen, s. for tunnelen.
- Mellom Raudstein og Herøysundet ved bossbrenneriet.

Kryssing av fjord:

- Mellom Nes og Kalven og Neslia og Kalven.
- Mellom Ljosnes og Skorpo.
- Høylandssundet (Mjelkevik - Storvik).
- Bondesund mellom Varaldsøy og Langaneset i Kvam.
- Mellom Holmedalsberget og Sunde Ytst i Matresfjorden.
- Mindre trekk over fjord i området Opsangerneset, Halsnøy, Bjellandsøy og Bjelland.

6. TRUGA OG SÅRBARE ARTAR I KVINNHERAD

RAUDLISTER

For å oppnå større fokus på artar som er sjeldne, truga eller i tilbakegang, er det utarbeidd spesielle oversikter over slike artar med ei vurdering av dagens status (bestand og bestandsutvikling). Det er dette som blir kalla raudlister. IUCN (International Union for the Conservation of Nature) gir ut slike lister på verdsbasis og mange land har gitt ut nasjonale raudlister. Den offisielle norske raudlista blir utgitt av Direktoratet for Naturforvaltning. Dei siste åra har også enkelte Fylkesmenn utgitt fylkesvise (regionale) raudlister. Meininga med regionale raudlister er å rette fokus på regional bestandssituasjon og dermed sikre at tiltak blir gjennomført for å sikre levedyktige bestandar også på lokalt og regionalt plan. Nokre artar på den nasjonale raudlista kan vere relativt vanlege regionalt og lokalt. I slike tilfelle har det aktuelle fylket eller den aktuelle kommunen eit særskilt forvaltingsansvar. Ei raudliste kan òg innehalde artar som er i framgang, men som i nær fortid har hatt sterkt reduserte bestandar (t.d. havørn).

Raudlistene må reviderast etterkvart som kunnskapen om artane aukar. Bestandssituasjonen for enkelte artar kan òg endre seg relativt raskt. Nasjonale raudlister blir gjerne reviderte kvart femte år. Raudlista denne rapporten byggjer på er *Nasjonale raudliste for truete artar i Norge 1998* (DN 1999). Dei ulike kategoriane i den siste utgåva av den nasjonale raudlista er definerte under.

Utrydda - Ex (Extinct)

Artar som har forsvunne som reproduserande i landet. Omfattar vanlegvis artar som ikkje har vore påvist dei siste 50 åra.

Direkte truga - E (Endangered)

Artar som står i fare for forsvinne i nær framtid dersom dei negative faktorane held fram.

Sårbar - V (Vulnerable)

Artar med sterk tilbakegang, som kan gå over i gruppa direkte truga dersom dei negative faktorane held fram.

Sjeldan - R (Rare)

Artar som ikkje er direkte truga eller sårbare, men som likevel er i ein utsett situasjon, fordi dei er knytt til eit avgrensa geografisk område eller ein liten bestand med spreidd og sparsam utbreiing.

Omsynskrevjande - DC (Declining, care demanding)

Artar som ikkje tilhøyrer føregåande kategoriar, men som grunna tilbakegang krev spesielle omsyn og tiltak.

Bør overvakast - DM (Declining, monitor species)

Artar som har gått tilbake, men som ikkje vert rekna som truga. For desse er det grunn til å halde eit auge med bestandssituasjonen.

Ansvarsartar

Ei raudliste inneheld òg ei oversikt over såkalla ansvarsartar. Dette gjeld artar som det aktuelle landet har eit spesielt forvaltingsansvar for, fordi store delar av bestanden på gitte tidspunkt oppheld seg i landet. Ansvarsartar treng ikkje vere sjeldne eller truga. Døme på norske ansvarsartar som er vanlege er fjellrype og bergirisk.

VIKTIGE TRUGSMÅL MOT VILTET

Mange plante- og dyreartar er naturleg sjeldne, men mange er i tilbakegang som følgje av menneskeleg aktivitet. Her er lista opp nokre viktige trugsmål mot biologisk mangfald:

Handel med ville dyr er den tredje største illegale marknaden på verdsbasis og særleg i tropiske strøk kan samling vere eit problem for allereie fåtalige artar. I vårt land er slik ulovleg handel i første rekkje knytt til rovfuglar og då særleg vår største falk; jaktfalken.

Intensiv jakt eller forfølging har ført til at enkelte dyreartar har blitt utrydda eller gått kraftig tilbake. Døme frå vårt land er fjellrev og dei store rovdyra gaupe, ulv, bjørn og jerv.

Miljøgifter utgjør eit alvorleg trugsmål mot enkelte artar. Rovdyr er spesielt utsette, fordi giftstoffa blir meir konsentrerte for kvart ledd i næringskjeda. Vandrefalken er eit klassisk døme på dette: Bruk av DDT i landbruket førte til at vandrefalken fekk problem med reproduksjonen (eggskalfortynning), og bestanden gjekk kraftig tilbake. Etter at bruken av DDT vart forbode har bestanden tatt seg opp att og er framleis i vekst.

Innføring av framande artar. På mange av Stillehavsoyane står mange bakkerugande fuglearter i ferd med å forsvinne som ei følgje av introduksjon av katt og rotter. I vårt land er minken eit døme på introduksjon av ein art som har fått uheldige følgjer (Minken er opphavleg ein nordamerikansk art som vart importert til Noreg som pelsdyr). Mange sjøfuglkoloniar på øyar nær fastlandet lid periodevis store tap grunna minken sin predasjon på egg og ungar.

Øydelegging av naturtypar og leveområde. Det hjelper lite å verne artar dersom ein samtidig ikkje vernar områda artane er avhengige av. Her i landet er problemstillinga først og fremst aktuell i samband med reduksjon i arealet av våtmark og gammalskog og bortfall av enkelte kulturlandskapstypar som følgje av endra driftsformer i landbruket.

Innføring av framande artar og øydelegging av leveområde blir rekna som dei største trugsmåla mot biologisk mangfald.

Tabell 1. Raudlista viltartar og norske ansvarsartar i Kvinnherad.

Status i Noreg	Art	Førekomst i Kvinnherad	Moglege trugsmål lokalt
Direkte truga (E)	Stor salamander	Stor førekomst i Geitaknottane NR	<ul style="list-style-type: none"> • Attfylling av dammar i område utanfor naturreservatet • Utsetting av fisk • Omleggingar i landbruket til maskinell drift og tidleg slått
	Åkerrikse	Fåtalog hekkefugl tidlegare, no tilfeldig og sjeldan	-
	Hortulan Ulv	Tilfeldig. Ein observasjon. Historisk	-
Sårbar (V)	Hønsehauk	Fåtalog hekkefugl	<ul style="list-style-type: none"> • Skogbruk (hogst av reiområde) • Faunakriminalitet • Kraftlinjer i fjellet • Kraftlinjer • Kraftliner • Mindre beitemark og skogsbeite? • Skogbruk (mangel på ståande død ved)
	Jaktfalk	Fåtalog hekkefugl?	-
	Vandrefalk	Fåtalog hekkefugl	-
	Hubro	Mogleg fåtalog hekkefugl	-
	Vendehals Kvitryggspett Bjørn	Fåtalog hekkefugl Historisk	-
Sjeldan (R)	Songsvane	Fåtalog vintergjest	<ul style="list-style-type: none"> • Kraftlinjer • Faunakriminalitet • Kraftlinjer i fjellet
	Kongeørn	Fåtalog hekkefugl	-
	Fiskeørn	Sjeldan og tilfeldig trekkgjest	-
	Vannrikse Jerv	Fåtalog vintergjest i ytre omr. Sporadisk streifdyr	<ul style="list-style-type: none"> • Fylling av grunne vatn, bekkelukking • Jakt
Omsynskrevjande (DC)	Smålom	Mogleg fåtalog hekkefugl	<ul style="list-style-type: none"> • Forstyrning på hekkeplass • Drukning i fiskegarn • Forstyrning på hekkeplass • Drukning i fiskegarn • Faunakriminalitet • Mangel på eldre lauv- og blandingsskog • Mangel på død ved
	Storlom	Fåtalog hekkefugl	-
	Havørn	Fåtalog hekkefugl	-
	Gråspett	Fåtalog hekkefugl	-
Bør overvakast (DM)	Svartand	Fåtalog vintergjest	<ul style="list-style-type: none"> • Drukning i fiskegarn • Drukning i fiskegarn
	Sjørre	Fåtalog vintergjest	-
	Trane	Sjeldan trekkgjest (overtrekk)	-
	Teist	Sjeldan vintergjest	<ul style="list-style-type: none"> • Drukning i fiskegarn
	Piggsvin	Stadvis ganske vanleg	<ul style="list-style-type: none"> • Påkjørslar
	Skjeggflaggermus	Truleg ganske vanleg	<ul style="list-style-type: none"> • ?
	Skimmelflaggermus	Truleg sjeldan	<ul style="list-style-type: none"> • ?
	Dvergflaggermus	Truleg ganske vanleg	<ul style="list-style-type: none"> • ?
	Langøyreflaggermus	Truleg fåtalog	<ul style="list-style-type: none"> • ?
	Oter	Sporadisk streifgjest	<ul style="list-style-type: none"> • Drukning i fiskegarn/ruser • Påkøyrslar • Jakt
	Gaupe	Sporadisk streifdyr	-
Ansv. hekkebestand	Havørn	Fåtalog hekkefugl	<ul style="list-style-type: none"> • Forstyrning på hekkeplass • Faunakriminalitet • Forstyrning på hekkeplass • Faunakriminalitet
	Jaktfalk	Sjeldan hekkefugl?	-
	Fjellrype	Hekkefugl i fjellet	-
	Svartbak	Fåtalog hekkefugl	-
	Krykkje	Sjeldan gjest om hausten	-
	Myrsnipe	Sjeldan trekkgjest	-
	Raudstilk	Fåtalog hekkefugl	-
	Dvergspett	Fåtalog hekkefugl	-
	Skjerpiperke	Sj. hekkefugl i ytre fjordomr?	-
	Bergirisk	Truleg fåtalog hekkefugl	-
Ansv. vinterbestand	Islom	Sjeldan vintergjest	<ul style="list-style-type: none"> • Drukning i fiskegarn
	Storskarv	Vanleg vintergjest	<ul style="list-style-type: none"> • Drukning i fiskegarn
	Toppskarv	Sjeldan vintergjest	-
	Siland	Fåtalog hekkefugl	<ul style="list-style-type: none"> • Drukning i fiskegarn
	Fjøreplytt	Fåtalog vintergjest	-
Ansv. heile året	Jerv	Sporadisk streifdyr	<ul style="list-style-type: none"> • Jakt
	Oter	Sporadisk streifdyr	<ul style="list-style-type: none"> • Drukning i fiskegarn/ruser • Påkøyrslar
	Lemen	Vanleg i fjellet aust i kommunen	-

7. STATUS FOR VILTET I KVINNHERAD

Førekomsten av viltartar i Kvinnherad skil seg lite frå andre kommunar i Hordaland med tilsvarende natur. 198 viltartar er observerte i kommunen (sjå artsliste Kap. 10). Dei største biologiske verdiane er nok knytt til skog, der me finn fleire fåtalige og sårbare artar. Skogen er òg levestad for hjorten, og Kvinnherad er Noregs største hjortekommune når det gjeld talet på felte dyr. Fjellområda i kommunen er for det meste karrige, og Folgefonna dekker ein del av dei indre fjellområda.

Kvinnherad er ein stor kommune, og ikkje heilt enkel å få oversikt over når det gjeld førekost og utbreiing av viltartane. Særleg dei store, kuperte furuskogområda og mange bratte, utilgjengelege skoglier langs fjorden er vanskelege å kartlegge. Men ut frå det me veit om liknande område i andre kommunar i Hordaland, kan me likevel slutta oss til kva viltartar som finst her. Grunnlaget for artsomtalan i dette kapitlet og artslista i vedlegg I, er i dei fleste tilfelle stadfesta observasjonar, saman med generell kunnskap om dei ulike artane si utbreiing og leve-sett.

AMFIBIUM

Stor salamander *Triturus cristatus* **Direkte truga (E)**
Finst i ein rik bestand i Geitaknottane NR, nordvest i kommunen, på grensa mot Fusa og Kvam. Dette området har truleg ein av dei rikaste førekostane av stor salamander i verda, og er årsaka til at naturreservatet var oppretta. Dette er det einaste området i Kvinnherad der ein kjenner til at stor salamander er utbreidd. Det har blitt gjennomført søk i området sør for reservatet utan at det vart gjort funn av arten.



Stor salamander på land. Foto Stein Byrkjeland.

Frosk *Rana temporaria*

Finst truleg ganske vanleg over store delar av kommunen, truleg også i dei lågare fjellområda.

Padde *Bufo bufo*

Ganske vanleg i ytre delar av kommunen. Funne fleire stader av Dolmen (1997) og er vanleg m.a. på Lyngstrand og Utåker (LTV). Svært mange padder blir overkøyrde på fylkesvegen ved Leirvikevatnet ved Utåker, særleg om våren. Det kan tyde på at det er ein viktig ynglelokalitet her.

KRYPDYR

Hoggorm *Vipera berus*

Vanleg art over det meste av kommunen.

FUGLAR

Blant landlevande vilt står fuglane i ei særstilling når det gjeld utbreiing og artsrikdom. I Kvinnherad er det registrert 161 fugleartar, og av desse er omlag 100 registrerte som hekkefuglar. Fleire artar enn dette har nok gjesta kommunen utan at det har blitt registrert. Kvinnherad kunne nok ha skilta med ei noko lengre artsliste dersom det hadde vore større aktivitet av amatørornitologar her. Av same årsak manglar stadfesta hekkefunn av ein del vanlege artar som med stor sannsynlegheit hekkar i kommunen.

Samanlikna med ein del meir kystnære kommunar er det få registrerte fugleartar i Kvinnherad. Den ytste kysten er stoppestad for ein del artar på gjennomtrekk og streif (særleg ein del vadefuglar og sjøfuglar) som sjeldan eller aldri viser seg inne i fjordane.

Kvalitetssikring av fugleobservasjonar

Å artsbestemme fuglar i felt kan ofte vere svært vanskeleg, sjølv for erfarne ornitologar. Enkelte artar er svært like av utsjånad, og faktorar som lysforhold, observasjonsavstand og observasjonstid gjer artsbestemminga ofte svært vanskeleg. For å kvalitetssikre fugleobservasjonar har Norsk Ornitologisk Forening, NOF, difor oppretta ekspertutval som vurderer innrapporterte observasjonar. Det regionale/fylkesvise organet for kvalitetssikring heiter **LRSK** (Lokal rapporterings- og sjeldenhetskomite), og det finst ein slik komite i kvart fylke. Enkelte artsfunn må òg godkjennast av ein nasjonal komité **NSKF** (Norsk Sjeldenhetskomité for fugl). Det er utarbeidd lister over kva artar som krev godkjenning av desse komiteane. Artsfunn blir publiserte i årlege rapportar i lokaltidsskriftet for NOF Hordaland, *Krompen*, av LRSK og i NOF sitt nasjonale tidsskrift, *Ornis Norvegica* (tidlegare i *Vår Fuglefauna*) av NSKF.

Denne viltrappen følger NOF sin praksis på dette feltet. Blant artar som krev godkjenning er difor berre artar med funn godkjent av LRSK eller NSKF omtala og rekna som offisielle. For desse blir det referert til aktuelle publikasjonar frå sjeldanhetiskomiteane. For enkelte uvanlege eller spesielle observasjonar som ikkje krev godkjenning, er det referert til andre skriftlege kjelder eller til observatør. Talet på observasjonsdatoar for den enkelte art er ikkje nødvendigvis komplett, men er meint å vere konkrete døme på når arten er observert.

Meir stoff om LRSK sitt arbeid finn du på NOF-Hordaland sine internettsider. Her er det m.a. lagt ut oppdaterte lister over artar som må godkjennast og rapporteringsskjema for nedlasting: <http://cyberbirding.uib.no/nof/lrsk/>.

LOMMAR

Smålom *Gavia stellata* **Omsynskrevjande (DC)**
Skal i følge Norsk Hekkefugldatabase vere påvist hekkande i 1985, men konkrete hekkplassar er ikkje kjent. Smålomen hekkar ofte i mindre tjørn i større, uforstyrta skogområde eller i skoggrensa. Arten har lenge vore i tilbakegang over heile fylket, noko som truleg skuldast næringssvikt i sjøen (sjølv om smålomen hekkar ved ferskvatn fiskar han ofte i sjøen). Bestanden i Hordaland er truleg under 30 par.

Storlom *Gavia arctica* **Omsynskrevjande (DC)**
Sannsynleg hekkefugl i eitt eller kanskje to store vatn i Ølve. Sikker hekking er ikkje påvist på mange år, men eit par var etablert i 2005. Ein vaksen fugl vart sett i Kvitebergsvatnet 3/9-2003 (R. Nordås og J. Djupvik). Hekkebestanden i Hordaland tel truleg under 10 par.

Islom *Gavia immer* **Ansvarsart vinterbestand**
Eit individ vart funne drukna i eit fiskegarn ved Landa, Halsnøy, 21/11-2004. Dette er einaste funnet i kommunen. Islomen hekkar på Island og i Nord-Amerika, men mange overvintrar i Europeiske farvatn. Arten trekkjer årleg forbi langs norskekysten vår og haust. Overvintrar fåtalig på kysten av Hordaland, men vanlegvis i dei ytre kystkommunane.

DYKKARAR

Toppdykkar *Podiceps cristatus*
Eit individ vart sett i Uskedalselva 19/1-14/2-2003 (Falkenberg 2004). Arten opptre berre som sporadisk vintergjest i Hordaland og hekkar ikkje i fylket.

PELIKANFUGLAR

Havsule *Sula bassana*

Eit individ vart sett ved Lyngstrand i mai 1998 el. 1999 (LTV). Det er svært sjeldan at havsula kjem så langt inn i fjorden, men det *kan* skje i samband med kraftig pålandsvind. Kan elles sjåast utanfor den ytre skjergarden i Hordaland heile året, men er minst talrik om vinteren. Næraste hekkeplass er Runde på Sunnmøre.

Storskarv *Phalacrocorax carbo* **Ansv. vinterbestand**
Opptre regelmessig og vanleg på fjorden i vinterhalvåret. I 1995 vart det oppdaga ein overnattingsplass i ein bratt bergvegg ved Svoldalshammaren. Det første året vart det talt om lag 30 fugl her, men no er talet truleg over 100 (LTV). Enkeltindivid kan også oversomre. Storskarven hekkar frå kysten av Trøndelag og nordover, men overvintrar vanleg langs heile Vestlandskysten.

Toppskarv *Phalacrocorax carbo* **Ansv. vinterbestand**
Sjeldan og tilfeldig gjest utanfor hekketida. Eitt individ vart observert ved Nordøy, 5/10-1979 (Barthel & Pile 1980). Kjem sjeldan så langt inn i fjordane. Hekking i Hordaland er kjent frå Bømlø, Austevoll, Øygarden og Fedje.

HEGRER

Gråhegre *Ardea cinerea*

12-15 hekkekoloniar er kjende. Gråhegra må reknast som relativt fåtalig, sjølv om ho ofte blir sett. Arten kan påtreffast heile året, men det skjer ei viss utveksling av individ frå andre område gjennom vinteren.



Gråhegre som svelgar eit bytte. Foto: Frode Falkenberg.

Stork *Ciconia ciconia*

1 individ vart sett i Omvikdalen 2/7-1999 (Falkenberg 2000). Svært sjeldan og tilfeldig trekk-gjest i Hordaland, med totalt 11 funn.

ANDEFUGLAR

Songsvane *Cygnus cygnus* **Sjeldan (R)**

Truleg nokså regulær men fåtalig gjest i grunne innsjøar i vinterhalvåret. Er m.a. observert i Opsangervatnet ved Husnes frå tid til anna (Byrkjeland & Voie 1999) og i Bakastølsvatnet.

Kortnebbgås *Anser brachyrhynchus*

Eit individ ved Sunndal 7/10-2004 (Falkenberg mfl. 2005). Kortnebbgåsa er ein arktisk art som trekkjer fåtalig forbi kysten av Vestlandet, men trekkruta går normalt over Austlandet.

Tundragås *Anser albifrons*

Sjeldan trekkgjest (overtrekk). 7 individ vart observert ved Ljostveit, Ølve, ultimo mars 1994 (Pedersen 1996). Arktisk art som trekkjer fåtalig forbi kysten av Vestlandet, men trekkruta går normalt over Austlandet.

Grågås *Anser anser*

Trekk over kommunen observerast årleg. Hekking påvist ved Kviteberg, Ølve i 1999 (TVE). Nokre få par har dei siste par åra hekka på Åkersholmen ved Varaldsøy.

Kvitkinngås *Branta leucopsis*

Tre individ overvintra saman med kanadagjess i Opsangervatnet ein gong på 1980-talet (LTV). Trekket passerer normalt heilt ute ved kysten av Hordaland.

Kanadagås *Branta canadensis*

Kanadagåsa vart innført til Noreg og sett ut med tanke på jakt. Arten har no etablert seg som hekkefugl fleire stader. Hekkar fåtalig i Kvinnherad, m.a. i Opsangervatnet, Kvitebergvatnet og Håvikvatnet.

Brunnakke *Anas penelope*

Arten hekkar fåtalig i Hordaland og blir òg observert fåtalig vinterstid. Hekking er ikkje kjent frå Kvinnherad, men ein hann er rapportert frå Halsnøy 19/5-1985 (Osaland 1986).

Krikkand *Anas crecca*

Hekkar truleg fåtalig ved fleire vatn i låglandet. Er nest etter stokkanda den vanlegaste grasanda i Hordaland og landet elles.

Stokkand *Anas platyrhynchos*

Hekkar ved fleire vatn i låglandet. Opptretr også vanleg både i ferskvatn og på sjøen utanfor hekkesesongen.

Toppand *Aythya fuligula*

Overvintrar truleg årleg både i sjøen og i enkelte vatn i låglandet. M.a. 7 individ i Opstveitvatnet ved Matre, 15/12-2002 (IMÅ, RVO).

Ærfugl *Somateria mollissima*

Hekkar m.a. i skjergarden rundt Halsnøy. Tyngdepunktet for ærfuglen er elles meir kystnært og arten er relativt fåtalig innover i fjordområda.

Svartand *Melanitta nigra* **Bør overvakast (DM)**

Sjeldan streif-/trekkgjest. Eitt individ er rapportert frå Austrepollen 18/9-1997 (Falkenberg 1999). Også ein observasjon i Prestavatnet, Rosendal, juni 1989 (Ugelvik mfl. 1990), i eit område omtala som ein mogleg hekkebiotop. Nyare observasjonar er ikkje kjent. I Hordaland hekkar svartanda fåtalig ved vatn sentralt på Hardangervidda. Fuglar frå hekkebestandar lengre aust og nord overvintrar langs den yteste kysten av fylket.

Sjørørre *Melanitta fusca* **Bør overvakast (DM)**

Førjekjem relativt fåtalig lang Hordalandskysten vinterstid, men berre ein observasjon frå Kvinnherad: 1 individ på sjøen ved Lyngstrand, truleg på 1970-talet. I Hordaland hekkar sjørørre svært fåtalig i vatn på Hardangervidda.

Kvinand *Bucephala clangula*

Opptretr ganske vanleg i vinterhalvåret, helst i ferskvatn, men òg på fjorden. M.a. 75 individ i Opstveitvatnet ved Matre 15/12-2002 (IMÅ, RVO). Hekkar normalt ikkje i Hordaland.



Kvinand hann. Foto: Ingvar Grastveit.

Siland *Mergus serrator* **Ansvarsart vinterbestand**

Relativt fåtalig hekkefugl i skjergarden, hekkar truleg òg ved nokre av dei større vatna i låglandet, m.a. Kvitebergvatnet og Håvikvatnet. Kan sjåast ganske vanleg på sjøen vinterstid.

Laksand *Mergus merganser*

Vanlegvis fåtalig vintergjest. Ein flokk på heile 80 individ i Opstveitvatnet ved Matre 15/12-2002 (IMÅ, RVO), er ein uvanleg stor førekomst. Laksanda sjåast berre unntaksvis på sjøen.

ROVFUGLAR

Havørn *Haliaeetus albicilla* **Omsynskrevjande (DC)**
Ansvarsart hekkebestand

Påvist hekkande på to lokalitetar i Kvinnherad, men hekkar sannsynleg på minst ein lokalitet til. Havørna er ein kyst- og fjordfugl som er mest talrik i øyrike område og ytre fjordstrok. Er meir fåtalig innover i fjordane. Hekkar i kuperte kyst-skogsområde og fjordlier, helst i gammal furuskog. I skoglause område langs kysten kan reiret plasserast direkte på bakken eller i ein bergvegg. Havørna er svært sårbar for forstyring ved reirplassen. Hogst av reirplassen kan òg vere eit trugsmål. Den norske bestanden har sidan fredinga i 1968 vore i vekst. I Hordaland er bestanden no anslått til omlag 100 par. Havørna tek ikkje bufe, men fordi ho går raskt ned på åtsel, har ho ofte feilaktig blitt skulda for å ha drepe husdyr.



Ung havørn (vaksne fuglar har heilt kvit stjert). Foto: Frode Falkenberg.

Hønsehauk *Accipiter gentilis* **Sårbar (V)**
Ansvarsart hekkebestand

Fåtalig hekkefugl. Seks hekkelokalitetar er kjende. Ein av desse er truleg utgått og dei andre lokalitetane er ikkje kontrollerte på mange år. Hønsehauken er tradisjonelt ein typisk gammalskogsart som hekkar i storvaksen furuskog. Arten er difor sårbar i forhold til det moderne bestandsskogbruket med flatehogst og treslagsskifte. Bestandsutvikling på landsbasis har vore negativ, men i Hordaland er bestanden truleg relativt stabil i dag. Arten er svært arealkrevjande og i eigna område er det gjerne rundt 5 km mellom kvart hekkande par. Eit forsiktig bestandsestimat for Kvinnherad er 10 par.

Sporvehauk *Accipiter nisus*

Fåtalig hekkefugl, men vanlegare enn hønsehauk. Hekkar helst i relativt tett skog, gjerne plantefelt av gran i hogstklasse III-IV. Trekkfugl, men enkelte overvintrar og blir ikkje sjeldan observert nær busetnad vinterstid.

Musvåk *Buteo buteo*

Arten er svært sjeldan som hekkefugl i Hordaland. I Kvinnherad er det rapportert om hekkefunn frå Ølve (ukjent år) og Maurangneset (1992). I Ølvemarka skal arten ha blitt observert fleire gonger dei siste åra. Trekkfugl.

Fjellvåk *Buteo lagopus*

Bort imot årvisst hekkefugl i fjellet, sjølv om dei kan stå over hekking i dårlege smågnagarår. Truleg den vanlegaste rovfuglarten i kommunen, i alle fall i gode smågnagarår. Trekkfugl.

Kongeørn *Aquila chrysaetos* **Sjeldan (R)**

Fåtalig hekkefugl i bratte fjellveggar i området rundt skoggrensa. Truleg hekkar 5-6 par i Kvinnherad. Kongeørna kjem av og til i konflikt med småfebruk fordi ho stundom kan ta lam og kje. Problemet er vanlegvis lite, men det hender at enkeltindivid kan spesialisere seg på slike byttedyr. Viktigaste næring er ryper og hare.

Fiskeørn *Pandion haliaetus* **Sjeldan (R)**

Sjeldan trekk- og streifgjest. Eit individ vart sett ved Bakkastølsvatnet midt på 1980-talet og arten er òg sett ved Børstølsvatnet (TTV). Eit individ er rapportert frå Maurangerfjorden 12/9-2000 (Falkenberg 2001).

Tårnfalk *Falco tinnunculus*

Fåtalig hekkefugl i og nær fjellet. Ved sidan av fjellvåk og sporvehauk, truleg den vanlegaste rovfuglen i Kvinnherad, i alle fall i gode smågnagarår. Trekkfugl, men enkelte overvintrar i kyststroka.

Dvergfalk *Falco columbarius*

Det finst få observasjonar av denne arten, men det er sannsynleg at dvergfalken hekkar i områda rundt bjørkebeltet og i fjellet. Arten er knytt til bjørkebeltet og opne område i fjellet. Trekkfugl, men enkelte kan overvintre i kyststroka.

Jaktfalk *Falco rusticolus* **Sårbar (V)**

Ansvarsart hekkebestand

Mogleg fåtalig hekkefugl i fjellet, men det finst få konkrete observasjonar. Er i hekketida nesten utelukkande knytt til fjellet. Rypespesialist. Jaktfalken held seg stort sett i heimeområdet heile året, men ungfuglar blir ofte observert langs kysten haust og vinter.

Vandrefalk *Falco peregrinus* **Sårbar (V)**

Vandrefalkbestanden har lenge vore i framgang etter at arten var nær utrydding på byrjinga av 1970-talet (pga. bruk av DDT i landbruket). Berre ein hekkelokalitet er kjent i Kvinnherad, men det finst sannsynleg fleire, særleg langs fjorden. Hekkar i høge, loddrette fjellveggar. Trekkfugl, men enkelte overvintrar i kyststroka.

HØNSEFUGLAR

Lirype *Lagopus lagopus*

Stadvis ganske vanleg hekkefugl i lågare fjellområde. Knytt til fjellbjørkeskog og vierregionen.

Fjellrype *Lagopus mutus* **Ansvarsart hekkebestand**

Stadvis ganske vanleg hekkefugl i fjellet. Held vanlegvis til høgare i terrenget enn lirype. Særlig på ettersommaren og utover hausten finn ein fjellrype høgt til fjells, i område med ur og blokkmark.

Orrfugl *Tetrao tetrix*

Relativt fåtalig hekkefugl i områda rundt skogsgrensa over det meste av kommunen. Likar seg best i variert skog med godt bjørkeinnslag, men habitatvalet varierer med årstidene. Finst òg i glissen furuskog med røsslyng og innslag av myr. Tilbakegang på øyane kan ha samanheng med naturleg attgroing.

Storfugl *Tetrao urogallus*

Fåtalig hekkefugl i større, samanhengande område med gammal furu- og blandingskog. Utbreiinga av furuskog seier mykje om kvar storfuglen er utbreidd (Kart 1). Tyngdepunktet i Kvinnherad ligg i sørvestre del av kommunen, frå Varaldsøy, Ølve og Husnes mot Utåker. Kvinnherad har mykje furuskog og er blant dei fire største storfuglkommunane i Hordaland. Gjerde (1988) har estimert vårbestanden til 124 individ. Det knyter sjølvsagt seg ein del usikkerheit til dette talet, bestanden vil òg variere noko frå år til år.

Gjennom viltkartlegginga har det kome inn opplysningar om heile 31 leikar, men status for desse leikane (om dei framleis er intakte og tal fugl på leiken) er usikre. Nøyaktig geografisk kartfesting er òg noko usikker for fleire av dei. Nokre av leikane ligg såpass nær kvarandre at dei truleg høyrer til same system (såkalla sate-littleikar).



Kvinnherad er blant dei tre-fire største storfuglkommunane i Hordaland. Storfuglen er knytt til store, samanhengande område med eldre furuskog.. Foto: Frode Falkenberg.

Tiuren beitar gjerne i høgareliggjande, gammal furuskog medan røya helst vi ha tettare og litt yngre furuskog. Gammal, fuktig skog med stor insektproduksjon og blåbærfuruskog på høge bonitetar er viktige oppvekstområde for kyllingane (Pedersen 1994).

Flatehogst i dei aktuelle skogtypane vil ofte virke avgrensande for bestandsstorleiken hos storfugl. Ein bør difor søke råd og rettleiing når ein planlegg hogst ved og rundt storfugleikar.

Vaktel *Coturnix coturnix*

Førekjem sjeldan i Noreg og svært sjeldan på våre kantar av landet. Eitt individ vart høyrte syngande ved Ølve sentrum 6/6-1992 (LRSK). Rømt fangenskapsfugl kan ikkje utelukkast.

Fasan *Phasianus colchicus*

opphavleg asiatisk art som ofte blir halden i fangenskap og har enkelte stader blitt sett ut med tanke på jakt (slike utsettingar er i dag forbode!). Om fasanen klarar seg i vill tilstand, er avhengig av vinterklimaet. Rømte eller utsette fasanar i Hordaland har sjeldan overlevd særleg lenge. To hannar sett ved Husnes 25/5-1966 dreier seg nok om rømte eller utsette fuglar (LRSK-arkiv).

TRANEFUGLAR

Vannrikse *Rallus aquaticus*

Sjeldan (R)

Kan nok førekome ved næringsrike vatn og bekkedrag haust og vinter, men er svært vanskeleg å oppdage. Eitt individ er rapportert frå Halsnøy 29/10-2001 (Falkenberg 2002).

Åkerrikse *Crex crex*

Direkte truga (E)

Var nok tidlegare regelmessig hekkefugl i slåtteenger, i alle fall i ytre delar av kommunen. Etter mekaniseringa av landbruket har arten forsvunne som hekkefugl dei fleste stader og hekkar no svært fåtalig i Noreg. Mogleg hekking i Ølve heilt fram til 1975. Dei einaste innrapporterte observasjonane frå Kvinnherad etter 1975 er frå mai 1994 (Pedersen 1995) og juni 1995 (Pedersen 1996), begge frå Skåla i Rosendal. Og registrert ved Berge i Ølve, mai 1999 (TVE).

Sothøne *Fulica atra*

Sjeldan trekk og vintergjest. Det er berre eitt rapportert funn frå Kvinnherad: Eitt individ i Kroatjønn, Ølve 15/10-1978 (Barthel & Pile 1980).

Trane *Grus grus*

Bør overvakast (DM)

Sjeldan trekkgjest (overtrekk). Eitt individ vart observert over Jostveit, Ølve, 29/4-1993 (Knut Haraldsen). I Hordaland er hekking berre kjent frå Hardangervidda (1-2 par).

VADEFUGLAR

Tjeld *Haematopus ostralegus*

Hekkar relativt fåtalig i strandsona og på holmar, særleg i ytre delar av kommunen.

Sandlo *Charadrius hiaticula*

Står oppført som mogleg hekkefugl i Norsk Hekkefugldatabase, men dette må vurderast som tvilsamt. I Hordaland er hekking kjent frå Hardangervidda og Finse, og i låglandet frå Askøy (Herdla), Bergen og Austrheim kommunar. I Kvinnherad er sandloen truleg ein fåtalig trekkgjest, men konkrete observasjonar manglar.

Heilo *Pluvialis apricaria*

Fåtalig hekkefugl enkelte stader i fjellet. Reirfunn føreligg m.a. frå Lyngstrandfjellet (LTV). Er knytt til opne heiar i lågalpin sone, og store delar av dei karrige fjellområda i Kvinnherad er difor uaktuelle som hekkeområde. I trekketidene kan heiloen av og til sjåast i mindre flokkar på dyrka mark i låglandet.

Vipe *Vanellus vanellus*

Ganske fåtalig hekkefugl på dyrka mark. Det "beste" enkeltområdet i Kvinnherad er truleg Åmvikedalen. Sjåast elles ofte på dyrka mark og langs fjorden i trekketidene.

Polarsnipe *Calidris canutus*

Sjeldan trekkgjest. 7 individ er rapportert frå Ølve, 2/9-1979 (Barthel & Pile 1980). Polarsnipa rastar normalt meir kystnært.

Fjøreplytt *Calidris maritima* **Ansv. vinterbestand**

Eit par pluss eitt individ er rapportert frå Uskedalen 25/6-1985 (Osaland 1986). Dette vart tolka som mogleg hekking. Dette er den einaste stadfesta observasjonen av fjøreplytt i Kvinnherad, men arten kan nok førekome langs fjorden i trekketidene og om vinteren (ein del overvintrar langs kysten). Hekkar helst i flate område med kortvaksen vegetasjon i fjellet, i Hordaland først og fremst på Hardangervidda.

Myrsnipe *Calidris alpina* **Ansv. hekkebestand**

Relativt sjeldan trekkgjest. Eitt individ er rapportert frå Melskomla ved Halsnøy, 1/7-1984 (Osaland 1985). Er som hekkefugl knytt til fjellvidder, og hekkar i Hordaland på Hardangervidda og ved Finse.

Enkeltbekkasin *Gallinago gallinago*

Ganske vanleg hekkefugl knytt til våtmark, myr og fuktig kulturmark. Dei fleste trekker til vinterområde i SV-Europa og Dei britiske øyar, men nokre kan overvintre.

Rugde *Scolopax rusticola*

Ganske vanleg hekkefugl, helst i fuktig lauvskog på moldjord. Dei fleste trekkjer sørover til kontinentet vinterstid, men ein del individ kan overvintre i kyststroka.

Småspove *Numenius phaeopus*

Sjeldan trekkgjest. Eitt individ observert ved Volaheiane, Varaldsøy juni 1990 og eitt individ ved Skjelnes 9/5-1991 (Eliassen & Mevatne 1991).

Storspove *Numenius arquata*

Sjåast stundom på dyrka mark i trekketidene i midtre og ytre delar av kommunen.

Sotsnipe *Tringa erythropus*

Sjeldan trekkgjest. To individ i Bygdavågen, Varaldsøy 8/5-1991 (Eliassen & Mevatne 1991).

Raudstilk *Tringa totanus* **Ansv. hekkebestand**

Fåtalig hekkefugl i tilknytning til våtmark og strandenger. Bestanden av raudstilk har gått kraftig tilbake i låglandet i Hordaland dei siste 20 åra, men ein kjenner ikkje årsakene til dette.



Raudstilk. Foto: Ingvar Grastveit.

Gluttsnipe *Tringa nebularia*

Fåtalig trekkgjest. Eitt individ er rapportert frå Ølve 29/9-1979 (Barthel & Pile 1980).

Skogsnipe *Tringa ochropus*

Skogsnipe er knytt til fuktig barskog, nær små vatn og myr, men er sjeldan på Vestlandet i hekketida. Har dei siste åra blitt funnen hekande fleire stader i Hordaland, men bestanden er nok svært glissen. Førekjem årvisst i trekketidene. Det føreligg nokre få funn frå Kvinnherad: Eit individ i Ænesdalen 21/5-1985, eit individ ved Teigavatn, Jonås 26/6-1986 (Gjerde 1987), dessutan melder Barthel (1993) om hekking på to lokalitetar i Stussvik/Hammarhaugområdet i Ølve i 10-12 år fram til 1991.

Strandsnipe *Actitis hypoleucos*

Vanleg hekkefugl ved vatn og vassdrag. Hekkar òg enkelte stader langs sjøen. Den klart vanlegaste vadararten i Kvinnherad og elles i Hordaland.

MÅSAR OG TERNER**Hettemåse** *Larus ridibundus*

Skal vere funnen hekkande i Kvinnherad i 1979 og mogleg hekkande i 1985 (Norsk Hekkefugl-database), men må normalt reknast som ein relativt sjeldan streifgjest.

Fiskemåse *Larus canus*

Vanleg art som hekkar spreidd både langs kysten og ved ferskvatn. Førekjem òg om vinteren, men meir fåtalig og mange trekker bort.

Sildemåse *Larus fuscus*

Fåtalig hekkefugl i skjergarden rundt Halsnøy, og sjåast ganske ofte lenger innover fjorden òg. Berre eit fåtal av fuglane ser ut til å hekke. Sildemåsen er trekkfugl og overvintrar langs kysten av Sørvest-Europa og Nordvest-Afrika. Returnerer vanlegvis ikkje før dei er tre år gamle og har vaksen fjørdrakt.



Sildemåse. Foto: Ingvar Grastveit.

Gråmåse *Larus argentatus*

Vanleg å sjå heile året. Om vinteren er gråmåsen vanlegaste måseart, men sommarstid er nok fiskemåsen langt vanlegare. Gråmåsen hekkar ganske fåtalig på holmar i skjergarden rundt Halsnøy og nokre av holmane utanfor Ølve.

Svartbak *Larus marinus* **Ansvarsart hekkebestand**

Fåtalig hekkefugl i skjergarden rundt Halsnøy og nokre av holmane utanfor Ølve. Sjåast elles fåtalig langs fjorden heile året.

Krykkje *Rissa tridactyla* **Ansvarsart hekkebestand**

Kystart som sjeldan sjåast inne i fjordane. Hekkar ikkje i Hordaland i dag. 3 individ vart observert ved Løfallstrand etter ein vinterstorm på 1990-talet (LTV).

Makrellterne *Sterna hirundo***Raudnebbterne** *Sterna paradisaea*

Begge artane er funne hekkande i Kvinnherad, men makrellterna er klart vanlegast. Raudnebbterna er meir knytt til den ytre kysten. Ternene hekkar i koloniar på mindre holmar og er mest vanlege i ytre delar av kommunen. Bestandane av begge artane har gått kraftig tilbake langs heile Vestlandskysten dei seinare åra. Årsaka er truleg næringssvikt.



Makrellterne. Foto: Ingvar Grastveit.

ALKEFUGLAR**Teist** *Cheppus grylle***Bør overvakast (DM)**

Eitt individ vart sett ved Nordøya 5/10-1979 (Barthel & Pile 1980). Hekkar svært fåtalig enkelte stader langs den ytste kysten av fylket.

Alkekonge *Alca alle*

Sjeldan vintergjest på fjorden i ytre del av kommunen. To funn føreligg: Eit frå Stavanen, Ølve 22/3-1980 og eit frå fjorden sør for Halsnøy 25/8-1984. Næraste hekkeområde er på Svalbard, men arten overvintrar ganske vanleg langs den ytste Vestlandskysten.

SANDHØNS**Steppehøne** *Syrnhartes paradoxus*

Ei ho vart skoten ved Dimmelsvik 22/5-1888 (Zoologisk Museum Bergen). Arten hekkar på steppe og tørre, vegetasjonsfattige område i eit belte frå Kazakhstan til Nordaust-Kina. Funnet frå Kvinnherad vart gjort i samband med store invasjonar i Noreg og resten av Europa dette året.

DUER

Bydue *Columba livia*

Oppført som påvist hekkende i Norsk hekkedatabase, men nærmere stadfesting manglar. Knytt til busetnad. Observasjonar frå Kvinnherad kan dreie seg om rømte tamduer eller duer på slepp.

Ringdue *Columba palumbus*

Relativt fåtalig hekkedue. Hekkar gjerne i litt eldre granplantefelt, men søker næring på dyrka mark. Dei fleste ringduene trekker til overvintringsområde i SV-Europa, men nokre kan overvintre.

GAUKAR

Gauk *Cuculus canorus*

Utbreidd, men ganske fåtalig hekkedue. Er mest talrik i fjellbjørkeskogen, noko som nok har samband med god tilgang på vertsartar som t.d. heippiplerke som er vanlegaste vertsart. Sjøast ofte ved kulturmark på ettersommaren og i trekkidene.

UGLER

Hubro *Bubo bubo*

Sårbar (V)

Mogleg fåtalig hekkedue. 3-4 gamle hekkelokalitetar er kjent i Kvinnherad, men status for desse i dag er ukjent. Arten har sidan rundt 1950 gått sterkt tilbake over heile landet. I innlandet hekkar hubroen oftast i berghamrar i skogstering under tregrensa, gjerne i nærleiken av kulturlandskapet. I kyststrok kan han hekke i heilt trelause område, men typiske tilhaldsstader har kupert terreng med bratte lier og bergveggar. Bestanden i Hordaland er truleg 50-100, dei fleste i kyststroka. Hubroen er svært utsett for elektrokusjon og kollisjon med høgsentlinjer. Endringar i landbruket, med færre opne område, kan òg ha vore med på å forsterke bestandsnedgangen. Det er grunn til å tru at dagens bestand er relativt stabil, men å halde oppsyn med hubroen si bestandsutvikling er svært arbeidskrevjande.

Haukugle *Surnia ulula*

Såkalla invasjonart som enkelte år kan opptre i relativt store tal i Noreg. Slike invasjonar skjer etter gode hekkeår austpå (på Taigaen) og etterfølgjande samanbrot i smånagarbestanden. Ein svært stor invasjon fann stad hausten 1983, og i samband med denne vart 6 individ observert i Kvinnherad (Jacobsen 1984).

Kattugle *Strix aluco*

Utbreidd, men fåtalig hekkedue. Hekkar gjerne i tilknytning til kulturlandskap og eldre lauvskog med hule tre. Kan òg hekke i bygningar og gamle skjoreireir.



Kattugle. Foto: Ingvar Grastveit.

Jordugle *Asio flammeus*

Sjeldan og sporadisk hekkedue i tregrensa. Arten kan nok òg førekome av og til i trekkidene. Hekking er registrert ved Fatlandsstølen ovanfor Åkra (LTV).

Perleugle *Aegolius funereus*

Det føreligg nokre få observasjonar av perleugle frå Kvinnherad, m.a. to frå Varaldsøy (Eliassen & Mevatne 1991). Hekking er registrert på Tufta i Ølve i 1999 og truleg fleire år (TVE). Perleugla er kjent for å kunne opptre invasjonarta år om anna, og kan sannsynleg hekke etter slike invasjonar. Typisk austleg art som normalt tilknytt område med eldre granskog.

RÅKEFUGLAR

Hærfugl *Upupa epops*

Sjeldan og eksotisk trekkgjest. Eit individ vart sett fleire gonger mellom Lyngstrand og Rosendal rundt 1990 (LTV). Den vart til slutt funnen død ved Rosendal av Kirsti Espeland.

SEGLARAR

Tårnseglar *Apus apus*

Blir av og til observert sommarstid, men konkrete hekkeplassar er ikkje kjent. Oppført som mogleg hekkefugl i Norsk hekkefugldatabase, men tårnseglaren kan flyge svært langt på næringsøk i hekketida. Sommarobservasjonar treng difor ikkje tyde på hekking (desse kan like gjerne hekke i Bergen).

SPETTEFUGLAR

Vendehals *Jynx torquilla* **Sårbar (V)**

Fåtalog hekkefugl, helst i open lauv- eller lauvblanda barskog, gjerne i tilknytning til kulturmark. Påvist hekking i ei fuglekasse på Lyngstrand fleire år (LTV). Har gått kraftig tilbake dei seinare åra. Kanskje som ei følgje av endra beitebruk (attgroing av gammal beitemark), men vel så sannsynleg ligg årsaka i overvintringsområda i tropisk Afrika. Siste sikre rapporterte observasjonar frå Kvinnherad er så langt tilbake som i 1986 (Varaldsøy) (Gjerde 1987).

Gråspett *Picus canus* **Omsynskrevjande (DC)**

Fåtalog hekkefugl i eldre lauv- og barblandingskog med tilgang på eldre ospeholt. Kan dukke opp på fuglebrettet om vinteren.

Grønspett *Picus viridis*

Fåtalog hekkefugl i lauv- eller blandingskog, helst med tilgang på osp. Maurspesialist som lagar karakteristiske groper i maurtuene.

Svartspett *Dryocopus martius*

Det føreligg to eldre observasjonar frå Løfallstrand 1976 og Varaldsøy 1979 (LRSK). Opptrer svært sjeldan og sporadisk på Vestlandet.

Flaggspett *Dendrocopos major*

Fåtalog hekkefugl. Flaggspetten er nokså allsidig i kosten og er difor mindre kravstor til leveområde enn dei andre spettane. Mellom anna er flaggspetten spesialist på konglefrø (såkalla spettesmier er det alltid flaggspetten som står bak). Våre flaggspettar er stort sett stasjonære om vinteren, men fuglar frå populasjonar lenger aust kan førekomme invasjonsarta om hausten.

Kvitryggspett *Dendrocopos leucotos* **Sårbar (V)**

Fåtalog hekkefugl i eldre skog med rikeleg tilgang på ståande død ved. Fordi arten krev relativt store område med gammalskog og god tilgang på død ved, er skogsdrift mange stader eit trugsmål. Kvitryggspetten førekjem truleg dei fleste stader i Kvinnherad der ein finn større areal med eldre skog, og truleg er det ein god bestand i kommunen.



Om vinteren lever kvitryggspetten for det meste av treborande billelarvar og er difor heilt avhengig av å ha ein del død ved innanfor leveområdet sitt. Djuphakk i døde tre, som på bildet, er det oftast kvitryggspetten som står bak. Foto: Ingvar Grastveit.

Dvergspett *Dendrocopos minor* **Omsynskr. (DC)**

Fåtalog hekkefugl. Er m.a. registrert i Gjuvlandsliia (Eliassen & Mevatne 1991), men finst truleg i område med eldre lauv- og blandingskog fleire stader i kommunen. Blir lett oversett.

SPORVEFUGLAR

Songlerke *Alauda arvensis*

Småflokkar og enkeltindivid kan av og til sjåast på dyrka mark i trekketidene i ytre delar av kommunen. Enkelte kan overvintre langs kysten.

Sandsvale *Riparia riparia*

Skal vere påvist hekkande i 1985 (Norsk hekkefugldatabase), men lokalitet er ukjent. Usikkert om arten framleis hekkar i Kvinnherad. Er tradisjonelt knytt til naturlege sandbankar langs elvekantar og hekkar hos oss nesten utelukkande i såkalla erstatningsbiotopar (sandtak). Sandtak som ikkje lenger er i bruk skliar etter kvart ut, slik at dei ikkje lenger eignar seg som hekkeplass.

Låvesvale *Hirundo rustica*

Relativt vanleg hekkefugl i løer og uthus i jordbrukslandskapet.

Taksvale *Delichon urbica*

Stadvis ganske vanleg hekkefugl. Hekkar i koloniar små koloniar under takskjegget på bygningar og i bratte fjellveggar med overheng, som er den opphavlege hekkestaden for taksvale. Ein kjenner ikkje til hekking i fjell i Kvinnherad, men det førekjem sannsynlig.

Trepiplerke *Anthus trivialis*

Vanleg og ganske talrik hekkefugl i nesten all slags skog (både furu- og lauvskog), helst litt open skog.

Heiplierke *Anthus pratensis*

Vanleg hekkefugl knytt til fjellheiar og opne landskap. Truleg den vanlegaste arten ovanfor skoggrensa.

Skjærpiplerke *Anthus petrosus* **Ansv. hekkebest.**

Hekkar truleg fåtalig i skjergarden i ytre del av kommunen. Hekkefunn rapportert frå Terøy i 1979 (Barthel & Pile 1980). Kan overvintre fåtalig i kyststroka, men det er usikkert om dette er norske hekkefuglar.

Vintererle *Motacilla cinerea*

Ein hann ved krafttunnelen ved Gjerde 22/9-1996 (Mjøs & Frantzen 1997). Einaste funnet så langt, men arten er sky og vanskeleg å oppdage. Held til i bratte elvekløfter og ved fossar, i same type miljø som fossekallen. Vintererla etablerte seg som hekkefugl i Hordaland for 10-15 år sidan, og bestanden er i framgang. Trekkfugl men enkelte kan overvintre.



Blir vintererla snart funnen hekkande i Kvinnherad? Bestanden har auka jamt og trutt sidan arten etablerte seg som hekkefugl i Hordaland for 10-15 år sidan. Tyngdepunktet er Voss kommune. Foto: Frode Falkenberg.

Linerle *Motacilla alba*

Vanleg hekkefugl i kulturlandskapet over heile kommunen. Òg delvis knytt til vassdrag. Ein observasjon av den engelske underarten **svartryggerle** *M.a. yarrellii* frå Sunde er nemnt i Haftorn (1971).

Sidensvans *Bombycilla garrulus*

Vanlegvis fåtalig, men nokså årviss vintergjest.

Fossefall *Cinclus cinclus*

Ganske vanleg hekkefugl ved rennande vatn. Talet på hekkepar om våren varierer ein god del i forhold til temperatur og isdekket på elvar og vatn vinteren før. I eigna vassdrag er det gjerne 1-1,5 km mellom para. Ein del individ overvintrar lokalt, men det ser ut til å vere nokså stor utveksling av individ utover hausten. Ringmerking har vist at norske fuglar òg trekkjer til Sør-Sverige og Danmark.

Gjerdsmett *Troglodytes troglodytes*

Vanleg hekkefugl i skog og i kantvegetasjon i kulturlandskapet. Ein del overvintrar, særleg langs kysten, og kan syngje også vinterstid.

Jernsporv *Prunella modularis*

Vanleg hekkefugl i skog og i buskvegetasjon i kulturlandskapet. Kan overvintre sporadisk.

Raudstrupe *Erithacus rubecula*

Vanleg hekkefugl i all slags skog. Ein del overvintrar, særleg i ytre strok.

Svartraudstjert *Phoenicurus ochruros*

Sjeldan gjest i Hordaland. Observert berre ein gong i Kvinnherad: Ein hann frå Dimmelsvik 3/5-1966 er nemnt i Haftorn (1971).

Raudstjert *Phoenicurus phoenicurus*

Fåtalig hekkefugl, helst i litt høgareliggande skog. Hekkar både i skrinne furuskogsområde og i litt eldre lauv- og blandingsskog. M.a. observert i Taklia, Ænesdalen og i Jonåsområdet.

Buskskvett *Saxicola rubetra*

Fåtalig til vanleg hekkefugl. Trivst best i ope terreng med spreidd vegetasjon, som beitemark, fuktenger og myrar.

Steinskvett *Oenanthe oenanthe*

Fåtalig hekkefugl i høgareliggande område. Var tidlegare ein karakterart for seterlandskapet.

Ringtrast *Turdus torquatus*

Ganske vanleg hekkefugl i skoggrensa. Kan ofte sjåast på dyrka mark i trekktida om våren, særleg i litt høgareliggande område.

Svartrast *Turdus merula*

Vanleg og talrik hekkefugl i skog. Mange trekker til Storbritannia for vinteren, men arten overvintrar vanleg.

Gråtrast *Turdus pilaris*

Vanleg hekkefugl i skog. Kan vere særleg talrik i fjellskog og i skog nær kulturlandskapet. Hekkar ofte i koloniar. Føre kjem òg på streif i milde vintrar, i alle fall i ytre delar av kommunen.

Måltrast *Turdus philomelos*

Vanleg hekkefugl i skog.

Raudvengetrast *Turdus iliacus*

Vanleg og talrik hekkefugl i skog. Enkelte individ kan overvintre i milde vintrar i ytre delar av kommunen.

Duestrast *Turdus viscivorus*

Truleg sjeldan og kanskje uregelmessig hekkefugl i større furuskogsområde. Hekkefunn i Ølve i 1989, då Fritjof Barthel og sønene Henrik og Norvald fann eit reir med store ungar. Dei vaksne fuglane hadde både blitt sett og høyrte utover våren (Osaland 1989).

Gulsongar *Hippolais icterina*

Fåtalig hekkefugl. Karakterart for oreskog langs elvar og vassdrag, men kan hekke i mange ulike skogtypar.

Tornsongar *Sylvia communis*

Fåtalig hekkefugl i kant- og buskvegetasjon i kulturlandskapet.

Hagesongar *Sylvia borin*

Mogleg fåtalig hekkefugl i rikare lauvskog og kantskog.

Munk *Sylvia atricapilla*

Vanleg hekkefugl i litt rikare lauvskog og kantskog. Av og til kan enkelte gjere forsøk på overvintring.

Bøksongar *Phylloscopus sibilatrix*

Sjeldan art som mogleg kan hekke sporadisk. Helst knytt til open skog med lite undervegetasjon. To syngande individ er rapportert frå Øyerhamn, Varaldsøy 19/5-1991 (Eliassen & Mevatne 1991).

Gransongar *Phylloscopus collybita*

Relativt fåtalig hekkefugl, helst i litt rikare lauvskog.

Lauvsongar *Phylloscopus trochilus*

Svært talrik hekkefugl over heile kommunen. Er som elles i landet den mest talrike arten sommarstid.

Fuglekonge *Regulus regulus*

Ganske vanleg hekkefugl i barskog, særleg i litt eldre granplantefelt. Mange fuglekongar overvintrar, men mange trekker òg til vinterområde i Mellom-Europa og Dei britiske øyane.



Fuglekongen er Noregs minst fugl. Foto: Ingvar Grastveit.

Gråflugesnappar *Muscicapa striata*

Ganske vanleg hekkefugl ved kulturmark og i lauv- og blandingsskog.

Svartkvitflugesnappar *Ficedula hypoleuca*

Ganske vanleg hekkefugl, helst i litt eldre skog med naturlege reirhol eller gamle meise- eller spettehol. Hekkar òg gjerne i hagar dersom han får tilgang til ei fuglekasse.

Stjertmeis *Aegithalos caudatus*

Fåtalig hekkefugl, helst i bjørkeskog (og helst frodig, høgstamma skog) men òg i blandingsskog.

Lauvmeis *Parus palustris*

Truleg ganske vanleg, i alle fall stadvis. Typisk lauvskogsart, som òg hekkar i lommer med lauvskog i kulturlandskapet.

Granmeis *Parus montanus*

Vanleg og talrik hekkefugl i nesten all slags skog.

Toppmeis *Parus cristatus*

Ganske vanleg hekkefugl i eldre furuskog.

Svartmeis *Parus ater*

Fåtalig til vanleg hekkefugl i barskog, men kan òg finnast i blandingsskog. Har preferanse for gran.

Blåmeis *Parus caeruleus*

Vanleg og talrik art i lauv- og blandingsskog. Også vanleg i tilknytning til busette område og tek gjerne i bruk fuglekassar.

Kjødmeis *Parus major*

Vanleg og talrik hekkefugl som først og fremst hekkar i lauv- og blandingsskog. Også vanleg i tilknytning til busette område og tek gjerne i bruk fuglekassar.

Spettmeis *Sitta europaea*

Ganske vanleg hekkefugl i eldre lauvskog, særleg i område med eik. Kan òg ta i bruk fuglekassar.

Trekrypar *Certhia familiaris*

Fåtalog hekkefugl i skog, helst i eldre barblandingsskog.

Tornskate *Lanius collurio*

Vart funnen hekkande i Ølve 17/7-1978 (Pile 1980). Tornskata har ei søraustleg utbreiing i Noreg og er ein svært sjeldan art i Hordaland og på Vestlandet elles. Førre kjem berre sporadisk. Berre to-tre hekkefunn i Hordaland.

Varslar *Lanius excubitor*

Sjeldan vintergjest med nokre få haust- og vinterfunn. Observert nokre gonger på Lyngstrand og ein gong ved Åkre (LTV). Eit individ rapportert frå Gjetingsdalen 31/12-2001 (Falkenberg 2002).

Nøtteskrike *Garrulus glandarius*

Fåtalog, men ganske utbreidd hekkefugl i barskog.

Skjor *Pica pica*

Vanleg og talrik hekkefugl knytt til busetnad og kulturlandskap.



Skjora er ein av dei få artane som hos oss er heil knytt til kulturlandskapet. Foto Ingvar Grastveit.

Nøttekråke *Nucifraga caryocatactes*

Hekkar stadvis i eldre granplantefelt i nærleiken av lauvskog med god tilgang på hassel. Utbreiing og førekomst i Kvinnherad er ikkje kjent. M.a. observert i Ølve 4/10-2005.

Kaie *Corvus monedula*

Fåtalog streifgjest. 3 individ er rapportert frå Berge, Ølve, 30/3-1979 (Barthel & Pile 1980) og

9 frå Haukanes 20/5-1991 (Eliassen & Mevatne 1991). I Hordaland hekkar ein liten populasjon i Bergen, elles er arten berre kjent som sporadisk streiffugl, gjerne i små flokkar.

Kornkråke *Corvus frugilegus*

Sjeldan vintergjest. 1 individ rapportert frå Berge, Ølve, 1/4-1979 (Barthel & Pile 1980). Kornkråka hekkar ikkje i Hordaland, men enkeltindivid blir observert årlig i ytre delar av fylket, særleg rundt Bergen.

Kråke *Corvus cornix*

Vanleg hekkefugl i kulturlandskapet og ved busetnad og tilgrensande skogområde.

Ravn *Corvus corax*

Sjåast ofte, men må likevel reknast som ein fåtalog hekkefugl. Hekkar i bratte bergveggar.

Stare *Sturnus vulgaris*

Vanleg hekkefugl nær dyrka mark. Hekkar i holrom og tar gjerne i bruk fuglekassar.

Gråspurv *Passer domesticus*

Vanleg hekkefugl i ved busetnad og jordbruksområde.

Bokfink *Fringilla coelebs*

Vanleg og talrik hekkefugl i skog og kulturmarksområde. Enkelte individ kan overvintre.

Bjørkefink *Fringilla montifringilla*

Ganske vanleg hekkefugl i bjørkeskog i høgareliggende område i indre delar av kommunen. Flokkar kan av og til overvintre, men snøforholda er avgjerande då bjørkefinken finn det meste av maten på bakken vinterstid.

Grønfinnk *Carduelis chloris*

Ganske vanleg hekkefugl i tilknytning til kulturlandskapet. Vanleg, og ofte talrik art på fuglebrettet vinterstid, sjølv om dei fleste trekker til vinterområde på Kontinentet og Storbritannia.

Stillits *Carduelis carduelis*

Sjeldan vintergjest. 1 individ er rapportert frå Sunde 30/12-2001 (EKA).

Grønsisik *Carduelis spinus*

Fåtalog til vanleg hekkefugl i nesten alle typar skog, men ser ut til å unngå rein edellauvskog. Sjåast ikkje sjeldan på fuglebrettet vinterstid, sjølv om dei fleste trekker sørover Vest- og Mellom-Europa.

Tornirisk *Carduelis cannabina*

Mogleg hekkefugl i kulturlandskapet i ytre del av kommunen. Kan sannsynlegvis sjåast fåtalog

i trekketidene, men konkrete observasjonar manglar.

Bergirisk *Carduelis flavirostris* **Ansv. hekkebestand**
Truleg ganske vanleg hekkefugl i høgareliggande område.

Brunsisik *Carduelis cabaret*
Truleg relativt vanleg hekkefugl. Arten var inntil nylig rekna som ein underart av gråsisik, men både utbreiing draktforskjellar og storleik gjer at brunsisiken no har fått status som eigen art (men dei kan ikkje skiljast på lyd, og det er ofte svært vanskelig å skilje dei på draktkarakterar også). Brunsisiken er knytt til kystnære furuskogsområde i Sør-Noreg. Arten opptreir også vanleg i større og mindre flokkar i trekketidene og om vinteren, gjerne i blandingsflokkar med gråsisik.

Gråsisik *Carduelis flammea*
Truleg vanleg hekkefugl i bjørkeskog i høgareliggande og indre delar av kommunen. Opptreir vanleg i større og mindre flokkar i trekketidene og om vinteren, gjerne i blandingsflokkar med brunsisik. Har som hekkeart langs kysten ei meir nordleg utbreiing enn brunsisiken, og er i vårt fylke knytt til bjørkeskogen i indre fjordstrok og områda opp mot bjørkebeltet.

Bandkorsnebb *Loxia leucoptera*
Sjeldan haust- og vintergjest i samband med såkalla invasjonår. Siste store invasjon i Hordaland var i 2002, og i samband med denne vart 105 individ registrerte i Kvinnherad (Falkenberg 2003b).

Grankorsnebb *Loxia curvirostra*
Hekkar fåtalig i eldre barskog. Invasjonsart som enkelte år kan opptre i høge tal utanfor hekketida.



Treet ein korsnebb sit i seier lite om kva art me har med å gjere. Både gran- og furukorsnebb kan beite på både gran- og furukongler. Furukorsnebba har det kraftigaste nebbet, men det kan likevel vere vanskeleg å skilje artane. Fuglen på dette bildet er ein grankorsnebb. Foto: Frode Falkenberg.

Furukorsnebb *Loxia pytyopsittacus*
Fåtalig hekkefugl i eldre furuskog. Kan òg opptre relativt talrikt i vinterhalvåret, men opptreir ikkje like invasjonsarta som grankorsnebb.

Dompap *Pyrrhula pyrrhula*
Fåtalig hekkefugl, først og fremst i barskog. Opptreir svært anonymt i hekketida og sjåast oftast om vinteren.

Kjernebitar *Coccothraustes coccothraustes*
Sjeldan vintergjest. Enkeltindivid er rapportert frå Røyrvikvåg (2001), Rosendal og Sunde (2002). Tre individ på Lyngstrand 18/4-2004.

Snøsporv *Plectrophenax nivalis*
Sannsynleg fåtalig hekkefugl i fjellet. Kan nok òg påtreffast i låglandet i trekketidene.

Gulsporv *Emberiza citrinella*
Fåtalig hekkefugl i tilknytning til kulturlandskapet enkelte stader. Mindre flokkar kan sjåast på fuglebrettet enkelte vintrar. Var truleg meir vanleg før.

Hortulan *Emberiza hortulana* **Direkte truga (E)**
Svært sjeldan trekkgjest. 1 individ er rapportert frå Austrepollen 18/9-1997 (Falkenberg 1999). Ein svært sjeldan trekkgjest i Hordaland, med totalt 13 funn. Hortulanen har ei austleg utbreiing i Noreg og er sterkt knytt til kulturlandskap og brannflater.

Sivsporv *Emberiza schoeniclus*
Truleg fåtalig hekkefugl ved våtmarksområde med frodig kantvegetasjon. Kan finnast både ved næringsrike vatn i låglandet og ved myrar og vatn i bjørke- og vierbeltet.

PATTEDYR

INSEKTETARAR

Piggsvin *Erinaceus europaeus* **Bør overvakast (DM)**
Relativt vanleg art som ofte held til nær bustadområde og kulturlandskap. Er svært utsett for påkjørsalar ved kryssing av vegar.

Vanleg spissmus *Sorex araneus*
Vanleg art over det meste av kommunen.

Dvergspissmus *Sorex minutus*
Truleg nesten like vanleg som vanleg spissmus, men dokumentasjon manglar.

Vannpissmus *Meomys fodiens*
Finst truleg vanleg langs vassdrag over det meste av kommunen, men blir sjeldan sett. Eit individ frå Rosendal er dokumentert i samlingane ved Zoologisk museum, Bergen (ZMB).

FLAGGERMUS

Flaggermus er ei dyregruppe ein lenge har visst relativt lite om, både når det gjeld utbreiing og økologi. Fram til 1989 var samlingane ved Zoologisk Museum Bergen den viktigaste kjelda til kunnskapen vår om førekomst og utbreiing av dei ulike flaggermusartane i Hordaland. I 1989 og utover på 1990-talet gjennomførte Tor Stormark feltundersøkingar i samband med ei hovudfagsoppgåve ved Universitetet i Bergen. Han gjennomførte òg undersøkingar finansiert av Fylkesmannen si miljøvernavingdeling (ei oppsummering er gitt i Stormark 1996). I 1998 og 1999 gjennomførte Norsk Zoologisk Forening på oppdrag frå Fylkesmannen si miljøvernavingdeling, ei fylkesdekkande undersøking av flaggermus (Syvertsen mfl. 2000). Desse undersøkingane har gitt mykje ny kunnskap om utbreiing og førekomst av flaggermus i Hordaland, og til no er sju artar sikkert påviste i fylket. Seks av desse er òg påviste i Kvinnherad. Fire av artane funne i Kvinnherad er oppført i kategorien DM (bør overvakast) på den nasjonale raudlista. Dette er først og fremst eit uttrykk for at ein har lite kunnskap dei. Flaggermus er elles i ein spesiell forvaltningssituasjon, sidan både dag-, vinter- og barselkoloniar ofte ligg i bygningar.

Meir informasjon om flaggermus finn du på internettsidene til Norsk Zoologisk Forening. Her ligg det òg mykje informasjon om dei andre norske pattedyrartane:
<http://www.zoologi.no>

Vannflaggermus *Myotis daubentonii*

Er truleg, etter nordflaggermusa, den nest mest utbreidde flaggermusarten i Hordaland. Er truleg ganske vanleg også i Kvinnherad. Fleire individ vart registrert av Syvertsen mfl. (2000) i samband med flaggermusundersøkingane sommaren 1998 og 1999.

Skjeggflaggermus

Myotis mystacinus **Bør overvakast (DM)**

Truleg ganske vanleg. Eit av to individ som hang under ei bru på Ænes vart fanga og artsbestemt av Syvertsen mfl. (2000). Det finst òg eit belegg frå Rosendal ved Zoologisk Museum Bergen. Skjeggflaggermusa er sikkert påvist berre nokre få stadar i Hordaland, men grunnen til dette er m.a. at ein må ha dyret i handa for å kunne skilje arten frå brandtflaggermus *Myotis brandtii*. Ubestemte skjegg- eller brandtflaggermus er registrerte fleire stader i Hordaland, men sidan brandtflaggermusa aldri er funnen på Vestlandet, dreier truleg alle desse funna seg skjeggflaggermus.

Skimmelflaggermus

Vespertilio murinus

Bør overvakast (DM)

Truleg sjeldan til fåtalig art i Kvinnherad som i resten av fylket. Eit individ med karakteristisk frekvens og fluktmønster vart registrert ved Øyre av Syvertsen mfl. (2000).

Nordflaggermus *Eptesicus nilssonii*

Vanlegaste flaggermusart i Noreg. Fleire funn frå Kvinnherad føreligg (Syvertsen mfl. 2000).



Nordflaggermus teikna av Viggo Ree ©.

Dvergflaggermus

Pipistrellus pygmaeus

Bør overvakast (DM)

Også ein relativt vanleg art på vestlandet. Syvertsen mfl. (2000) registrerte fleire individ i Kvinnherad sommaren 1999. Det finst òg eit belegg ved Zoologisk museum, Bergen.

Langøyreflaggermus

Plecotus auritus

Bør overvakast (DM)

Truleg relativt fåtalig art. Registrert ved kyrkjene i Rosendal og Utåker (Syvertsen mfl. 2000).

ROVDYR

Raudrev *Vulpes vulpes*

Vanleg art over det meste av kommunen.

Ulv *Canis lupus*

Direkte truga (E)

Historisk. Førekom av og til i gammal tid, men konkret informasjon manglar. Det finst fylkesvis statistikk over avgang av store rovdyr frå 1846. I perioden fram til den siste felling i 1868 vart det registrert 7 felte/døde ulvar i Hordaland.

Bjørn *Ursus arctos*

Sårbar (V)

Historisk. Den siste bjørnen i Kvinnherad vart skoten i Blådalen i 1850-60 åra (Bygdasoga for Kvinnherad, Del 1). Det har nok førekome streifdyr etter dette, men i nyare tid finst det ingen stadfesta observasjonar av bjørn i Hordaland. Frå 1846 til og med 1905 vart det registrert 56 felte/døde bjørnar i Hordaland. Den siste felling skjedde i Granvin i 1905.

I følge Bygdasoga, Del 3, skal ein bjørnejeger ha blitt drepen under bjørnejakt i Ænesdalen i 1782. Jegeren heitte Jakob Erikson Lund og staden der det skjedde er i dag kjent under namnet Jakobskorane.

Mink *Mustela vison*

Nordamerikansk art som vart innført til Noreg som pelsdyr i 1930-åra. Vilde minkar er etterkommarar av dyr som har rømt frå pelsdyrfarmar. Arten finst ganske vanleg i Kvinnherad, og er knytt til strandsoner og vassdrag.

Mår *Martes martes*

Utbreidd, men ganske fåtalg art i skog, helst område med litt eldre skog.

Røyskatt *Mustela ereminea*

Vanleg art både i skog og på fjellet over det meste av kommunen.

Snømus *Mustela nivalis*

Truleg relativt vanleg i høgareliggende område. Dokumentasjon manglar.

Jerv *Gulo gulo*

Ansvarsart Sjeldan (R)

Sjeldant og tilfeldig streifdyr i fjellområda. Næraste kjende faste yngleområde ligg i dag i Lærdalsfjella i Sogn og Fjordane.

Frå 1846 til 1951, då den siste jerven i Hordaland vart felt, vart det registrert 197 felte/døde jervar i fylket.

Oter *Lutra lutra*

Ansvarsart Bør overvakast (DM)

Streifdyr skal vere sett, men dokumentasjon manglar. Etter å ha vore nesten heil borte, er oteren no i framgang i Hordaland, men utanom tyngdepunktet i Nordhordland opptre oteren enno sjeldan.

Gaupe *Lynx lynx*

Bør overvakast (DM)

Skal ha blitt observert nokre gonger i Kvinnherad, men dokumentasjon av observasjonar eller sporteikn manglar. Førkomsten av gaupe på landsbasis er sterkt relatert til førkomst av rådyr. I Hordaland blir gaupa rekna som tilfeldig streifdyr og yngling er ikkje påvist i nyare tid. Det føreligg observasjonar som kan tyde på nyleg yngling i Etne og Voss kommunar, men heller ikkje her føreligg det dokumentasjon av førkomst.

Frå 1846 til 1876, då den siste gaupa i Hordaland vart felt, vart det registrert 10 felte/døde gauper i fylket.

HAREDYR

Hare *Lepus timidus*

Ganske vanleg art, særleg i høgareliggende område.

GNAGRARAR

Ekorn *Sciurus vulgaris*

Ganske vanleg art i skog.

Husmus *Mus musculus*

Innført art. Det føreligg to eldre funn frå Rosendal (1943, ZMB), men det er usikkert om arten framleis finst i Kvinnherad (lita skogmus førekjem vanleg i hus og blir ofte av den grunn tatt for å vere husmus).

Brunrotte *Rattus norvegicus*

Innført art. Førekjem enkelte stader i tilknytning til busetnad og kulturlandskap. M.a. rapportert frå Rosendal 1991 (ZMB).

Lita skogmus *Apodemus sylvaticus*

Vanleg art i skog og ved busetnad. Går ofte inn i hus og blir ofte forveksla med husmusa, som er ein svært sjeldan art i Hordaland (sjå over).

Markmus *Microtus agrestis*

Vanleg og stundom svært talrik art i skog og kulturlandskap. Kan òg finnast nokså høgt til fjells. Sparsam dokumentasjon, men belegg ved Zoologisk Museum, Bergen.

Klatremus *Clethrionomys glareolus*

Vanlig art over heile kommunen. Sparsam dokumentasjon, men belegg ved Zoologisk Museum, Bergen.

Gråsidemus *Clethrionomys rufocanus*

Truleg nokså vanleg art i høgareliggende område i indre del av kommunen. Dokumentert frå Maurangerfjella under prosjekt ved Universitetet i Bergen.

Lemen *Lemmus lemmus*

Ansvarsart

Truleg vanlig i fjellområda i indre del av kommunen, men utbreiinga er dårleg kjent. Arten er kjend for sine store bestandssvingingar og er ein svært viktig økologisk faktor i høgfjellet.



Lemen er truleg vanleg i indre delar av Kvinnherad, men kor vanleg er han i dei ytre fjellområda. Foto: Frode Falkenberg.

HJORTEDYR

Elg *Alces alces*

Streifdyr er observert særleg sør for Hardangerfjorden. Det dreier seg stort sett om enkeltindivid, men nokre gonger er det sett fleire dyr i same område.

Rådyr *Capreolus capreolus*

Det kan sjå ut til at rådyret held på å etablere seg i kommunen. I 1987 vart to dyr registrerte som fallvilt, og seinare har dyr blitt observert stadig oftare. Observasjonane er spreidde over store delar av kommunen, men sør for Hardangerfjorden.

Rein *Rangifer tarandus*

Ansvarsart

På nordlege del av Folgefonnhalvøya er det ei lita rein-”stamme” som stammar frå utsetjing av tamrein. Bestanden tel i dag truleg i underkant av 50 dyr. Dyra har for det meste tilhald i Jondal og Ullensvang kommunar og er berre sporadisk innom Maurangerfjella, nord i Kvinnherad.

Hjort *Cervus elaphus*

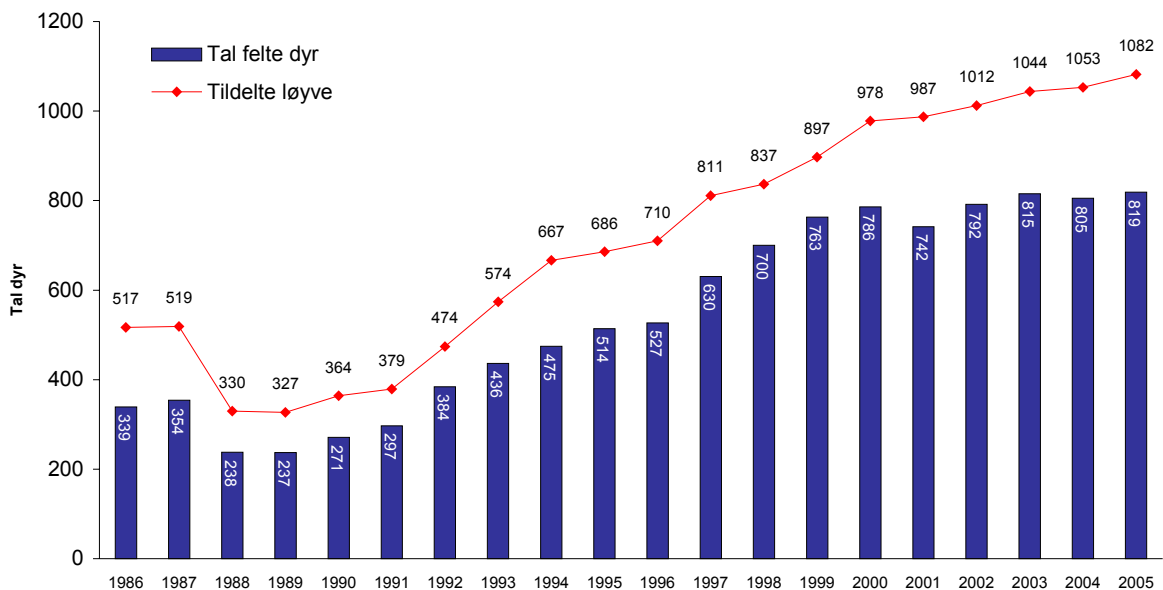
Hjorten er den desidert største jaktressursen i Kvinnherad, og Kvinnherad er den kommunen i landet der det blir felt flest dyr. I rekordåret 2003 vart det felt 815 dyr i kommunen (Fig. 1), noko som utgjer ei slaktevekt på omlag 49 tonn og ein førstehands kjøtverdi på ca. 2.5 mill. kr. Delar av Ølve og eit område ved Ænes har svært høg tettheit av hjort vinterstid. Men å peike ut område som er spesielt viktige for hjor-

ten i Kvinnherad ut over dette er vanskeleg. Gode beiteområde ligg i frodig lauvskog og kantskog mot kulturmark, og slike område finn ein over heile kommunen. Dei tette plantefelta kan ha funksjon som skjulestad, men er ikkje viktige som beiteområde.

Sidan 1971 har viltforvaltninga i Kvinnherad i samarbeid med Norsk Institutt for Naturforskning (NINA), samla materiale (kjevar mm.) frå hjortejakta. I denne perioden har bestanden i kommunen auka kraftig og avskytinga er mangedobla. Hjorten har òg spreidd seg meir jamt utover i kommunen (Langvatn 2004). Hjorteuundersøkingane i Kvinnherad har òg vist at den sterke bestandsveksten har medført reduksjon i vekt hos alle kjønns- og aldersgrupper sidan 1971, som eit resultat av konkurranse mellom individa om næring. Det har m.a. ført til at ein stadig mindre del av fjorkoller blir drektige. Det betyr at stamma, relativt sett, er mindre produktiv enn tidlegare, og at fleire uproduktive dyr belastar avgrensa beiteressursar om vinteren (Langvatn 2004).

Hjorteforvaltninga er ein av dei store utfordringane i viltstellsamanheng. Kor stor ein ønskjer at hjortebestanden skal vere, blir ei avveging mellom ønsket om ein stor bestand å drive jakt på, best mogleg kondisjon på dyra og minst mogleg beiteskadar.

Ei effektiv hjorteforvaltning krev utarbeiding av bestandsplanar og organisering av jakta i større vald. Utan ei slik organisering vil det vere vanskeleg å nå bestandsmåla og å utnytte den ressursen hjorten er på ein optimal måte.



Figur 1. Tal felte hjort og tildelte løyve i Kvinnherad dei siste 20 åra (1986-2005).

8. FORSLAG TIL VIDARE KARTLEGGING

Grunna eit lågt budsjett har ein hatt avgrensa tid til feltundersøkingar i dette prosjektet. Informasjonen byggjer nesten utelukkande på intervju og systematisering av eldre informasjon av ulik kvalitet. Ved framtidige revisjonar av viltkartverket er det naudsynt at feltregistreringar får ein større plass i kartlegginga enn det ein har lagt opp til i denne omgang. Det vil kunne auke presisjonen av viltopplysningane, noko som er viktig for å kunne drive god og presis viltforvaltning. Under er det foreslått nokre konkrete felt ein ønskjer meir kunnskap om i Kvinnherad.

- Avgrensinga av ein del funksjonsområde bør om mogleg bli meir presis. Dette gjeld særleg større skogområde (beite- og leveområde for storfugl og spettar). Dagens avgrensing av desse områda bør vurderast på grunnlag av synfaringar og feltundersøkingar i yngleperioden.
- Det er behov for meir presis kunnskap om truga- og sårbare artar. Her trengs det både kontroll av eksisterande opplysningar og nykartlegging:

Hønsehauk: Fordi hønsehauken er sårbar i forhold til skogbruk, er det ønskjeleg å få ei oversikt over hekkeområde. For at skogbruket kunne ta omsyn til slike lokalitetar, må presisjonen vere god. Kvart enkelt reirfunn bør plottast med GPS, noko som under gode forhold vil kunne gi ein presisjon på 10-15 meter.

Storfugl: Geografisk plassering og status for tiurleikar bør kontrollerast. Her er det òg ønskjeleg med årleg oppfølging av eit utval leikar for å få eit mål på bestandsutviklinga.

Spettar: Det er ønskjeleg å få betre dokumentasjon på førekomst og utbreiing av spettar, særleg raudlisteartane kvitryggspett og gråspett. Viktige spettebiotopar bør kartleggast meir presist. Større område med eldre skog er viktig, men innanfor desse områda vil eldre ospeholt og eldre skog med særleg god tilgang på død ved vere spesielt viktige.

Lom: Ei undersøking av status for hekkande storlom er ønskjeleg. Dagens status for dei gamle hekkeområda er ukjent. Smålom har ein ingen informasjon om i Kvinnherad. Potensielle lokalitetar finn ein kanskje mest sannsynleg i innsjøar i skoggrensa. Eit aktuelt område som er dårleg undersøkt er området mellom Matre og Åkra.

- Ferskvatn og våtmark. Ei undersøking av ferskvatn og våtmarksområde er ønskjeleg. Lomartane er alt nemnde, men det vil òg vere av interesse å få betre dokumentasjon på fuglefaunaen i slike område generelt. Finst det område som utmerkar seg som viktige viltområde (hekkeområde, rasteområde)?
- Sjøfugl. Det trengs oppdatert kunnskap om hekkande måse- og ternekoloniar i Kvinnherad, særleg i områda utanfor naturreservata.
- Hjort. Om ei betre kartlegging av vinterbeiteområde for hjort er viktig i forvaltningssamheng kan diskuterast, men når det gjeld viktige trekkveggar, burde kanskje kunnskapen bli betre. Særleg viktige trekkveggar der inngrep vil kunne bli eit vandringshinder er det viktig å få kartfesta. Her er ein avhengig av innspel frå jegerar og andre lokalkjende.
- Førekomst av småpattedyr, amfibiar og krypdyr har generelt mindre interesse i den kommunale arealforvaltninga. Sett frå vitskapeleg hald, er det likevel ønskjeleg å få betre dokumentasjon både på førekomst og utbreiing av artar innan desse gruppene. Noko som vil vere av større forvaltingsmessig interesse i kommunal samanheng, er naturlege yngle- og vinterlokalitetar for raudlista flaggermusartar og større, stabile ynglelokalitetar for frosk og padde.
- Hekkeområde for spurvefuglar. Førekomst og utbreiing av fleire relativt vanlege artar er dårleg dokumentert. Her vil enkle takseringar i mai-juni ulike stader i kommunen kunne gi nyttig dokumentasjon.

9. BRUKARINTERESSER I NATUREN OG KONFLIKTAR I FORHOLD TIL VILTET

SKOGBRUK

Mange av dei fåtalige og sårbare viltartane i Kvinnherad knytt til skogsmiljøa og den enkelte skogeigar har eit viktig ansvar når det gjeld forvaltning av viltet sine leveområde.

Dagens konflikt mellom viltinteresser og skogbruksinteresser er knytt til intensiv utnytting av skogareala på høge bonitetar for tømmerproduksjon. Storfugl og hønehaug er blant dei mest utsette artane i denne samanhengen. Dei områda som er mest attraktive for desse artane er samstundes dei mest attraktive i skogbruks-samheng. Tilbakegangen av begge desse artane på landsbasis har først og fremst skjedd etter 1950, i samband med innføringa av bestandskogbruket. Større hogstflater, treslagsskifte og ein meir einsarta skogstruktur har mange stader ført til fragmentering av leveområda. Bestandsskogbruket har òg negative konsekvensar for spettane. Naturleg døde, ståande tre er viktig for dei fleste av desse artane og dette er ofte mangelvare i dagens skogkulturlandskap. Mangel på eldre ospesholt kan òg vere eit problem. Særleg gråspetten er avhengig av tilgang på eldre osp som reirtre. Ei rekkje andre holrugande fugleartar er igjen avhengige av gamle spettehol som reirplass. Ein nedgang i talet på spettar kan difor få konsekvensar andre holrugande artar.

På vestlandet er konfliktane skisserte ovanfor generelt mindre enn i dei flate, meir lett drivne områda på austlandet og i Trøndelag. Eige-domsforhold og bratt terreng gjer skogsdrifta mange stader vanskeleg, og store hogstflater er ikkje så vanleg. Det er likevel viktig å vere klar over problemstillinga.

Det kan ofte bli konflikt mellom ønsket om å drive skogen økologisk forsvarleg og samstundes økonomisk forsvarleg. God skogbruksplanlegging, der også kunnskap om økologi har ein sentral plass, er svært viktig.

Etterkvart har auka kunnskap om økologi gjort det mogleg å drive skogen meir økologisk riktig, og dei siste åra har skogbruket vist større interesse for å ta fleirbruksomsyn i skogbruksplanlegginga. M.a. er det sett i gang kartlegging av lokalitetar i skog som er særleg viktige for mangfaldet av dyr og plantar (MiS – Miljøregistreringar i Skog). Dei seinare åra har fleire skogeigarar m.a. deltatt på kurs i *Levande skog standarden*. Skogeigarlaget Vest set krav om at skogsdrifta skal drivast etter denne standarden, og for å selja skog på vegne av skogeigarane, er Skogeigarlaget Vest sertifisert av Det Norske Veritas.

Under følgjer nokre omsyn som vil vere viktige både i forhold til viltinteressene og biologisk mangfald generelt (sjå også www.levendeskog.no):

- Eit visst minimumsareal med gammal naturskog må oppretthaldast.
- Ein bør unngå hogst i bekkeløfter, like under bratte bergskrentar og på rasmark.
- Mindre øyar med naturskog på myr og i vatn er ofte viktige hekkelokalitetar og bør difor ikkje hoggast.
- Sumpskog bør ikkje hoggast. Sumpskog er ofte svært viktig som beiteområde og hekkeområde for fugl. Det er òg ein relativt sjeldan naturtype.
- Unngå grøfting av myr og "vassjuk mark".
- Ta omsyn til naturleg vegetasjon og drenering langs myrar og vassdrag. Ein bør sette att kantskog mot myr, elvar/bekkar og vatn.
- Ein bør sette att kantskog mot dyrka mark.
- Set att nokre store tre som får sjanse til å bli verkeleg gamle
- Sett att døde tre og store lauvtre, særleg osp, som reirtre og "spiskammers" virvellause dyr og spettar.
- Ta omsyn til funksjonsområde for spesielle artar, som reirrområde for rovfugl og leikområde for storfugl.
- Ved vegframføring og hogst i viktige og svært viktige viltområde er det viktig at viltmyndighetene blir tatt med i planlegginga på eit tidleg stadium.

JORDBRUK

Mange viltartar, særleg fugleartar, lever i nær tilknytning til jordbrukslandskapet, men få artar er direkte knytt til slike område. Artar som i dag kan reknast som typiske kulturlandskapsartar er vipe, låvesvale, stare, skjor, gråsporv og gulsporv. Dei fleste andre artane i kulturlandskapet er primært knytt til kantvegetasjon og tilgrensande skog.

Jordbrukslandskapet er kjenneteikna ved høg primærproduksjon, noko som også viltet kan dra nytte av. Jordbruksområda får kunstig høg planteproduksjon ved gjødsling, og i tillegg er jordbruksareala som regel lagt til dei frå før mest produktive områda. Særleg det småskala jordbrukslandskapet, som er vanleg på Vestlandet, er samansett av mange ulike biotopar som kan vere leveområde for ei rekkje ulike viltartar. Særleg viktig er små skogholt og kantskog langs t.d. eigedomsgrenser, bekkar og vatn.

Intensivering og mekanisering av jordbruket har mange stader ført til eit meir einsarta landskap, med dårlegare tilgang på ulike levestader. Tiltak i landbruket som kan vere negative for viltet er fjerning av kantskog og åkerholmar, lukking og kanalisering av bekkar og grøfting og oppdyrking av våtmark. Fleire av desse tiltaka er mindre aktuelle i dag, fordi det har blitt større fokus på fleirbruksomsyn. På Vestlandet gjer dessutan topografi og eigedomsforhold at dei fleste bruka har små innmarksareal. For artar som

hekkar eller hentar næring på dyrka mark og beitemark, er nok tidleg slått, attgroing og nedbygging av areal som har gått ut av drift, dei største problema. Færre beitande storfe, kan truleg ha negative konsekvensar for insektetarrar som låvesvale, stare og gråsporv.

Viltet på si side kan ha uønskte verknader på landbruket. Mange stader har ei veksande hjortestamme ført til auka problem med beiteskadar på skog og innmark. Det er òg tidvis konflikter mellom rovdyr og sauehald i enkelte område. Reven er truleg det rovdyret som hyppigast fører til lammetap i Kvinnherad. Av dei freda rovviltartane blir det tidvis meldt om tap som skuldast kongeørn, jerv eller gaupe. Av desse er det berre kongeørna som har fast bestand i Kvinnherad. Til vanleg må tap som skuldast freda rovvilt reknast som lite, men spesielle episodar kan nok av og til føre til at tapa for den enkelte dyreeigar kan bli store.

FRILUFTSLIV OG FERDSEL

I Noreg har allmenta lovfesta rett til fri ferdsel i utmarka. Dette gjeld dei fleste former for friluftsliv, men med visse avgrensingar (jakt, fiske og motorisert- og organisert ferdsel). Ferdsel i utmark er ofte eit resultat av den enkelte si interesse for natur og naturopplevingar. Likevel vil slik ferdsel nesten alltid kunne ha visse negative konsekvensar for viltet. Særleg i yngletida er mange viltartar vare for forstyrningar, men også til andre årstider kan stress på grunn av ferdsel føre til at enkelte artar endrar bruken av området. Difor er det viktig å ta omsyn til viltet under alle former for friluftsliv.

Hundar kan gjere stor skade på viltet dersom dei blir sleppte laus i viltet si yngletid. Det er difor innført bandtvang i tida mellom 1. april og 20. august.

JAKT

Som ved anna ferdsel i utmark kan jakt, ved ferdsel i seg sjølv, ha uheldige verknader på viltet, også på artar som ikkje er jaktbare. Jakta føregår imidlertid til den tida på året då viltet er minst sårbart for forstyrningar.

Når det gjeld småviltet har uttaket i samband med jakta under normale forhold liten verknad på bestandsutviklinga. Likevel vil eit høgt lokalt jaktpress over tid truleg kunne føre til ein reduksjon i lokale viltbestandar (Kastdalen 1992, Hjeljord 1994), både som ein følgje av sjølve uttaket, og ved at viltet flyttar til andre område. Det er sjølvstøtt grenser for kor stort jakttrykk ein bestand tåler, difor er det viktig at den lokale viltforvaltninga til ei kvar tid vurderer kvar grensa for forsvarleg uttak går.

Når det gjeld hjortevilt er jakta eit viktig bestandsregulerande verkemiddel. Prinsippet om retta avskyting er innført for å oppnå ei ønska kjønns- og alderssamansetjing i bestanden for dermed å oppnå optimal produksjon. Retta avskyting føreset at ein har god kjennskap til bestandsstorleik og alders- og kjønnsfordelinga i bestanden. "For store" bestandar av hjortevilt kan føre til lågare slaktevektar (generelt dårlegare kondisjon), redusert overleving om vinteren og store beiteskadar på skog og innmark. Kor stor ein ønskjer at hjortebestanden skal vere blir difor ei avveging mellom ønsket om optimal produksjon og omfanget av beiteskadar.

Det er viktig å understreke at jakt ikkje er nødvendig for viltet eller naturen sin eigen del, men berre ut frå vårt eige ønske om optimal produksjon.

FAUNAKRIMINALITET

Jakt og fangst av freda vilt, særleg truga og sårbare rovfuglar og ugler, har vore eit utbreidd problem på landsbasis. Dette gjeld både ulovleg felling av det nokre oppfatar som "skadevilt", felling av sjeldne artar for utstopping og ulovleg innsamling av egg og ungar t.d. for falkonering. I Noreg er det generelt forbod mot eggssamling, og medviten forstyrring av hekke/yngleplassar kan òg i alvorlege tilfelle reknast som faunakriminalitet. Omfanget av slik aktivitet lokalt i Kvinnherad er ikkje kjent, men er truleg lite. Ved mistanke om ulovleg eller uansvarleg aktivitet bør lensmannsetaten og miljøvernansvarleg i kommunen varslast. I enkelte tilfelle kan det vere aktuelt å vurdere eit oppsynssamarbeid med folk frå lokalmiljøet.

NEDBYGGING AV NATUROMRÅDE

Bygging av bustadar, hytter, industri, hamneområde osv. vil alltid ha visse negative konsekvensar for viltet. Direkte ved sjølve arealinngrepet og indirekte ved auka aktivitet, ferdsel og støy. I framtidig arealforvaltning er det viktig at større utbyggingsområde ikkje blir lagt innanfor prioriterte viltområde og heller ikkje så nær opptil desse at dei blir vesentleg negativt påverka (her må ein vurdere storleik og type inngrep).

VEGAR

Vegbygging er ofte store naturinngrep. Ein av dei største negative konsekvensane ved vegbygging er den fragmenteringa av landskapet som dette fører med seg. Særleg større vegar, med høge vegskjeringar og stor trafikk kan representere vandringshinder for enkelte viltart-

ar. Vegframføring opnar dessutan for auka tilgjenge til område som det frå før var meir tidkrevjande å nå. Dette kan føre til auka forstyringseffekt langt utanfor sjølve vegtraséen. Påkjørslar av vilt er òg stadvis eit alvorleg problem, ikkje berre for viltet men òg når det gjeld trafikktryggleik. Ved planlegging og tilrettelegging kan skadeverknadane avgrensast. Ved bygging av traktorveggar og skogsbilveggar er det viktig at skogetaten tar kontakt med viltforvaltingsmyndigheitene, for i størst mogleg grad å unngå alvorlege konflikhtar.

VASSDRAGSREGULERING

Ved kraftutbygging kan det oppstå mange uheldige konsekvensar for viltet, både ved direkte inngrep i hekke- og yngleområde og indirekte ved redusert av næringstilgang. Anleggsverksemda fører ofte til store arealinngrep (vegframføring og tunneltipp), i tillegg kan aktiviteten i anleggsperioden verke forstyrrende. Anleggsvegane lettar dessutan tilgangen til avsidesliggende område.

Sjølve reguleringa kan føre til oversvømming av hekkeområde og dårlegare næringstilgang gjennom uttørking av bekkar og elvar (t.d. dårlegare produksjon av fisk, botndyr og insekt). For fossekallen kan tørrlegging av fossar føre til bortfall av eigna hekkeplassar. Når det gjeld endringar i vasstand i innsjøar er særleg lomanne utsette fordi dei oftast bygger reiret like i vasskanten.

KRAFTLEIDNINGAR

Kollisjon med kraftleidningar tek livet av svært mykje fugl, og dei årlege tala er truleg sjusifra. Når det gjeld dei jaktbare artane, særleg hønsefuglar, reknar ein på landsbasis med at kraftleidningar kvart år tek livet av fleire fuglar enn det som blir felt under jakta.

Det er dei mindre høgspenningane som er farlegast for viltet, fordi dei er mindre synlege og ofte ligg i høgde med tretoppene. Men også større høgspenningar er farlege, særleg i skumringa og om natta.

Dei fleste fuglane misser livet ved kollisjon med leidningane, men enkelte rovfuglar og ugler er òg utsette for såkalla elektrokusjon. Desse brukar stolpane som utkikkspost og kan få straum gjennom seg når dei rører ved to leidningar eller leidning og jord samstundes. Problemet er kjent både for hubro og hønsehauk, men hubroen er særleg utsett. Problemet kan

fjernast ved å isolere leidningane med plaststrømper dei første metrane ut frå kvar stolpe.

På grunn av faren for påflyging og elektrokusjon, er det viktig å ta omsyn til viltet ved plassering av nye linjetraséar. Ein bør unngå å legge kraftlinjer gjennom dei prioriterte viltområda, men dersom det likevel ikkje er til å unngå, kan god planlegging redusere skadeverknadane. Kraftlinjer bør ikkje leggjast i inn- og utflygingsruta frå våtmarkslokalitetar, nær spelplassar for skogshøns eller i nærleiken av hekkeplassar for rovfugl og hubro. I særleg utsette område bør ein vurdere jordkabel.

AVFALL

Opne avfallsplassar har ofte blitt trekte fram i samband med uønskt store populasjonar av rev og kråkefugl, som blir sett på som viktige predatorar på egg og ungar av jaktbart vilt*.

Små, private avfallsplassar kan ha den same effekten som større kommunale fyllingar. Det har òg blitt reist spørsmål om slakteavfall frå hjortejakta kan vere med å oppretthalde kunstig høge bestandar av rev og kråkefugl (Smedshaug & Sonerud 1997). Dersom ein har mistanke om at dette kan vere eit problem, bør ein ta konsekvensen av dette og "feie for eiga dør".

*Om kråkefuglane verkeleg spelar ei viktig rolle når det gjeld regulering av skogshønsbestandane er tvilsamt. Reven ser ut til å spele ei langt viktigare rolle enn både rovfugl, kråkefugl og mårdyr til saman. I Aust-Agder vart det dokumentert ein auke i bestandane av både mår, hønsehauk og storfugl ein periode etter utbrotet av reveskabb (Selås m. fl. 1995).

FISKEOPPDRETT OG AKVAKULTUR

Oppdrettsanlegg legg beslag på areal i kystsona og i og ved enkelte ferskvatn. Dette kan føre til visse konflikhtar i forhold til viltinteressene. Eit oppdrettsanlegg kan ha ein direkte forstyrings-effekt, og plassering av anlegget nær kjende hekkeplassar for sjøfugl og andre nøkkelområde for viltet kan vere uheldig. Andre konflikhtar går på at enkelte dyreartar nyttar oppdrettsanlegg som matfat. Dei mest aktuelle "konfliktartane" i Kvinnherad er storskarv, gråhegre, måsar (spesielt gråmåse og svartbak) og ærfugl (som et blåskjel).

Det er viktig at ein tar omsyn til denne problematikken ved framtidig plassering av oppdrettsanlegg. Dersom plassering av anlegga blir gjort i samråd med viltmyndigheitene, vil ein i større grad kunne unngå opplagte konflikhtar.

10. LITTERATUR

- Barthel, H. 1993. Skogsnipe. - Krompen 22 (1): 38.
- Barthel, H. & Pile, M. 1980. Fuglenotat frå Ølve m/omegn 1978-1979. - Krompen 9 (1): 29-31.
- Byrkjeland, S. 1999. Status for hekkande sjøfugl i Hordaland 1980-1998. - Fylkesmannen i Hordaland, miljøvernadv. MVA Rapport nr. 2/1999. 106 s. + vedlegg.
- Byrkjeland, S. 2000. Kvinender ved settefiskanlegg i Hordaland. - Krompen 29 (4): 166-168.
- Byrkjeland, S. & Voie, R. 1999. Sangsvanebestanden i Hordaland - 160% økning siden 1988. - Krompen 28 (4): 176-187.
- Direktoratet for Naturforvaltning 1996. Viltkartlegging. DN-håndbok 11. 112 s.
- Direktoratet for Naturforvaltning 1999. Nasjonal rødliste for truede arter i Norge 1998. DN-rapport 1999-3. 162 s.
- Dolmen, D. 1993. Herpetilreservat Geitaknottheiane. Forslag til verneområde for amfibier og reptiler. - Notat fra zoologisk avd. 1993-4. Universitetet i Trondheim, Vitenskapsmuseet.
- Dolmen, D. 1997. Herpetologisk statusrapport for Hordaland fylke (1996). Utbredelsen av amfibier. - NTNU, Vitenskapsmuseet, Zoologisk notat 1997-3. 27 s.
- Eliassen, K. & Mevatne, S. 1991. Fleirbruksplan for Varaldsøy. - Hovudoppgåve ved Telemark Distriktshøgskole.
- Falkenberg, F. 1999. Fugler i Hordaland 1997. - Krompen 28 (1): 13-31.
- Falkenberg, F. 2000. Fugler i Hordaland 1999. - Krompen 29:73-103.
- Falkenberg, F. 2002. Fugler i Hordaland 2001. - Krompen 31 (3): 94-119.
- Falkenberg, F. 2003a. Fugler i Hordaland 2002. - Krompen 32 (3): 131-156.
- Falkenberg, F. 2003b. Invasjon av båndkorsnebb høsten 2002. - Krompen 32 (3): 157-160.
- Falkenberg, F., Fredriksen, M. & Kjærandsen, J. 2005. Fugler i Hordaland 2004. - Krompen 34 (3): 94.
- Follestad, A. 1975. Rapport over inventeringer av Håvikavatnet m. omkringliggende områder. Våtmarksundersøkelsen 1975/76. - Rapport, 22 s.
- Gjerde, I. 1987. Verneverdig barskog i midtre og indre deler av Hordaland, ornitologisk rapport. - Fylkesmannen i Hordaland, Miljøvernadvdelinga. Rapport, 80 s.
- Gjerde, I. 1988. Storfuglbestanden i Hordaland: Størrelse, utvikling og forvaltning. - Fylkesmannen i Hordaland, miljøvernadv. Rapport. 33 s.
- Gjershaug, J.O., Thingstad, P.G., Eldøy, S. & Byrkjeland, S. (red.) 1994. *Norsk fugleatlas*. - Norsk Ornit. Forening, Klæbu.
- Haftom, S. 1971. *Norges Fugler*. Universitetsforlaget. 862 s.
- Hjeljord, O. 1995. Ryper og jakt. Hvor stort uttak tåler en rypestamme? - Fagnytt Naturforvaltning nr. 6-1995. 4 s.
- Jacobsen, O.W. 1984. Haukgleinvasjon i Hordaland høsten 1983. - Krompen 13 (3): 133-135.
- Kastdalen, I. 1992. Skogshøns og jakt. - Rapport, Norges Jeger og Fiskerforbund. 37s.
- Mjøes, A.T. & Frantzen, E. 1997. Hordalandsrapporten 1996. - Krompen 26 (4): 180-193.
- Moe, B. 2001. Inventering av verneverdig barskog i Hordaland. - Fylkesmannen i Hordaland, MVA-rapport 2/2001. 68 s.
- Osaland, O.M. 1985. Ornitologiske observasjoner 1984. - Krompen 14 (2): 60-74.
- Osaland, O.M. 1986. Ornitologiske observasjoner 1985. - Krompen 15 (2): 50-63.
- Osaland, O.M. 1989. Hekking av duetrost. - Krompen 18 (3): 121.
- Overvoll, O. 2003. Registrering av fugl og pattedyr i samband med konsekvensutgreiing for Folgefonna nasjonalpark. - Fylkesmannen i Hordaland, MVA-rapport 13/2003: 1-15.
- Pedersen, F.H. 1995. Sjeldne fugler i Hordaland 1994. Rapport fra LRSK-Hordaland. - Krompen 24 (2): 74-78.
- Pedersen, F.H. 1996. Sjeldne fugler i Hordaland 1995. Rapport fra LRSK-Hordaland. - Krompen 25 (3): 75-79.
- Pedersen H.C. 1994. Storfugl *Tetrao urogallus*. S. 146-147 i: Gjershaug, J.O., Thingstad, P.G., Eldøy, S. & Byrkjeland, S. (red.): *Norsk Fugleatlas*. Norsk Ornitologisk Forening, Klæbu.
- Pile, M. 1980. Tornskate. Hekkefunn i Ølve 1978. - Krompen 9 (1): 27.
- Selås, V., Smedshaug, C.A., Lund, S.E. & Sonerud, G. 1995. Reveskabbens betydning for småviltet i Norge. - Fagnytt naturforvaltning nr. 10-1995: 1-4. Norges landbr.høgskole.
- Smedshaug, C.A. & Sonerud, G.A. 1997. Rovdyr, åtsler og predasjon på småvilt. - Fagnytt naturforvaltning nr. 8-1997: 1-4. Norges landbrukshøgskole.
- Stormark, T.A. 1996. Flaggermus i Hordaland. Del III, s. 174-180 i Olsen, K.M. (red.): Kunnskapsstatus for flaggermus i Norge. - Norsk Zoologisk Forening. Rapport 2. 210 s.
- Syvertsen, P.O., Isaksen, K., Olsen, K.M., Rigstad, K. & Starholm, T. 2001. Kartlegging av flaggermus i Hordaland. Kunnskapsstatus 1999. - Norsk Zoologisk Forening. Rapport 9, manuskript.
- Ugelvik, M., Barlaup, B. & Håland, A. 1990. Verneplan 4: Ornitologisk evaluering av 11 vassdrag i Hordaland. - Zool. mus., Univ. i Bergen, Rapport Terrestrisk Økologi nr. 53.

VEDLEGG I. ARTSLISTE

I den følgjande artslista har me prøvd å gje ein grov kvantitativ status for dei ulike viltartane i Kvinnherad. Mange av desse vurderingane er høgst skjønsmessige. For det første er kunnskapsgrunnlaget i mange tilfelle for dårleg. Og særleg når det gjeld smågnagarar og ein del fugleartar varierer talet svært mykje frå årstid til årstid og frå år til år. Det er sjølv sagt òg store nyansar i førekomsten artane imellom, og ikkje minst mellom dei ulike artsgruppene, som er umogleg å få fram i ei slik oversikt. For nokre artar, der ein meiner å ha grunnlag for det, er det gjort eit estimat for talet på hekkepar. Det vil òg vere mogleg å finna meir utfyllande informasjon i statuskapitlet. Ein del av vurderingane i lista kan heilt sikkert diskuteras, og det er eit ønske at ein i framtida skal få betre kunnskap om dei ulike artane sin status i kommunen.

Kodar nytta i artslista:

Status	Førekomst
D påvist yngling	(x) enkeltobservasjonar
C sannsynlig yngling	(xx) fåtalig, uregelmessig
B mogleg yngling	X fåtalig, regelmessig
O observert	XX vanleg
* tidlegare	XXX talrik

Oppsummering:

Gruppe	Status				Totalt
	D	C	B	O	
Amfibium	2	1	0	0	3
Krypdyr	2	0	0	0	2
Fuglar	95	13	7	46	161
Pattedyr	24	2	0	7	33
Totalt	123	16	7	53	199

Norsk navn	Vitskapeleg navn	Status	Førekomst			
			Vår	Sommar	Haust	Vinter
AMFIBIUM						
Stor salamander	<i>Triturus cristatus</i>	D	X	X	X	i dvale
Padde	<i>Bufo bufo</i>	C	X	X	X	i dvale
Frosk	<i>Rana temporaria</i>	D	XX	XX	XX	i dvale
KRYPDYR						
Stålorm	<i>Anguis fragilis</i>	D	X	X	X	i dvale
Hoggorm	<i>Vipera berus</i>	D	XX	XX	XX	i dvale
FUGLAR						
LOMMAR						
Smålom	<i>Gavia stellata</i>	D	X	1 par	X	X
Storlom	<i>Gavia arctica</i>	C	X	X	X	X
DYKKARAR						
Toppdykkar	<i>Podiceps cristatus</i>	O				(x)
PELIKANFUGLAR						
Havsule	<i>Sula bassana</i>	O	(x)			
Storskarv	<i>Phalacrocorax carbo</i>	O	XX	(x)	XX	XX
Toppskarv	<i>Phalacrocorax aristotelis</i>	O			(x)	
STORKEFUGLAR						
Gråhegre	<i>Ardea cinerea</i>	D	XX	XX	XX	XX
Stork	<i>Ciconia ciconia</i>	O		(x)		
ANDEFUGLAR						
Songsvane	<i>Cygnus cygnus</i>	O	X		X	X
Kortnebbgås	<i>Anser brachyrhynchus</i>	O			(x)	
Tundragås	<i>Anser albifrons</i>	O	(x)			
Grågås	<i>Anser anser</i>	C	X	5 par	X	
Kvitkinngås	<i>Branta leucopsis</i>	O				(x)
Kanadagås	<i>Branta canadensis</i>	D	X	X	X	X
Brunnakke	<i>Anas penelope</i>	B	(xx)	(xx)	(xx)	
Krikkand	<i>Anas crecca</i>	D	X	X	X	
Stokkand	<i>Anas platyrhynchos</i>	D	XX	XX	XX	XX

Norsk navn	Vitskapeleg navn	Status	Førekomst			
			Vår	Sommar	Haust	Vinter
Toppand	<i>Aythya fuligula</i>	O	X	(xx)	X	X
Ærfugl	<i>Somateria mollissima</i>	D	X	X	X	X
Svartand	<i>Melanitta nigra</i>	O			(x)	
Sjørørre	<i>Melanitta fusca</i>	O				(x)
Kvinand	<i>Bucephala clangula</i>	O	XX	(xx)	XX	XX
Siland	<i>Mergus serrator</i>	D	XX	XX	XX	XX
Laksand	<i>Mergus merganser</i>	O	X		X	X
ROVFUGLAR						
Havørn	<i>Haliaeetus albicilla</i>	D	X	4-6 par	X	X
Hønehauk	<i>Accipiter gentilis</i>	D	X	10-12 par	X	X
Sporvehauk	<i>Accipiter nisus</i>	D	X	X	X	X
Musvåk	<i>Buteo buteo</i>	C	(xx)	2-3 par		
Fjellvåk	<i>Buteo lagopus</i>	D	X	>20 par	X	
Kongeørn	<i>Aquila chrysaetos</i>	D	X	5-6 par	X	X
Fiskeørn	<i>Pandion haliaetus</i>	O			(xx)	
Tårnfalk	<i>Falco tinnunculus</i>	D	X	X	X	(xx)
Dvergfallk	<i>Falco columbarius</i>	C	X	X	X	(xx)
Jaktfalk	<i>Falco rusticolus</i>	B	X	X	X	X
Vandrefalk	<i>Falco peregrinus</i>	D	X	X	X	X
HØNSEFUGLAR						
Lirype	<i>Lagopus lagopus</i>	D	XX	XX	XX	XX
Fjellrype	<i>Lagopus mutus</i>	D	XX	XX	XX	XX
Orrfugl	<i>Tetrao tetrix</i>	D	XX	XX	XX	XX
Storfugl	<i>Tetrao urogallus</i>	D	X	X	X	X
Vaktel	<i>Coturnix coturnix</i>	O		(x)		
Fasan	<i>Phasianus colchicus</i>	O	(x)			
TRANEFUGLAR						
Vannrikse	<i>Rallus aquaticus</i>	O			(x)	
Åkerrikse	<i>Crex crex</i>	C*	(xx)	(xx)		
Sothøne	<i>Fulica atra</i>	O			(x)	
Trane	<i>Grus grus</i>	O	(x)			
VADEFUGLAR						
Tjeld	<i>Haematopus ostralgeus</i>	D	XX	XX	X	
Sandlo	<i>Charadrius hiaticula</i>	B		(x)		
Heilo	<i>Pluvialis apricaria</i>	D	XX	XX	XX	
Vipe	<i>Vanellus vanellus</i>	D	XX	XX	X	
Polarsnipe	<i>Calidris canutus</i>	O			(x)	
Fjøreplytt	<i>Calidris maritima</i>	C	X	(x)	X	X
Myrsnipe	<i>Calidris alpina</i>	O			(x)	
Enkeltbekkasin	<i>Gallinago gallinago</i>	D	XX	XX	XX	(xx)
Rugde	<i>Scolopax rusticola</i>	D	X	X	X	(xx)
Småspove	<i>Numenius phaeopus</i>	O	(x)	(x)		
Storspove	<i>Numenius arquata</i>	C	X	X	X	
Sotsnipe	<i>Tringa erythropus</i>	O	(x)			
Raudstilk	<i>Tringa totanus</i>	D	X	X	X	
Gluttsnipe	<i>Tringa nebularia</i>	O			(xx)	
Skogsnipe	<i>Tringa ochropus</i>	B	(xx)	(xx)	(xx)	
Strandsnipe	<i>Actitis hypoleucos</i>	D	XX	XX	XX	
MÅSAR OG TERNER						
Hettemåse	<i>Larus ridibundus</i>	D	(xx)	(xx)	(xx)	
Fiskemåse	<i>Larus canus</i>	D	XXX	XXX	XXX	XX
Sildemåse	<i>Larus fuscus</i>	D	X	XX	X	
Gråmåse	<i>Larus argentatus</i>	D	XX	XX	XX	XX
Svartbak	<i>Larus marinus</i>	D	XX	XX	XX	XX
Krykkje	<i>Rissa tridactyla</i>	O				(x)

Norsk navn	Vitskapeleg navn	Status	Førekomst			
			Vår	Sommar	Haust	Vinter
Makrellterne	<i>Sterna hirundo</i>	D	X	XX	X	
Raudnebbterne	<i>Sterna paradisaea</i>	D	X	X	X	
ALKEFUGLAR						
Teist	<i>Cephus grylle</i>	O	(xx)	(xx)	(xx)	(xx)
Alkekonge	<i>Alle alle</i>	O	(xx)	(xx)	(xx)	(xx)
SANDHØNS						
Steppehøne	<i>Syrhaptes paradoxus</i>	O	(x)			
DUER						
Bydue	<i>Columba livia</i>	D	(xx)	(xx)	(xx)	(xx)
Ringdue	<i>Columba palumbus</i>	D	X	X	X	(xx)
GAUKEFUGLAR						
Gauk	<i>Cuculus canorus</i>	D	X	X	X	
UGLER						
Hubro	<i>Bubo bubo</i>	B	(xx)	(xx)	(xx)	(xx)
Haukugle	<i>Surnia ulula</i>	O			(xx)	
Kattugle	<i>Strix aluco</i>	D	XX	XX	XX	XX
Jordugle	<i>Asio flammeus</i>	D	(xx)	(xx)	(xx)	
Perleugle	<i>Aegolius funereus</i>	O	(x)			
RÅKEFUGLAR						
Hærfugl	<i>Upupa epops</i>	O			(x)	
SEGLARAR						
Tårnseglar	<i>Apus apus</i>	B		(xx)		
SPETTEFUGLAR						
Vendehals	<i>Jynx torquilla</i>	C	(xx)	(xx)	(xx)	
Gråspett	<i>Picus canus</i>	D	X	X	X	X
Grønspett	<i>Picus viridis</i>	D	X	X	X	X
Svartspett	<i>Dryocopus martius</i>	O		(x)		
Flaggspett	<i>Dendrocopos major</i>	D	XX	XX	XX	XX
Kvitryggspett	<i>Dendrocopos leucotos</i>	D	XX	XX	XX	XX
Dvergspett	<i>Dendrocopos minor</i>	C	X	X	X	X
SPORVEFUGLAR						
Songlerke	<i>Alauda arvensis</i>	O	(xx)	(xx)		
Sandsvale	<i>Riparia riparia</i>	D	X	X	X	
Låvesvale	<i>Hirundo rustica</i>	D	XX	XX	XX	
Taksvale	<i>Delichon urbica</i>	D	XX	XX	XX	
Trepplerke	<i>Anthus trivialis</i>	D	XXX	XXX	XXX	
Heipplerke	<i>Anthus pratensis</i>	D	XXX	XXX	XXX	
Skjærpiplerke	<i>Anthus petrosus</i>	D	X	(xx)	X	X
Vintererle	<i>Motacilla cinerea</i>	O			(x)	
Linerle	<i>Motacilla alba</i>	D	XX	XX	XX	
Svartryggerle	<i>M. a. yarrellii</i>		(x)			
Sidensvans	<i>Bombycilla garrulus</i>	O	X			X
Fossefall	<i>Cinclus cinclus</i>	D	XX	XX	XX	XX
Gjerdsmett	<i>Troglodytes troglodytes</i>	D	XXX	XXX	XXX	X
Jernsporv	<i>Prunella modularis</i>	D	XX	XX	XX	(xx)
Raudstrupe	<i>Erithacus rubecula</i>	D	XXX	XXX	XXX	X
Svartraudstjert	<i>Phoenicurus ochruros</i>	O	(x)			
Raudstjert	<i>Phoenicurus phoenicurus</i>	D	X	X	X	
Buskskvett	<i>Saxicola rubetra</i>	D	X	X	X	
Steinskvett	<i>Oenanthe oenanthe</i>	D	X	X	X	
Ringtrast	<i>Turdus torquatus</i>	D	X	X	X	

Norsk navn	Vitskapeleg navn	Status	Førekomst			
			Vår	Sommar	Haust	Vinter
Svartrast	<i>Turdus merula</i>	D	XXX	XXX	XXX	XX
Gråtrast	<i>Turdus pilaris</i>	D	XX	XX	XX	X
Måltrast	<i>Turdus philomelos</i>	D	XX	XX	XX	
Raudvengetrast	<i>Turdus iliacus</i>	D	XXX	XXX	XXX	(xx)
Duetrast	<i>Turdus viscivorus</i>	O		(x)		
Gulsongar	<i>Hippolais icterina</i>	D	X	X	X	
Tornsongar	<i>Sylvia communis</i>	D	X	X	X	
Hagesongar	<i>Sylvia borin</i>	C	X	X	X	
Munk	<i>Sylvia atricapilla</i>	D	XX	XX	XX	(xx)
Bøksongar	<i>Phylloscopus sibilatrix</i>	B		(x)		
Gransongar	<i>Phylloscopus collybita</i>	C	X	X	X	
Lauvsongar	<i>Phylloscopus trochilus</i>	D	XXX	XXX	XXX	
Fuglekonge	<i>Regulus regulus</i>	D	XX	XX	XX	X
Gråflugesnappar	<i>Muscicapa striata</i>	D	XX	XX	XX	
Svartkvitflugesnappar	<i>Ficedula hypoleuca</i>	D	XX	XX	XX	
Stjertmeis	<i>Aegithalos caudatus</i>	D	X	X	X	X
Lauvmeis	<i>Parus palustris</i>	D	X	X	X	X
Granmeis	<i>Parus montanus</i>	D	XXX	XXX	XXX	XXX
Toppmeis	<i>Parus cristatus</i>	D	XX	XX	XX	XX
Svartmeis	<i>Parus ater</i>	D	X	X	X	X
Blåmeis	<i>Parus caeruleus</i>	D	XXX	XXX	XXX	XXX
Kjøtmeis	<i>Parus major</i>	D	XXX	XXX	XXX	XXX
Spettmeis	<i>Sitta europaea</i>	D	XX	XX	XX	XX
Trekrypar	<i>Certhia familiaris</i>	D	X	X	X	X
Tomskate	<i>Lanius collurio</i>	O		(x)		
Varslar	<i>Lanius excubitor</i>	O				(x)
Nøtteskrike	<i>Garrulus glandarius</i>	D	XX	XX	XX	XX
Skjor	<i>Pica pica</i>	D	XX	XX	XX	XX
Nøttekråke	<i>Nucifraga caryocatactes</i>	D	X	X	X	X
Kaie	<i>Corvus monedula</i>	O	(x)			
Kornkråke	<i>Corvus frugilegus</i>	O	(x)			
Kråke	<i>Corvus cornix</i>	D	XX	XX	XX	XX
Ravn	<i>Corvus corax</i>	D	X	X	X	X
Stare	<i>Sturnus vulgaris</i>	D	XX	XX	XX	
Gråspurv	<i>Passer domesticus</i>	D	XX	XX	XX	XX
Bokfink	<i>Fringilla coelebs</i>	D	XXX	XXX	XXX	XXX
Bjørkefink	<i>Fringilla montifringilla</i>	D	XX	XX	XX	
Grønnefink	<i>Carduelis chloris</i>	D	XX	XX	XX	XX
Stillits	<i>Carduelis carduelis</i>	O				(x)
Grønneisik	<i>Carduelis spinus</i>	D	XX	XX	XX	X
Tomirisk	<i>Carduelis cannabina</i>	C	(xx)	(xx)	(xx)	
Bergirisk	<i>Carduelis flavirostris</i>	D	XX	XX	XX	X
Brunneisik	<i>Carduelis cabaret</i>	C	XXX	XXX	XXX	X
Gråneisik	<i>Carduelis flammea</i>	D	XX	XX	XX	X
Bandkorsnebb	<i>Loxia leucoptera</i>	O				(xx)
Grankorsnebb	<i>Loxia curvirostra</i>	D	X	X	X	X
Furukorsnebb	<i>Loxia pytyopsittacus</i>	D	X	X	X	X
Dompap	<i>Pyrrhula pyrrhula</i>	D	X	X	X	X
Kjernebitar	<i>Coccothraustes coccothraustes</i>	O			(xx)	(xx)
Snøspurv	<i>Plectrophenax nivalis</i>	D	X	X	X	X
Gulspurv	<i>Emberiza citrinella</i>	D	X	X	X	X
Hortulan	<i>Emberiza hortulana</i>	O			(x)	
Sivspurv	<i>Emberiza schoeniclus</i>	D	X	X	X	

PATTEDYR

INSEKTETARAR

Piggsvin	<i>Erinaceus europaeus</i>	D	X	X	X	X
Vanleg spissmus	<i>Sorex araneus</i>	D	XX	XX	XX	XX
Dvergspissmus	<i>Sorex minutus</i>	C	XX	XX	XX	XX

Norsk navn	Vitskapeleg navn	Status	Førekomst			
			Vår	Sommar	Haust	Vinter
Vannspissmus	<i>Meomys fodiens</i>	D	X	X	X	X
FLAGGERMUS						
Vannflaggermus	<i>Myotis daubentonii</i>	D	XX	XX	XX	i dvale
Skjeggflaggermus	<i>Myotis mystacinus</i>	D	X	X	X	trekk?/dvale
Skimmelflaggermus	<i>Vespertilio murinus</i>	D	X	X	X	trekk?/dvale
Nordflaggermus	<i>Eptesicus nilssonii</i>	D	XX	XX	XX	i dvale
Dvergflaggermus	<i>Pipistrellus pygmaeus</i>	D	XX	XX	XX	i dvale
Langøyreflaggermus	<i>Plecotus auritus</i>	D	X	X	X	trekk?/dvale
ROVDYR						
Raudrev	<i>Vulpes vulpes</i>	D	XX	XX	XX	XX
Ulv	<i>Canis lupus</i>	O*				
Bjørn	<i>Ursus arctos</i>	O*				
Mink	<i>Mustela vison</i>	D	X	X	X	X
Røyskatt	<i>Mustela ereminea</i>	D	XX	XX	XX	XX
Snømus	<i>Mustela nivalis</i>	C	X	X	X	X
Mår	<i>Martes martes</i>	D	X	X	X	X
Jerv	<i>Gulo gulo</i>	O	(xx)	(xx)	(xx)	(xx)
Oter	<i>Lutra lutra</i>	O	(xx)	(xx)	(xx)	(xx)
Gaupe	<i>Lynx lynx</i>	O	(xx)	(xx)	(xx)	(xx)
HJORTEDYR						
Hjort	<i>Cervus elaphus</i>	D	XX	XX	XX	XX
Elg	<i>Alces alces</i>	O	(xx)	(xx)	(xx)	(xx)
Rådyr	<i>Capreolus capreolus</i>	O	(xx)	(xx)	(xx)	(xx)
Rein	<i>Rangifer tarandus</i>	D	X	X	X	X
HAREDYR						
Hare	<i>Lepus timidus</i>	D	XX	XX	XX	XX
GNAGARAR						
Ekorn	<i>Sciurus vulgaris</i>	D	XX	XX	XX	XX
Husmus	<i>Mus musculus</i>	D*	X	X	X	X
Brunrotte	<i>Rattus norvegicus</i>	D	X	X	X	X
Lita skogmus	<i>Apodemus sylvaticus</i>	D	XXX	XXX	XXX	XXX
Markmus	<i>Microtus agrestis</i>	D	XXX	XXX	XXX	XXX
Klatremus	<i>Clethrionomys glareolus</i>	D	XX	XX	XX	XX
Gråsidemus	<i>Clethrionomys rufocanus</i>	D	XX	XX	XX	XX
Lemen	<i>Lemmus lemmus</i>	D	XXX	XXX	XXX	XXX

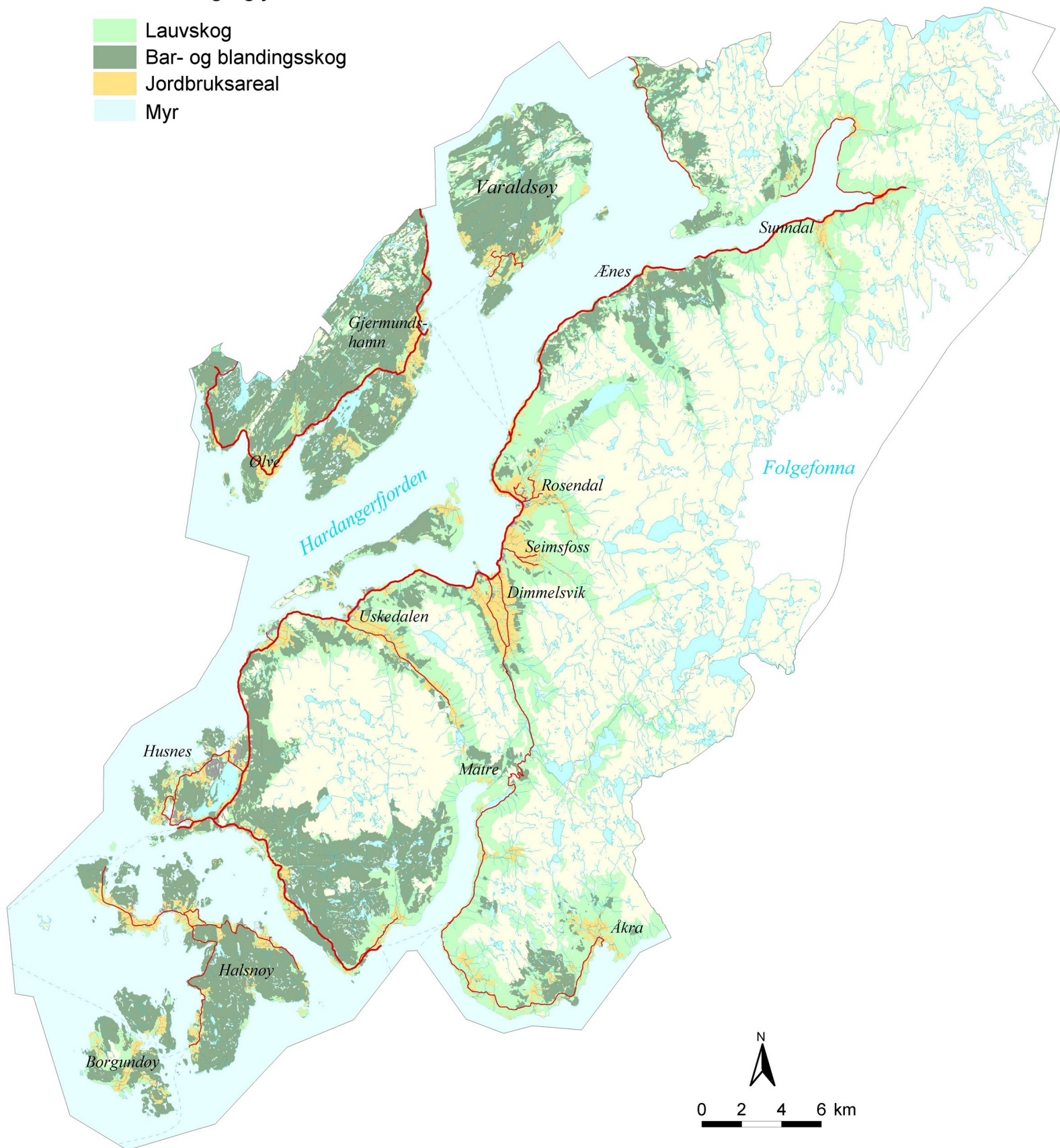
VEDLEGG II. KART

Alle kommunar har informasjonen frå viltkartlegginga på digital form. På denne måten kan kommunen sjølv framstille temakart etter behov. I nokre samanhengar kan det vere praktisk å ha viltkart i plotta utgåve. Ved plotting og t.d. ved framstilling av viltinformasjon i kommuneplanen sin arealdel er det vanleg praksis å dele informasjonen i fire tema: 1) Småvilt, 2) Hjortevilt, 3) Opplysningar unnateke offentlegheit og 4) Prioriterte viltområde. I denne viltrapporten er berre kartet over hjortevilt og prioriterte viltområde vedlagt.

Med unntak av opplysningane som er unnateke offentlegheit (t.d. hekkeplassar for enkelte truga og sårbare artar) og dei større prioriterte viltområda som først og fremst er anbefalte forvaltingsområde og ikkje reine artsfakta, er opplysningane allment tilgjenge i Naturbasen på: www.naturbase.no

Kart 1. Skog og jordbruksareal

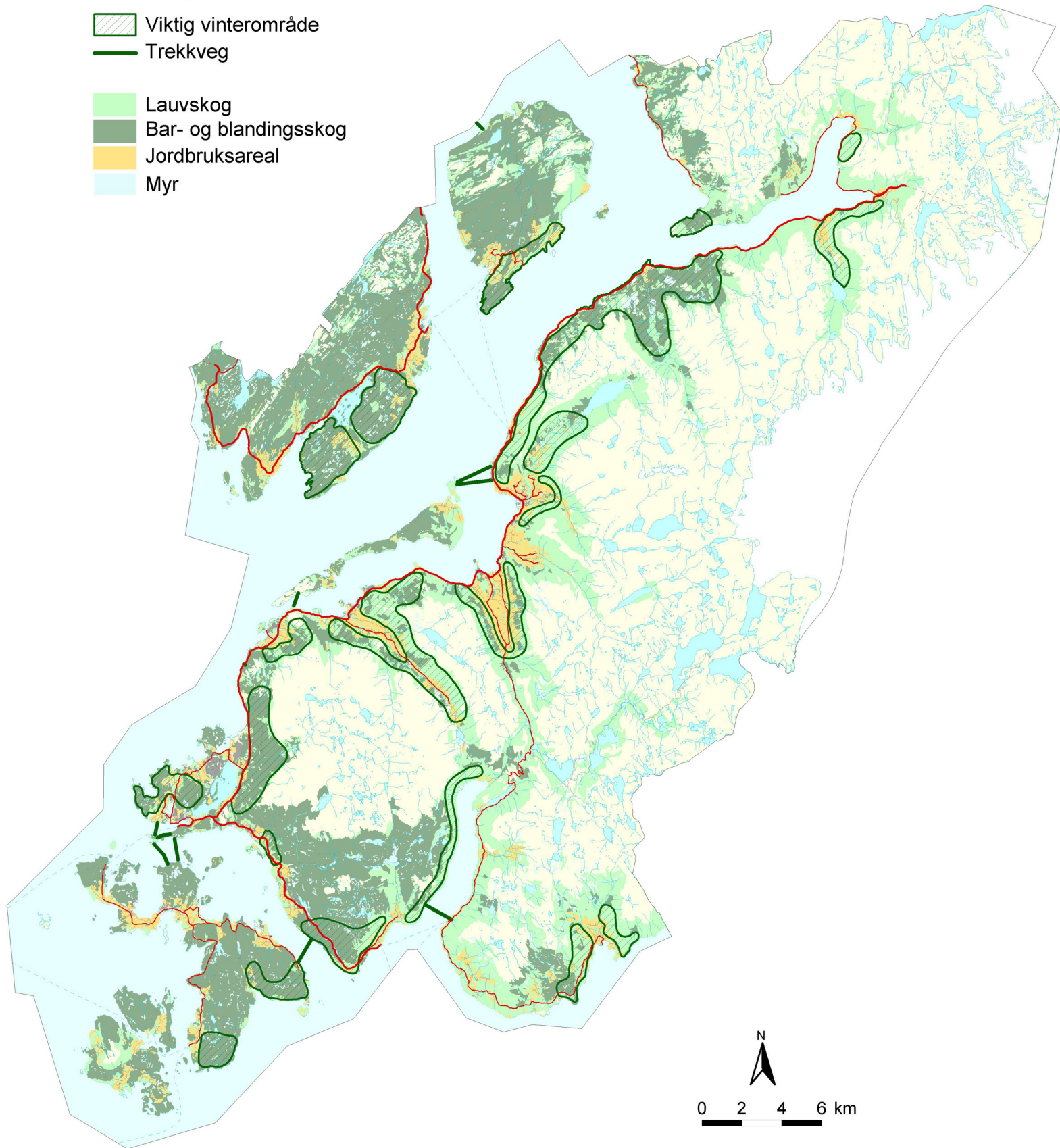
- Lauvskog
- Bar- og blandingskog
- Jordbruksareal
- Myr



Kartframstilling: Fylkesmannen i Hordaland, miljøvernkv. Digitalt kartgrunnlag: Statens kartverk (N50), NIJOS/Geovekst (DMK)

Kart 2. Hjortevilt

-  Viktig vinterområde
-  Trekkveg
-  Lauvskog
-  Bar- og blandingskog
-  Jordbruksareal
-  Myr




Kartframstilling: Fylkesmannen i Hordaland, miljøvernmd.
Digitalt kartgrunnlag: Statens kartverk (N50), NIJOS/Geovekst (DMK)

Kart 3. Prioriterte viltområde

 Svært viktige

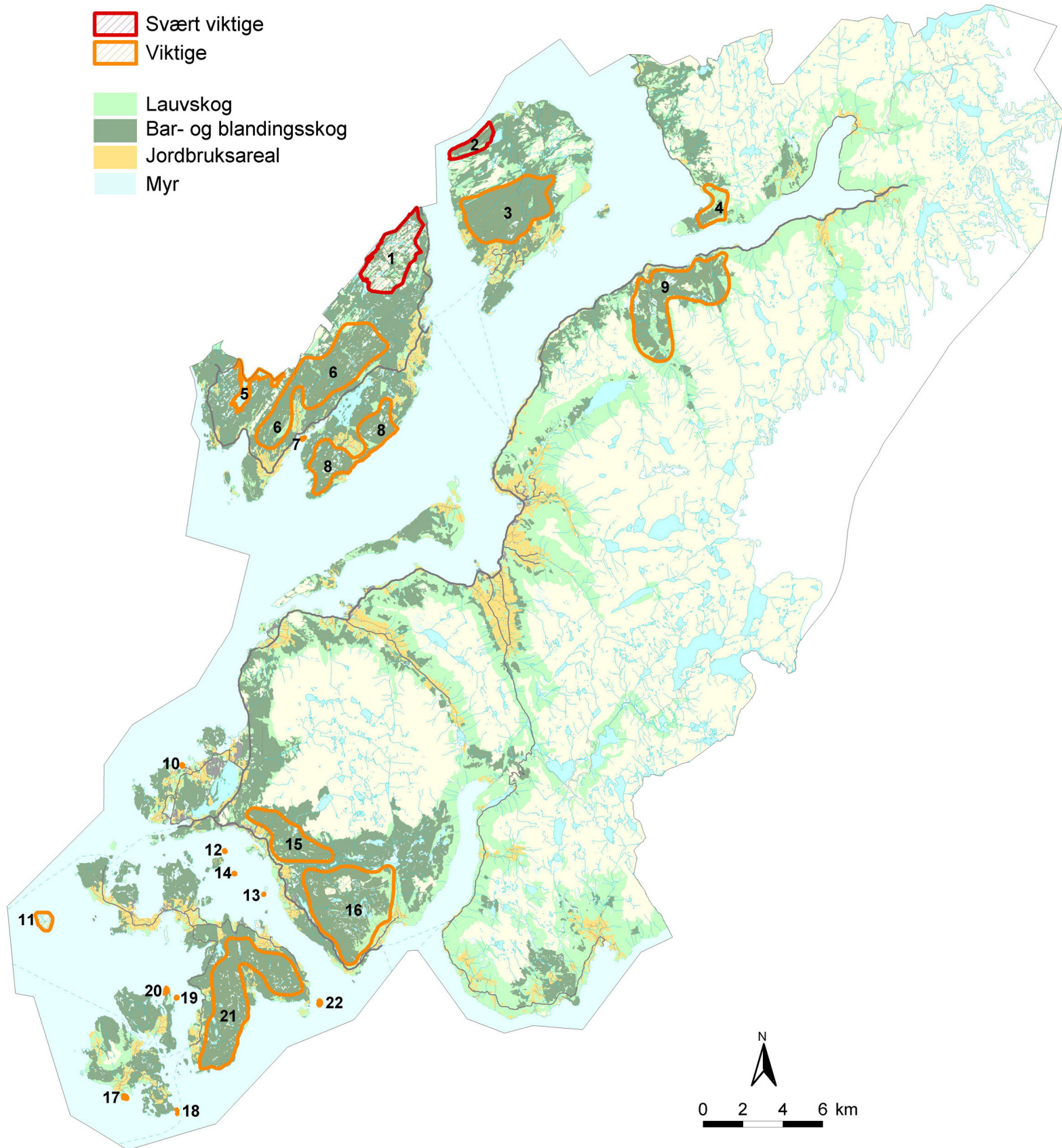
 Viktige

 Lauvskog

 Bar- og blandingsskog

 Jordbruksareal

 Myr



Kartframstilling: Fylkesmannen i Hordaland, miljøvernadv.
Digitalt kartgrunnlag: Statens kartverk (N50), NIJOS/Geovekst (DMK)

ISBN-10: 82-8060-051-5
ISBN-13: 978-82-8060-051-6
ISSN: 0804-6387