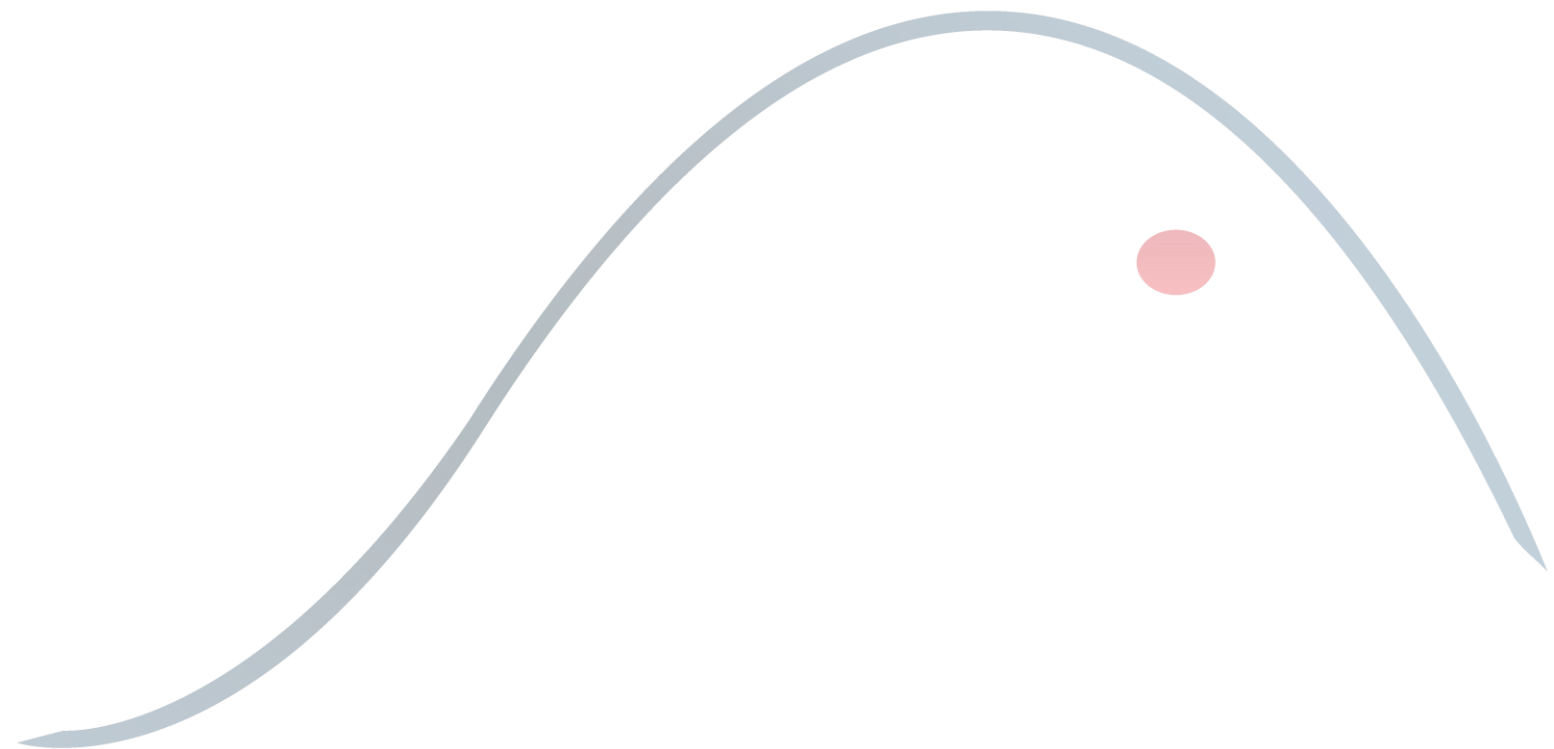


# Søk etter irsk myrklegg i Aure kommune, Møre og Romsdal i 2019



**Miljøfaglig**  
Utredning

Rapport MU2019-28



#### *Forsidebilde*

*Arten kystmyrklegg består av to underarter, heimyrklegg som er vanlig i fjord- og kyststrøk, og irsk myrklegg som er sjelden. Irsk myrklegg har kjent norsk utbredelse på kysten av Sunnmøre og rundt munninga av Trondheimsfjorden. Undersøkelser i 2018 ga mistanke om at arten også kunne finnes i et tredje område, i Aure kommune. Undersøkelser i 2019 har resultert i noen funn av planter som ligner irsk myrklegg, men som trolig ikke er det, og som dermed bare kan bestemmes sikkert til arten kystmyrklegg. Bildet viser en av disse plantene fra Sandvika på Tustna i Aure. Merk at den har rødlige, hårete, misdannede blad i toppen.*

*Alle foto i rapporten: John Bjarne Jordal.*

## RAPPORT 2019-28

<b>Utførende institusjon:</b> Miljøfaglig Utredning AS	<b>Prosjektansvarlig:</b> John Bjarne Jordal
	<b>Prosjektmedarbeider(e):</b>
<b>Oppdragsgiver:</b> Fylkesmannen i Møre og Romsdal	<b>Kontaktperson hos oppdragsgiver:</b> Solveig Silset Berg
<b>Referanse:</b> Jordal, J.B. 2019. Søk etter irsk myrklegg i Aure kommune, Møre og Romsdal i 2019. Miljøfaglig Utredning Rapport 2019-28. 17 s. ISBN 978-82-8138-997-7.	
<b>Referat:</b> <p>Arten kystmyrklegg deles i to underarter, heimyrklegg (også kalt vanlig kystmyrklegg; vidt utbredt, ikke rødlistet) og irsk myrklegg (sjelden, VU – sårbar på rødlista). Irsk myrklegg kjennes frå heimyrklegg på at hele øvre del av planten og særlig begeret, er håret, slik at planten ser lodden ut på avstand. Den er kjent fra to utbredelsesområder i Norge: Sunnmøre i Møre og Romsdal og rundt munninga av Trondheimsfjorden i Trøndelag. Undersøkelser i 2018 ga mistanke om at arten også kunne finnes i et tredje område i Aure kommune. På oppdrag fra Fylkesmannen i Møre og Romsdal er det utført søk etter irsk myrklegg i Aure kommune i mai 2019. Undersøkelsene har resultert i noen funn av planter som ligner irsk myrklegg. Det er undersøkt ni lokaliteter, og individer med håret beger er funnet på tre av disse. Imidlertid forekommer disse individene enkeltvis og fåtallig inne i bestander av heimyrklegg, og viser i tillegg tegn på misdannelse og rødfarging i toppen. Disse plantene kan dermed bare kan bestemmes sikkert til arten kystmyrklegg, og trolig ikke til underart. Lignende planter er funnet på Nerlandsøya i Herøy kommune i 2016 (Jordal 2017). Disse ble bestemt til usikker irsk myrklegg, men i lys av undersøkelsene i 2019 bør disse ombestemmes til arten kystmyrklegg, der det ikke tas standpunkt til underart.</p>	

# FORORD

Miljøfaglig Utredning AS har utført søk etter den truede arten irsk myrklegg i Aure kommune, Møre og Romsdal. Kartleggingen er utført på oppdrag fra Fylkesmannen i Møre og Romsdal, med midler fra Miljødirektoratets tilskudd til tiltak for trua arter. Formålet har vært å få svar på om irsk myrklegg har et separat utbredelseområde i Aure, basert på indikasjoner i 2018.

Kontaktperson hos Fylkesmannen i Møre og Romsdal har vært Solveig Silset Berg. Prosjektansvarlig hos Miljøfaglig Utredning har vært John Bjarne Jordal.

*Tingvoll 31.10.2019*

*Miljøfaglig Utredning AS*

*John Bjarne Jordal*

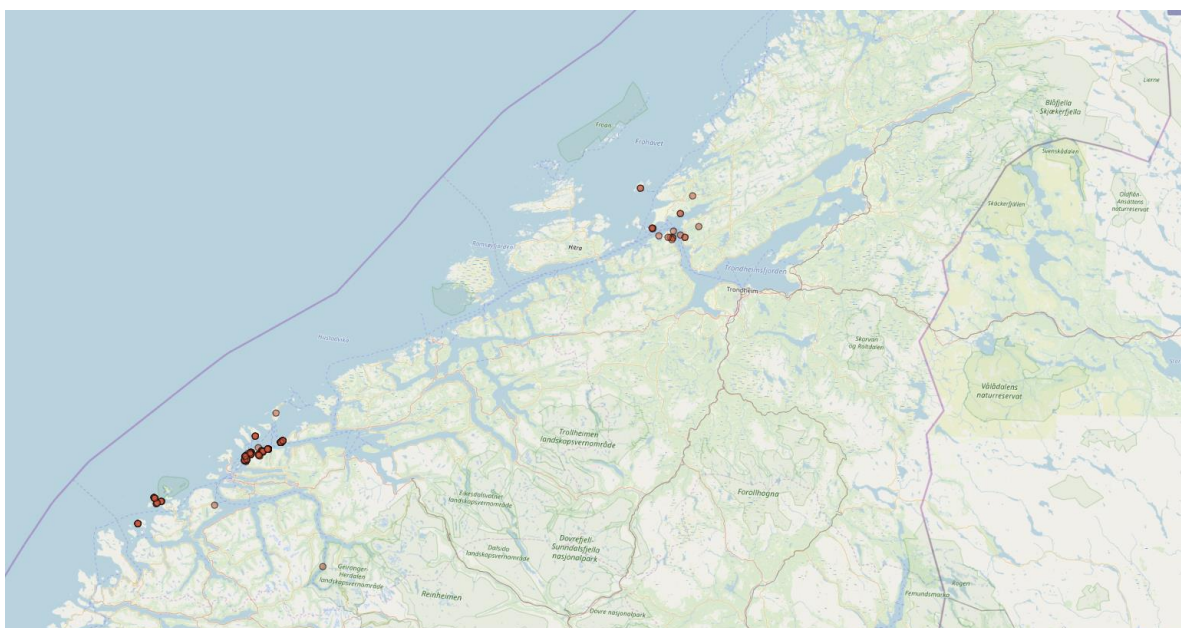
# INNHold

1	INNLEDING .....	6
1.1	BAKGRUNN .....	6
1.2	FORMÅL .....	6
2	METODE OG MATERIALE .....	7
2.1	FORARBEID.....	7
2.2	FELTARBEID .....	7
2.3	ETTERARBEID OG RAPPORTERING .....	7
3	RESULTATER.....	8
3.1	LOKALITETSOVERSIKT .....	8
3.2	FUNNOVERSIKT .....	8
3.3	LOKALITETER I AURE.....	9
4	BILDER.....	12
5	KILDER.....	16

# 1 INNLEDING

## 1.1 Bakgrunn

Arten kystmyrklegg (*Pedicularis sylvatica*) deles i to underarter, heimyrtlekk (*Pedicularis sylvatica* ssp. *sylvatica*, vidt utbredt, ikke rødlistet, tidligere også kalt vanlig kystmyrklegg) og irsk myrklekk (*Pedicularis sylvatica* ssp. *hibernica*, VU - sårbar). Irsk myrklekk kjennes frå heimyrtlekk på at hele øvre del av planten og særlig begeret, er håret, slik at planten ser lodden ut på avstand. Den er kjent fra to utbredelsesområder i Norge: Sunnmøre i Møre og Romsdal og rundt munninga av Trondheimsfjorden i Trøndelag. Undersøkelser i 2018 ga mistanke om at arten også kunne finnes i et tredje område i Aure kommune. På oppdrag fra Fylkesmannen i Møre og Romsdal er det utført søk etter irsk myrklekk i Aure kommune i mai 2019. Tidligere er tilsvarende kartleggingsprosjekt gjennomført i Møre og Romsdal 2016-2018 (Jordal 2017, 2018a, 2018b).



Figur 1. Utbredelsen av irsk myrklekk (VU) *Pedicularis sylvatica* ssp. *hibernica* i Norge er todelt: ytre Sunnmøre og munninga av Trondheimsfjorden. Her vises kjente forekomster etter Artskart i oktober 2019.

Irsk myrklekk har en utpreget vestlig/oseanisk utbredelse både i Norge (sterkt oseanisk vegetasjonsseksjon, Moen 1998) og på de britiske øyer. Den er altså endemisk for Nordvest-Europa (Norge og Irland/Storbritannia). Irsk myrklekk står på eksisterende rødliste som VU – Sårbar (Vulnerable) (Artsdatabanken 2015). For videre beskrivelser og omtale av irsk myrklekk vises bl.a. til Skogen (1966), Lid & Lid (2005) og Jordal (2017).

## 1.2 Formål

Formålet med undersøkelsene er en bedring av kunnskapen om bestand og utbredelse av irsk myrklekk ved en systematisk undersøkelse av nye områder i Aure kommune.

## 2 METODE OG MATERIALE

---

### 2.1 Forarbeid

Kilde til eksisterende informasjon om irsk myrklegg i Aure er Jordal (2018). Forberedelser til feltarbeidet ble utført i siste del av mai 2019.

### 2.2 Feltarbeid

Feltarbeidet er gjennomført i slutten av mai 2019. Mai og første del av juni er beste blomstringstid for både irsk myrklegg og heimyrklegg, senere er mange planter er avblomstret og oppdagelsessjansen mindre. Feltarbeidet ble konsentrert til åpne områder med hei, naturbeitemark og grunnlendtmyr. Også andre interessante arter er notert.

### 2.3 Etterarbeid og rapportering

Alle funn av kystmyrklegg er sammenstilt i tabellform, de publiseres i denne rapporten og vil bli søkbare i Artskart. Funn som det er tatt belegg av vil bli levert til Naturhistorisk museum i Oslo. Prosjektet omfatter ikke beskrivelser eller oppdateringer av naturtypelokaliteter i Naturbase. Alle gamle og nye funn er importert i GIS-programvare (QGIS), og det er laget diverse kart som viser forekomstene. I tillegg er det tatt en del bilder som også er inkludert i rapporten.

# 3 RESULTATER

## 3.1 Lokalitetsoversikt

Feltarbeidet er gjennomført 29.-30. mai 2019. Tabell 1 nedenfor viser oversikt over undersøkte lokaliteter, med antall individer opptalt av håret kystmyrklegg og heimyrklegg.

**Tabell 1.** Oversikt over lokaliteter undersøkt for irsk myrklegg i 2019, sortert etter kommune og lokalitetsnavn. Bare en posisjon er oppgitt for hver lokalitet, som kan inneholde mange atskilte delforekomster. Tall=antall planter (0=ingen funn) av irsk myrklegg og av heimyrklegg (vanlig kystmyrklegg).

Dato	Kommune	Lokalitet	Habitater	UTMØ	UTMN	Ubestembar håret kystmyrklegg	Hei-myrklegg
29.05.2019	Aure	Grisvågøya, V for Grisvågen	fuktig hei	468624	7020894	x	x
29.05.2019	Aure	Grisvågøya, Aukan	fuktig hei	470873	7022305	0	x
30.05.2019	Aure	Grisvågøya, Vol-len-Stongneset	fuktig grasmark ved hytte, stikant	470271	7021815	0	x
30.05.2019	Aure	Lesundøya, Sandvika	fuktig hei, åpen, grunnlendt	474150	7024400	0	0
30.05.2019	Aure	Skardsøya, Finnset-Melland fort	fuktig hei, åpen, grunnlendt	475240	7027600	0	0
30.05.2019	Aure	Tustna, Gullstein	fuktig hei, grunnlendt	456588	7009502	0	x
30.05.2019	Aure	Tustna, Hyttneset	fuktig hei, grunnlendt	455172	7011686	x	x
30.05.2019	Aure	Tustna, Sandvika SV	fuktig hei, grunnlendt	455188	7011263	x	x
30.05.2019	Aure	Tustna, Brandsvika	fuktig hei, delvis slitt av traktorkjøring	452664	7010400	0	x

## 3.2 Funnoversikt

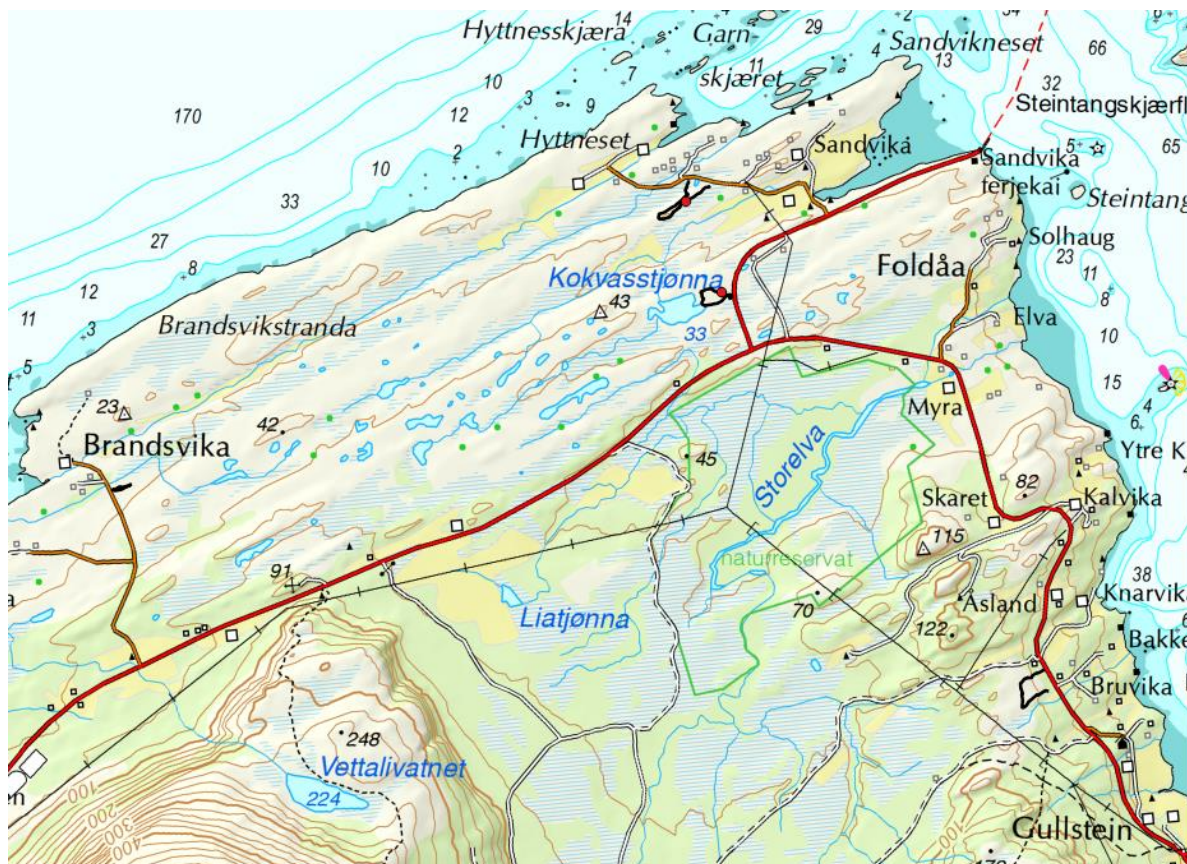
Tabell 2 nedenfor viser oversikt over funn av kystmyrklegger med behåring i Aure i 2019, med antall individer opptalt.

**Tabell 2.** Funn av planter av kystmyrklegg som ligner på irsk myrklegg observert under feltarbeidet, med detaljerte posisjoner og antall opptalte individer. UTMØ=østkoordinat, UTMN=nordkoordinat (UTM sone 32, WGS84), H=høyde over havet i meter, N=antall individer, alt er funnet av John Bjarne Jordal. Posisjonsnøyaktighet er ca. 3-7 m for alle funn. Funnene vil bli tilgjengelige som observasjoner i Artskart, noen også som belegg.

Dato	Kommune	Lokalitet	Habitat	UTMØ	UTMN	H	N	Utseende
29.05.2019	Aure	Grisvågøya, V for Grisvågen	fuktig hei, grunnlendt	469412	7021706		2	litt håret beger, misdannet
29.05.2019	Aure	Grisvågøya, V for Grisvågen	fuktig hei	468577	7021358		1	spredte hår på begeret, litt misdannet i toppen
29.05.2019	Aure	Grisvågøya, V for Grisvågen	fuktig hei	469042	7021197	40	1	spredt håret beger, misdannet
30.05.2019	Aure	Hyttneset	fuktig hei, grunnlendt	455122	7011656	30	1	spredt håret beger, misdannete røde blad i toppen
30.05.2019	Aure	Sandvika SV	fuktig hei, grunnlendt	455279	7011258	40	2	svakt håret beger, misdannete røde hårrete blad i toppen



### 3.3 Lokalteter i Aure



Figur 2. Funn av kystmyrlegg med likheter til irsk myrlegg på Tustna i 2019 (røde prikker). Svarte streker viser befarte strekninger på følgende steder: Brandsvika, Hyttneset, Sandvika SV (ved Kokvasstjønna) og Gullstein (ved Knarvika).

Kommentarer: På Tustna ble det undersøkt heiområder ved Brandsvika (bare heimyrlegg), innenfor Hyttneset (heimyrlegg og en håret kystmyrlegg), sørvest for Sandvika (ved Kokvasstjønna) (heimyrlegg og to hårete kystmyrlegger) og Gullstein (ved Knarvika) (bare heimyrlegg). Alle de hårete kystmyrleggene hadde røde, misdannede blad i toppen i tillegg til mer eller mindre glissen behåring. I tillegg vokste de veldig fåtallig sammen med større bestander av heimyrlegg. De kan derfor ikke bestemmes sikkert til underart. Det er en sjanse for at dette er heimyrlegg med misdannelser.

Naturtypen kystlynghei er utvalgt naturtype og står som EN på rødlista for naturtyper. Det er derfor ønskelig at skjøtselen gjenopptas i noen av disse. De store heiene mellom Sandvika og Brandsvika er fortsatt åpne og restaurerbare, men de gror også igjen. Dette er et av de større heiområdene i Aure som det hadde vært ønskelig å bevare ved tradisjonell skjøtsel.



**Figur 3.** Funn av kystmyrklegg med likheter til irsk myrklegg på Skardsøya, Lesundøya og Grisvågøya i 2019 (røde prikker). Svarte streker viser befarte strekninger på følgende steder: Grisvågøya: vest for Grisvågen, Grisvågøya: Vollen-Stongneset, Grisvågøya: Aukan, Lesundøya: Sandvika, og Skardsøya: Finnset-Melland kystfort.

Kommentarer: Nord i Aure ble det undersøkt heiområder ved vest for Grisvågen på Grisvågøya (heimyrklegg og tilsammen fire hårete kystmyrklegger på tre steder), Vollen-Stongneset på Grisvågøya (bare heimyrklegg), Grisvågøya: Aukan (bare heimyrklegg i 2019, men hårete individer ble funnet i 2018, Jordal 2018), Lesundøya: Sandvika (ingen myrklegger), og Skardsøya: Finnset-Melland kystfort (ingen myrklegger).

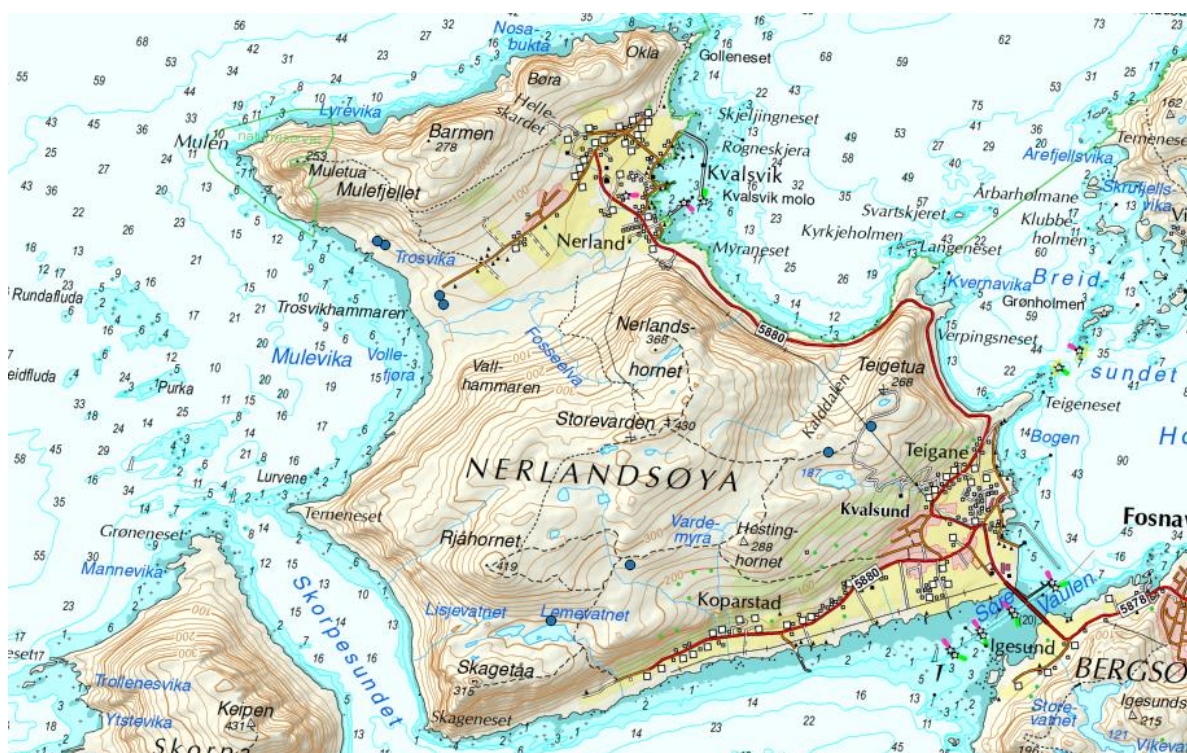
Alle de hårete kystmyrkleggene på Grisvågøya – både i 2019 vest for Grisvågen og 2018 ved Aukan – hadde røde, misdannede blad i toppen i tillegg til mer eller mindre glissen behåring. I tillegg vokste de veldig fåtallig sammen med bestander av heimyrklegg. De kan derfor ikke bestemmes sikkert til underart. Det er en sjanse for at dette er heimyrklegg med misdannelser.

Naturtypen kystlynghei er utvalgt naturtype og står som EN på rødlista for naturtyper. Det er derfor ønskelig at skjøtselen gjenopptas i noen av disse. På strekninga Finnset-Melland kystfort var det noe beiting av storfe, men likevel tendenser til gjengroing. De store heiene vest på Grisvågøya er fortsatt åpne og restaurerbare, men de gror også igjen. Dette er et av de større heiområdene i Aure som det hadde vært ønskelig å bevare ved tradisjonell skjøtsel.



### 3.4 Revurdering av forekomster i Herøy

Jordal (2017) beskrev en del nye forekomster i Herøy (funnet 2016) som usikker irsk myrklegg, se figur 4. De blå prikkene på Nerlandsøya i Herøy på figur 4 representerer disse funnene. Etter erfaringene i 2019 fra Aure er det grunn til å revurdere disse funnene. De bør ikke betraktes som usikker irsk myrklegg, men som arten kystmyrklegg – og da ikke bestemt til noen underart. De var misdannede og hadde avvikende karakterer, men hører utvilsomt til kystmyrklegg. Siden de var utypiske og forekom spredt og fåtallig inne i rene bestander av heimyrklegg, er det ikke grunn til å anta at dette er irsk myrklegg.



**Figur 4.** Utbredelse av hårete og misdannede kystmyrklegger på Nerlandsøya i Herøy kommune (Møre og Romsdal) i 2016. (blå prikker, basert på data i Jordal 2017). Funne ble omtalt som usikre irsk myrklegg, men revurderes her til arten kystmyrklegg uten underartstilørighet.

Tabell 3. Funn av usikker irsk myrklegg i Herøy i 2016, med detaljerte posisjoner og antall opptalte individer. Funnene re- vurderes nå til arten kystmyrklegg. UTMØ=østkoordinat, UTMN=nordkoordinat, H=høyde over havet i meter. JBJ=John Bjarne Jordal (fra Jordal 2017).

Dato	Komm	Lokalitet	Habitat	UTMØ	UTMN	H	Samler
08.06.2016	Herøy	Nerlandsøya: Mulevika	fuktig beitemark	320243	6918731	25	JBJ
12.06.2016	Herøy	Nerlandsøya: Mulevika nord	kystlynghei	319844	6919146	37	JBJ
12.06.2016	Herøy	Nerlandsøya: Mulevika nord	kystlynghei	319785	6919178	40	JBJ
11.06.2016	Herøy	Nerlandsøya: Rjåhornet NØ	kystlynghei	321541	6916921	260	Solfrid L. Langmo
12.06.2016	Herøy	Nerlandsøya: Rjåhornet SØ	kystlynghei	320996	6916540	205	Solfrid L. Langmo
16.06.2016	Herøy	Nerlandsøya: Teigetua sør	kystlynghei	323220	6917887	228	JBJ
11.06.2016	Herøy	Nerlandsøya: ved Kaldalshaugen	kystlynghei	322922	6917712	224	JBJ



## 4 BILDER

---



Aure: Grisvågøya, vest for Grisvågen. Terrenget har åpen, fuktig kystlynghei uten beiting, men med en del nakne og grunnlendte berg innimellom. Bildet er tatt på nordvestsida av øya.



Aure: Grisvågøya, sørvest for Grisvågen. Bildet er fra midten av Grisvågøyas vestre del, med store, åpne, dels grunnlendte heier.



Aure: Grisvågøya, vest for Grisvågen. Her ble det tre steder funnet kystmyrklegger med noe hår på beger og blad, men alle var misdannet med krøllete, rødlig blad i toppen.





Aure: Grisvågøya, Stongneset. Her er det også åpne, grunnlendte heier som er gått ut av bruk.



Aure: Tustna, Gullstein. Her er det åpne, grunnlendte heier med spredt furu, som er gått ut av bruk.



Aure: Tustna, Hyttneset. Her er det gjengroende kystlyngheier med noe nakne bergknauser.





Aure: Tustna, Hyttneset. Her ble det ett sted funnet kystmyrklegg med noe hår, som hadde misdannelser med krøllete, rødlig blad i toppen.



Aure: Lesundøya, Sandvika. Som i mange andre områder var det også her grunnlendte gjengroende kystlyngheier som er gått ut av bruk. Ingen kystmyrklegger ble funnet.



Skardsøya: Finnset-Melland kystfort. Her er det store, åpne heiområder som delvis beites av storfe. Det er likevel noe preg av gjengroing. Ingen kystmyrklegger ble funnet.





Skardsøya: Finnset-Melland kystfort. Store, åpne heiområder med noen åpne bergknauser, og stedvis spredning av sitkagran mm.



Aure: Tustna, sørvest for Sandvika. Også her var det større åpne kystlyngheiområder med enkelte småfuruer. Området gror sakte igjen.



Aure: Tustna, sørvest for Sandvika. Her ble det ett sted funnet kystmyrklegg med noe hår, som var misdannet med krøllele, rødlige blad i toppen, som var ganske lik de individene som ble funnet på de andre to lokalitetene.

## 5 KILDER

---

Artsdatabanken 2015. Norsk rødliste for arter. <http://www.artsdatabanken.no/Rodliste>. Sitert 28.05.2019.

Artsdatabanken & GBIF 2019. Artskart. <http://artskart.artsdatabanken.no/> Sitert 27.10.2019.

Jordal, J.B. 2017. Kartlegging av irsk myrklegg og truede beitemarkssopper i 2016. Rapport J.B. Jordal nr. 2 – 2017. 31 s.

Jordal, J.B. 2018a. Kartlegging av irsk myrklegg i Møre og Romsdal i 2017. Rapport J.B. Jordal nr. 1 – 2018. 24 s.

Jordal, J.B. 2018b. Kartlegging av irsk myrklegg i Møre og Romsdal i 2018. Rapport J.B. Jordal nr. 12 - 2018. 25 s.

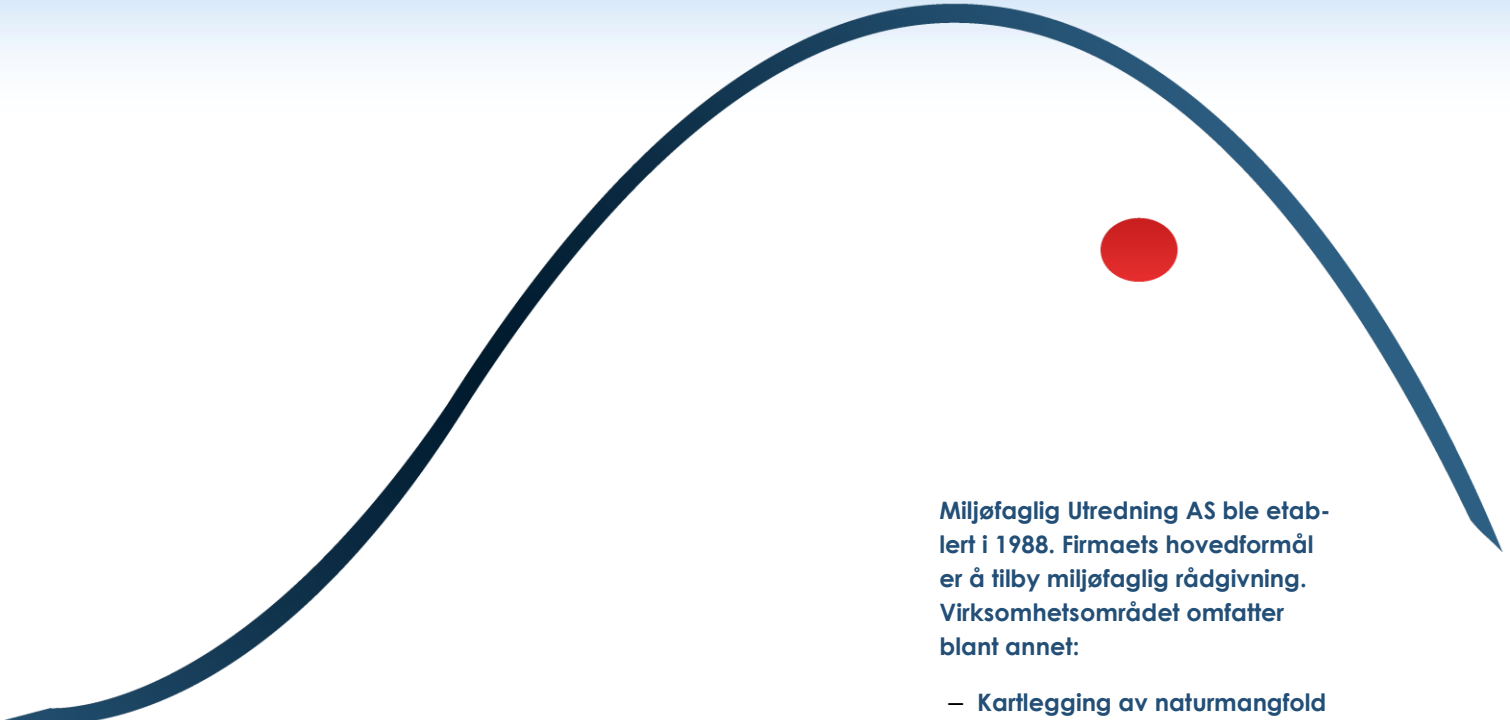
Jordal, J.B. 2019. Overvåking og skjøtsel av irsk myrklegg i Trøndelag i 2019. Miljøfaglig Utredning Rapport 2019-27. 42 s.

Lid, J. & Lid, D. T. 2005. Norsk flora. 7. utgåve ved Reidar Elven. Det Norske Samlaget, Oslo. 1230 s.

Moen, A. 1998. Nasjonalatlas for Norge. Vegetasjon. Statens kartverk, Hønefoss.

Skogen, A. 1966. *Pedicularis silvatica* L. ssp. *hibernica* D.A. Webb, ny for Norge. *Blyttia*. 24: 361-367.





Miljøfaglig Utredning AS ble etablert i 1988. Firmaets hovedformål er å tilby miljøfaglig rådgivning. Virksomhetsområdet omfatter blant annet:

- Kartlegging av naturmangfold
- Konsekvensanalyser for ulike tema, blant annet: Naturmangfold, friluftsliv, reiseliv og landbruk
- Utarbeiding av forvaltningsplaner for verneområder
- Utarbeiding av kart (illustrasjonskart og GIS)
- FoU-virksomhet
- Foredragsvirksomhet

Hjemmeside: [www.mfu.no](http://www.mfu.no)

Org.nr.: 984 494 068 MVA